

Hollands erfgoed

De stand van het onderzoek naar de geschiedenis van architectuur, stedenbouw en cultuurlandschap

Jaap Evert Abrahamse, Henk Baas, Reinout Rutte

Onlangs verscheen de *Erfgoedbalans*, waarin de Rijksdienst voor Archeologie, Cultuurlandschap en Monumenten (RACM) een overzicht op nationale schaal geeft van de drie thema's waarmee de nieuw gevormde rijksdienst zich bezighoudt: gebouwd erfgoed, cultuurlandschap en archeologisch erfgoed.¹ Na een algemeen inleidend hoofdstuk over erfgoed en erfgoedzorg volgen hoofdstukken over de voorraad en de staat van het erfgoed in Nederland. Het vierde hoofdstuk gaat over kennis en kennislacunes, het vijfde over publiek en educatie. Daarna volgen een hoofdstuk over ruimtelijke ontwikkelingen en een over beleid. In het laatste hoofdstuk komen enkele specifieke actuele thema's aan de orde, zoals de effecten van het verdrag van Malta, Belvedere, herbestemming en instandhouding van monumenten en de financiering daarvan. De balans sluit af met een atlasdeel, waarin per provincie een aantal thema's in kaarten is weergegeven.

In dit artikel geven we geen samenvatting van de complete inhoud van de *Erfgoedbalans*. Gezien de thematiek van *OverHolland* spitsen we het toe op de stand van het onderzoek naar de geschiedenis van architectuur, stedenbouw en cultuurlandschap, in het bijzonder in de provincies Noord- en Zuid-Holland, binnen de context van heel Nederland. Nadat we kort de voorgeschiedenis van de *Erfgoedbalans* hebben belicht, wijden we een paragraaf aan de voorraad, waarmee (al dan niet beschermd) waardevolle gebouwen, gezichten en landschappen worden bedoeld, om vervolgens in te gaan op de stand van onderzoek naar die voorraad.

Voorgeschiedenis van de *Erfgoedbalans*

In 2002 verscheen de *Archeologiebalans*.² Deze gaf op nationaal niveau een overzicht van de stand van zaken in de archeologie en de archeologische monumentenzorg. Daartoe werd ingegaan op vragen over archeologische verwachtingen en

¹ M. de Boer e.a., *Erfgoedbalans 2009. Archeologie, monumenten en cultuurlandschap in Nederland*. Amersfoort 2009. Dit artikel is deels ontleend aan teksten uit de *Erfgoedbalans*; bovendien is dankbaar gebruikgemaakt van daarin opgenomen kaarten en tabellen; een aantal daarvan is in dit artikel overgenomen. Abrahamse en Baas, beiden werkzaam bij de RACM, waren (mede)verantwoordelijk voor de onderdelen van de *Erfgoedbalans* over het historisch cultuurlandschap en de historische stedenbouw. Rutte trad op als adviseur aangaande de kennis en kennislacunes van de historische stedenbouw en schreef mee aan dit artikel voor *OverHolland*. Graag danken wij Erik Kleijn, die in de *Erfgoedbalans* een belangrijke bijdrage leverde aan het onderdeel over het gebouwde erfgoed en bij de RACM werkzaam is. Tevens danken wij allen die bereid waren hun oordeel te geven over kennis en kennislacunes – zie de noten 16, 18 en 21. Dit artikel is geschreven in het najaar van 2008. De *Erfgoedbalans* had moeten verschijnen in november 2008, maar zag na onvoorziene omstandigheden pas het licht in het voorjaar van 2009. In de tussentijd werd besloten dat de RACM per 1 mei 2009 Rijksdienst voor het Cultureel Erfgoed heet. Aangezien dit artikel werd

Dutch Heritage

Current State of Research on the History of Architecture, Urban Development and the Man-made Landscape

Jaap Evert Abrahamse, Henk Baas, Reinout Rutte

In its recent publication *Erfgoedbalans*, the new National Service for Archaeology, Cultural Landscape and Built Heritage (RACM) provides a national overview of its three areas of responsibility: built heritage, man-made landscape and archaeological heritage.¹ A general introductory chapter on heritage and heritage conservation is followed by chapters on the heritage stock in the Netherlands and the state of its conservation. The fourth chapter is about the present state of knowledge and gaps in it, while the fifth discusses education and public relations. This is followed by a chapter on spatial trends and another about policy. The final chapter discusses a number of specific topical themes, such as the consequences of the Malta Convention, the Belvedere Plan, the reuse and preservation of historical buildings and structures, and funding issues. The volume closes with an atlas section with a number of thematic maps for each province.

This article will not summarize the entire content of the *Erfgoedbalans*. Given the theme of the journal *OverHolland*, we shall focus on the state of research on the history of architecture, urban planning and the man-made landscape, especially in the provinces of North and South Holland, within the wider context of the Netherlands. A brief review of the background that led to the *Erfgoedbalans* will be followed by a section on the heritage stock – that is, the buildings, sites and landscapes that are considered to be of value, whether or not these enjoy protected status, before considering the state of research on this heritage.

Erfgoedbalans: background history

The *Archeologiebalans*, published in 2002,² provided a nationwide survey of the state of affairs in archaeology and the preservation of archaeological remains. This included a discussion of archaeological expectations and evaluation, the impact

¹ M. de Boer et al., *Erfgoedbalans 2009. Archeologie, monumenten en cultuurlandschap in Nederland*. Amersfoort 2009. This article derives in part from texts published in the *Erfgoedbalans*. It also relies heavily on the maps and tables incorporated into that publication, a number of which have been reproduced here. Abrahamse and Baas, both of whom are attached to the RACM, helped to write the sections of the *Erfgoedbalans* dealing with the historical man-made landscape and historical urban planning. Rutte acted in an advisory capacity regarding the state of knowledge in historical urban planning (and gaps in the present state of knowledge) and contributed to this article in *OverHolland*. We are grateful to Erik Kleijn of the RACM for his important contribution to the section on the built heritage in the *Erfgoedbalans*. We should also like to thank all those who were willing to share their views and expertise with us; see notes 16, 18 and 21. This article was written in the autumn of 2008. The *Erfgoedbalans* was scheduled for publication in November 2008, but due to unforeseen circumstances it did not appear until the spring of 2009. In the meantime, it was decided that as from 1 May 2009 the RACM would change its name to the Rijksdienst voor het Cultu-

waardering, het effect van bouwplannen op het bodemarchief, de staat waarin archeologische monumenten zich bevinden, maar ook op wat de archeologie de samenleving kan bieden en omgekeerd: wat de samenleving verwacht van de archeologie als discipline. De balans was tevens bedoeld als nulmeting voor de monitoring van het effect van het archeologische beleid op het bodemarchief zelf, alsmede op bevoegdheden en competenties in het veld en de kennisontwikkeling. Een van de factoren hierbij was de inwerking-treding van de nieuwe Wet op de archeologische monumentenzorg.³

De *Archeologiebalans* stond niet op zichzelf, maar was de uitkomst van een lange periode waarin de Rijksdienst voor Oudheidkundig Bodemonderzoek (ROB) heeft gewerkt aan een overzicht en een synthese binnen het archeologische vakgebied. Al in 1982 was een studie verschenen naar de effecten van stadsvernieuwing en andere ruimtelijke ingrepen op het bodemarchief in 197 oude binnensteden.⁴ In 1988, bij het veertigjarig bestaan van de ROB, verscheen *Archeologie in Nederland. De rijkdom van het bodemarchief*, waarin het bodemarchief op landelijke schaal geperiodiseerd in kaart was gebracht.⁵ Ook in dit boek kwamen beheer en ontsluiting van kennis als onderwerp aan de orde. De *Archeologiebalans* uit 2002 was niet alleen vakinhoudelijk onderdeel van een al eerder in gang gezette beweging, maar ook van een breder maatschappelijk verschijnsel, waarvan de eerste *Milieubalans* uit 1998 een uiting was: het uitbrengen van een feitelijk verslag van de stand van zaken met een signalerende en agenderende functie.⁶

In 2006 zijn de ROB en de Rijksdienst voor de Monumentenzorg (RDMZ) samengevoegd tot de RACM. Met deze verbreding van de organisatie is de thematiek van de balans sterk uitgebreid. In de *Erfgoedbalans*, die in het voorjaar van 2009 is uitgebracht als opvolger van de *Archeologiebalans* uit 2002, zijn het gebouwd erfgoed en het cultuurlandschap, inclusief de historische stedenbouw toegevoegd aan het archeologisch erfgoed. Zoals hieronder zal blijken zijn het onderzoek en beleid aangaande het gebouwd erfgoed en het cultuurlandschap tot nog toe veel minder gericht op overzicht en synthese dan het archeologische vakgebied. Bovendien laten de samenwerking en integratie te wensen over en ontbreekt het aan een heldere visie.⁷

Gebouwd, stedenbouwkundig en landschappelijk erfgoed: de beschermde voorraad

In de *Erfgoedbalans* wordt aangegeven welk landschappelijk, stedenbouwkundig en gebouwd erfgoed aanwezig is. De aandacht gaat vooral uit naar beschermde en bekende voorraden. Waardvolle gebouwen zijn beschermd als rijks-, provinciaal of gemeentelijk monument. De meeste oude kernen en een aanzienlijk aantal uitbreidingen uit de periode 1850-1940 hebben de status van beschermd stads- of dorpsgezicht. De beschermde voorraad historisch cultuurlandschap is echter zeer beperkt. Feitelijk gaat het hierbij om landschappelijk erfgoed dat is beschermd als archeologisch of bouwkundig monument.⁸ Voorbeelden hiervan zijn historische buitenplaatsen, waar de parkaanleg en elementen in het park zijn meebeschermd, oude dijken die als archeologisch object monumentenstatus hebben of stukjes landschap die deel uitmaken van een beschermd dorps- of stadsgezicht. Ook is er historisch cultuurlandschap dat min of meer is beschermd als natuurgebied. Onlangs hebben Staatsbosbeheer, Natuurmonumenten, De Landschappen en de Federatie Particulier Grondbezit hun 'Landschapscollectie' gepresenteerd. Dit is een selectie van natuurterreinen die een grote landschappelijke en cultuurhistorische waarde bezitten. Vaak zijn dit landgoederen, maar ook oude beekdallandschappen of esdorpen behoren tot deze selectie.⁹

Gebouwd erfgoed

Opmerkelijk genoeg bestaat op dit moment geen volledig overzicht van de gebouwde monumenten. Hetzelfde geldt voor de potentiële voorraad. De afgelopen decennia is eindeloos geïnventariseerd, maar een eenduidig overzicht ontbreekt. Van de provinciale monumenten is het minst bekend; nog meer dan bij de rijks- en gemeentelijke monumenten is het wenselijk dat aantal, aard, ouderdom en andere aspecten degelijk in kaart gebracht worden.

Aan de hand van een aantal instructieve tabellen en kaarten uit de *Erfgoedbalans* kan echter wel een indruk worden verkregen van de voorraad beschermd gebouwd erfgoed. Uit de tabel (afb. 1) met de van rijkswege aangewezen monumenten (bij benadering) blijkt dat woonhuizen, agrarische gebouwen (vooral boerderijen) en kerken er in aantal uitspringen. Ook molens, openbare gebouwen en losse objecten (waaronder lantaarnpalen, dorpspompen en bovenleidingmasten van het spoor) zijn goed vertegenwoordigd. Horeca-instellingen scoren helaas erg laag.

geschreven in de RACM-tijd, wordt die benaming hier gehanteerd.

² ROB, *Archeologiebalans* 2002. Amersfoort 2002.

³ S.G. van Dockum en R.C.G.M. Lauwerier, 'Archaeology in the Netherlands 2002. The national archaeological review and outlook', *European Journal of Archaeology*, 7 (2004), nr. 2, pp. 109-124.

⁴ W.A. van Es, J.M. Poldermans, H. Sarfatij en J. Sparreboom, *Het bodemarchief bedreigd. Archeologie en planologie in de binnensteden van Nederland*. Amersfoort 1982.

⁵ W.A. van Es, H. Sarfatij en P.J. Woltering, *Archeologie in Nederland. De rijkdom van het bodemarchief*. Amsterdam/Amersfoort 1988.

⁶ www.milieubalans.nl.

⁷ Voor een kritische beschouwing van de *Erfgoedbalans* verwijzen we graag naar een interview met Ed Taverne door J.E. Abrahamse in het tijdschrift *Vitruvius*, (2009), nr. 8.

⁸ De Natuurbeschermingswet 1988 kent tevens een artikel over 'Beschermd landschapsgezichten' (artikel 23). Dit artikel trad in oktober 2005 in werking. Deze bescherming richt zich mede op de cultuurhistorische kwaliteiten van het terrein, getuige de omschrijving van het begrip landschapsgezicht: 'samenstel van onbebouwde terreinen of van bebouwde en onbebouwde terreinen dat vanwege zijn structuren, patronen of elementen dan wel anderszins vanwege zijn uiterlijke verschijningsvorm, historisch-landschappelijk van algemeen belang is'. De aanwijzing is een bevoegdheid van de provincie. De provincies hebben er tot op heden echter nog geen gebruik van gemaakt, omdat men vreest

met dit instrument gebieden te veel 'op slot' te doen. E. van Winden, *Zorg voor de historisch-landschappelijke omgeving. Het Rijk en de provincies*. Stageverslag RACM, Amersfoort 2007.

⁹ Zie www.landschapsmanifest.nl voor het overzicht en de achtergronden.

of building plans on the archaeological heritage, and the current state of archaeological sites. It also explored the question of what archaeology has to offer society, and what society expects of archaeology as a discipline. This publication was also intended as a baseline report for the monitoring of the effect of archaeology policy on the archaeological heritage itself, as well as on powers and competencies in the field and in the development of knowledge. One of the factors involved was the new legislation for the conservation of archaeological monuments and historic sites (*Wet op de Archeologische Monumentenzorg*).³

The *Archeologiebalans* was not an isolated study. It arose from the efforts of the National Service for Archaeological Heritage (ROB), over many years, to produce an overview and a synthesis within the field of archaeology. As far back as 1982, a study appeared on the effects of urban renewal and other spatial interventions on the archaeological heritage in 197 old city centres.⁴ In 1988, to mark the ROB's fortieth anniversary, the book *Archeologie in Nederland: de rijkdom van het bodemarchief* was published, which charted the archaeological heritage of the Netherlands as a whole in successive periods of time.⁵ This book also discussed the management and transfer of knowledge. The 2002 *Archeologiebalans* was not only part of a movement that started many years ago within the field, but it also reflected a wider phenomenon in society, of which the 1998 *Milieubalans* had been an initial expression: the desire for factual baseline reports, to identify important points and set the agenda for the future.⁶

In 2006 the ROB and the Netherlands Department for Conservation (RDMZ) merged to become the RACM. This more inclusive organizational structure greatly widened the scope of the stock-taking exercise. In the *Erfgoedbalans*, which was published at the beginning of 2009 as the successor to the 2002 *Archeologiebalans*, the built heritage and man-made landscape, including historical urban planning, were added to the archaeological heritage. As the following pages will make clear, research and policy on the built heritage and the man-made landscape have thus far been geared far less to achieving an overview and a synthesis than is the case in the field of archaeology. What is more, cooperation and integration within these fields leave much to be desired, and there is no clear unifying vision.⁷

The urban planning, landscape and built heritage: protected buildings, structures and sites

The *Erfgoedbalans* takes stock of the existing urban-planning, landscape and built heritage. The primary focus is on elements that are protected and well known. Buildings of recognized value have the status of protected historic buildings, variously enjoying state, provincial or municipal protection. Most old city centres and some districts built during periods of expansion in 1850-1940 are protected townscapes or village sites. Very little of the historical man-made landscape, however, enjoys similar protection. This essentially refers to landscape heritage protected under the heading of archaeological or architectural heritage.⁸ Examples include historic country estates, in which parks (and their features) are included in the overall protection, old dykes classified as historic archaeological sites, and landscape features that are part of protected townscapes or village sites. In addition, some historical man-made landscape features enjoy a certain protection as areas of natural beauty. The Forest Management Agency, the Society for the Preservation of Nature Reserves in the Netherlands, the Provincial Nature Conservation Society and the Federation of Private Landowners recently presented their joint 'Landscape Collection'. This is a selection of areas of natural scenery that are deemed to possess great value as landscapes and in terms of cultural history. Many are country estates, but the selection includes old stream valleys and *esdorpen* (villages surrounded by grassy farmland).⁹

Built heritage

Remarkably, up to now no comprehensive overview has ever been produced of the built elements of the protected historical heritage, nor of the potential stock of built heritage. Numerous lists have been compiled over the past few decades, but they have never been combined into a clear overview. The sites about which we know least are historic sites protected by provincial authorities. The need to chart these areas comprehensively – in terms of their number, nature, age and other properties – is even more pressing than in the case of historic sites enjoying municipal or national protection.

Notwithstanding these points of criticism, the *Erfgoedbalans* does include several illuminating tables and maps enabling us to gain an impression of the 'stock' of protected built heritage. From the table giving a rough indication of sites with national protection (see Fig. 1) it can be

reel Erfgoed (National Heritage Board). Since this article was written before the change, the name RACM has been retained here.

2
ROB, *Archeologiebalans* 2002. Amersfoort 2002.

3
S.G. van Dockum and R.C.G.M. Lauwerier, 'Archaeology in the Netherlands 2002: the national archaeological review and outlook', *European Journal of Archaeology*, 7 (2004), No. 2, pp. 109-124.

4
W.A. van Es, J.M. Poldermans, H. Sarfatij and J. Sparreboom, *Het bodemarchief bedreigd. Archeologie en planologie in de binnensteden van Nederland*. Amersfoort 1982.

5
W.A. van Es, H. Sarfatij and P.J. Woltering, *Archeologie in Nederland. De rijkdom van het bodemarchief*. Amsterdam/Amersfoort 1988.

6
www.milieubalans.nl.

7
For a critical review of the *Erfgoedbalans*, see the interview with Ed Taverne by J.E. Abrahamse in the journal *Vitruvius*, (2009), No. 8.

8
Section 23 of the 1988 Nature Conservation Act, a section that entered into effect in October 2005, deals with 'protected landscape sites'. This protection includes the site's qualities in terms of cultural history, given the definition of 'landscape site' as 'totality of unbuilt areas, or of built and unbuilt areas, that is deemed to be of public interest in terms of landscape or for historical reasons, on account of structures, patterns or elements, or other factors of its appearance'. The power to define an area as such rests with the provincial authorities. Up to date, however, these authorities have not exercised these powers, fearing that the result might

be an undesirable 'freezing' of certain areas. E. van Winden, *Zorg voor de historisch-landschappelijke omgeving: het Rijk en de provincies*. Report produced by intern at RACM, Amersfoort 2007.

9
See www.landschapsmanifest.nl for the survey and its historical background.

| 001 | |
|--|-----------------|
| Categorie | Rijksmonumenten |
| openbare gebouwen | 1.447 |
| verdedigingswerken | 801 |
| kerkelijke gebouwen | 3.676 |
| objecten/delen van kerkelijke gebouwen | 204 |
| gebouwen, woonhuizen | 32.980 |
| delen van gebouwen/woonhuizen | 147 |
| liefdadige instellingen | 420 |
| agrarische gebouwen | 6.447 |
| molens | 1.250 |
| weg- en waterwerken | 788 |
| horeca-instellingen | 191 |
| kastelen, landhuizen e.d. | 973 |
| losse objecten | 1.551 |
| totaal | 50.875 |

Waarom dit zo is, is lang niet altijd duidelijk. Wilkeur en de weg van de minste weerstand komen nogal eens om de hoek kijken: elk dorp heeft wel zijn beschermde troetelmolen, maar 'gevoelige' gebouwen als grote fabriekscomplexen worden liever niet te snel tot monument gemaakt. Het totale aantal rijksmonumenten ligt rond de 50.000. De getallen moeten evenwel niet te exact worden opgevat, aangezien veel van deze monumenten uit verschillende objecten bestaan.

De aanzet tot het aanwijzen van veel nieuwe rijksmonumenten vormde het Monumenten Inventarisatie Project (MIP), dat liep van 1985 tot 1995 en werd uitgevoerd door provincies en gemeentes. Maar liefst 144.439 objecten uit de periode 1850-1940 werden geïnventariseerd, zoals valt af te lezen uit de eerste kolom van de tabel over het MIP (afb. 2). In de volgende kolommen van deze tabel is weergegeven hoeveel van die objecten de status van rijksmonument kregen en tevens hoe deze aantallen zich verhouden tot de totale woningvoorraad. Helaas wordt niet duidelijk hoeveel objecten uit het MIP het rond de gemeentelijk monument schopten. Naar het zich laat aanzien naar verhouding heel wat. In veel gemeenten dienen de MIP-lijsten als basis voor de inventarisatie die ten grondslag lag aan de gemeentelijke monumentenlijst. Juist het aantal gemeentelijke monumenten nam de laatste tien jaar sterk toe, van rond de 7000 in 1987 tot rond de 43.000 in 2007 (zie afb. 3).

Opvallend zijn de verschillen per provincie. De noordelijke provincies blijven sterk achter bij bijvoorbeeld Gelderland en Utrecht. Bovendien kan worden vastgesteld dat de provincies Noord- en Zuid-Holland samen de meeste gemeentelijke monumenten bezitten. Als we de overzichtskaarten per provincie (afb. 5 en 6) uit het atlasdeel achter in de *Erfgoedbalans* in ogenschouw nemen, blijkt dat deze twee provincies ook zeer rijk zijn aan rijksmonumenten (vergelijk afb. 4). Veertig procent van alle monumenten is te vinden in de twee provincies in het westen van het land. Dit

| 002 | | | | | |
|---------------|----------------|---------------|------------|------------------|------------|
| Provincie | MIP | MSP | % | Woningvoorraad | |
| | | | | 1990 | % |
| Groningen | 1.496 | 1.137 | 76,0 | 237.110 | 0,6 |
| Friesland | 7.638 | 796 | 10,4 | 249.825 | 3,1 |
| Drenthe | 4.430 | 595 | 13,4 | 177.234 | 2,5 |
| Overijssel | 10.739 | 723 | 6,7 | 390.764 | 2,7 |
| Flevoland | 2.474 | 17 | 0,7 | 82.656 | 3,0 |
| Gelderland | 26.644 | 1.605 | 6,0 | 696.150 | 3,8 |
| Utrecht | 11.914 | 1.168 | 9,8 | 410.578 | 2,9 |
| Noord-Holland | 14.967 | 2.045 | 13,7 | 1.051.628 | 1,4 |
| Zuid-Holland | 19.251 | 1.828 | 9,5 | 1.369.825 | 1,4 |
| Zeeland | 5.318 | 418 | 7,9 | 162.218 | 3,3 |
| Noord-Brabant | 26.704 | 2.509 | 9,4 | 839.028 | 3,2 |
| Limburg | 12.864 | 1.120 | 8,7 | 443.665 | 2,9 |
| totaal | 144.439 | 13.961 | 9,7 | 6.110.681 | 2,4 |

heeft niet in de laatste plaats te maken met de steden die hier zijn te vinden, zoals Haarlem, Leiden, Den Haag en in het bijzonder Amsterdam. Deze grote rijkdom aan monumenten in de Hollandse binnensteden valt tevens af te lezen uit de kaartjes waarop het aantal rijks- en gemeentelijke monumenten per gemeente is weergegeven (afb. 7 en 8).

Op de kaarten van de provincies Noord-Holland en Zuid-Holland is het verspreidingspatroon van de rijksmonumenten zeer instructief. Op de kaart van Noord-Holland (afb. 5) valt in de eerste plaats Amsterdam op, waar nagenoeg alle gebouwen van vóór 1850 de status van rijksmonument kregen, hetgeen resulteerde in een aantal van 8000 in de binnenstad. Verder zien we een enorme dichtheid aan monumenten in Haarlem en omgeving en in het Gooi: veel buitenplaatsen, villa's en andere mooie woningen. Daarnaast vallen enige linten in de zeventiende-eeuwse droogmakerijen en enkele lineaire nederzettingen in West-Friesland op. Ook Texel is erg goed bedeed. In Zuid-Holland (afb. 6) zijn niet alleen de oude Hollandse steden goed te herkennen, maar ook de strandwallen (deels buitenplaatsen, deels dorpskernen), oude veenontginningsassen (met daarin veel boerderijen) en de gevarieerde bebouwing langs de Oude Rijn (agrarisch én industrieel).

Omdat de *Erfgoedbalans* zoals gezegd tevens het archeologisch erfgoed tot onderwerp heeft, zijn daarover op de atlaskaarten eveneens gegevens te vinden, maar deze vallen buiten het bestek van dit artikel.¹⁰ Daarnaast zijn de beschermde stads- en dorpsgezichten opgenomen, maar deze zijn helaas veelal niet of moeilijk afleesbaar op de kaarten. Aan de beschermde stads- en dorpsgezichten wijden we graag een aparte paragraaf.

| 003 | | | |
|---------------|--------------------------|---------------|---------------|
| Provincie | Gemeentelijke monumenten | | |
| | 1987 | 1996 | 2007 |
| Groningen | 96 | 413 | 595 |
| Friesland | 0 | 80 | 526 |
| Drenthe | 0 | 244 | 270 |
| Overijssel | 254 | 1.660 | 2.798 |
| Flevoland | 0 | 0 | 44 |
| Gelderland | 1.562 | 6.221 | 9.894 |
| Utrecht | 1.201 | 3.037 | 5.456 |
| Noord-Holland | 1.675 | 2.286 | 5.640 |
| Zuid-Holland | 1.480 | 3.814 | 7.771 |
| Zeeland | 0 | 81 | 603 |
| Noord-Brabant | 466 | 4.279 | 7.315 |
| Limburg | 201 | 1.297 | 1.880 |
| totaal | 6.935 | 23.412 | 42.792 |

001
Aantal van rijkswege beschermde monumenten (RACM).

002
Aantal in het kader van het MIP (Monumenten Inventarisatie Project) geïnventariseerde objecten per provincie en het aantal en percentage dat vervolgens in het MSP (Monumenten Selectie Project) is aangewezen tot beschermd rijksmonument, vergeleken met de totale woningvoorraad. Het percentage in de laatste kolom staat voor het percentage MIP-objecten ten opzichte van de woningvoorraad van 1990 (RACM).

003
Aantal gemeentelijke monumenten in 1987, 1996 en 2007 (RACM).

10
Behalve de Indicatieve Kaart van Archeologische Waarden (IKAW) zijn de zogenaamde AMK-terreinen aangegeven. AMK staat voor Archeologische Monumenten Kaart.

001

| Category | National monuments |
|--|--------------------|
| Public buildings | 1,447 |
| Fortifications | 801 |
| Religious buildings | 3,676 |
| Parts of religious buildings | 204 |
| Residential buildings, houses | 32,980 |
| Parts of residential buildings, houses | 147 |
| Charitable institutions | 420 |
| Farms and other agricultural buildings | 6,447 |
| Windmills | 1,250 |
| Road- and waterworks | 788 |
| Pubs, restaurants and inns | 191 |
| Castles, manors and mansions | 973 |
| Other objects | 1,551 |
| Total | 50,875 |

inferred that private houses, farmhouses and churches constitute the largest group in the category of built heritage. Windmills, public buildings and objects such as lamp-posts, village pumps and railway masts also figure prominently. Catering establishments unfortunately score poorly. The reasons for this are unclear. Some decisions may have been made in a fairly haphazard way or to avoid controversy: every village cherishes its own protected windmill, but there will be a reluctance to grant protected status to 'sensitive' buildings such as large factory complexes. The total number of natural listed sites is approximately 50,000. This number should be construed with caution, however, since many of these 'historic sites' consist of a variety of elements.

Many new national historical sites were designated in response to the Monuments and Historic Buildings Inventory Project (MIP), which ran from 1985 to 1995 and was implemented by provincial and municipal authorities. A staggering 144,439 items dating from the period 1850-1940 were included on the resulting list, as can be seen in the first column of the table on the MIP (Fig. 2). The other columns in this table show how many of these items were granted the status of national protected historic sites and the proportion they constitute of the total housing stock. Unfortunately, the table does not make clear how many of the items listed in the MIP were granted *municipal* protected status. The evidence suggests that these account for a large proportion of the whole. Many municipalities used the MIP lists as a basis for their own stocktaking exercise of historic sites enjoying municipal protection: this list in particular has grown enormously over the past decade, from about 7,000 in 1987 to about 43,000 in 2007 (see Fig. 3).

The discrepancies between different provinces are quite striking. The northern provinces lag considerably behind Gelderland and Utrecht, for instance. In addition, it may be noted that the provinces of North and South Holland together

002

| Province | MIP | MSP | Total residencies | |
|---------------|----------------|---------------|-------------------|------------|
| | | | 1990 | % |
| Groningen | 1,496 | 1,137 | 237,110 | 0.6 |
| Friesland | 7,638 | 796 | 249,825 | 3.1 |
| Drenthe | 4,430 | 595 | 177,234 | 2.5 |
| Overijssel | 10,739 | 723 | 390,764 | 2.7 |
| Flevoland | 2,474 | 17 | 82,656 | 3.0 |
| Gelderland | 26,644 | 1,605 | 696,150 | 3.8 |
| Utrecht | 11,914 | 1,168 | 410,578 | 2.9 |
| Noord-Holland | 14,967 | 2,045 | 1,051,628 | 1.4 |
| Zuid-Holland | 19,251 | 1,828 | 1,369,825 | 1.4 |
| Zeeland | 5,318 | 418 | 162,218 | 3.3 |
| Noord-Brabant | 26,704 | 2,509 | 839,028 | 3.2 |
| Limburg | 12,864 | 1,120 | 443,665 | 2.9 |
| Total | 144,439 | 13,961 | 6,110,681 | 2.4 |

possess the largest number of municipal protected sites. If we take into account the general maps of each province from the atlas section of the *Erfgoedbalans* (Figs. 5 and 6), we see that these two provinces in the west of the Netherlands are also exceptionally rich in national protected sites (cf. Fig. 4). They contain 40 percent of all protected sites. This is partly because of the cities located there: Haarlem, Leiden, The Hague and above all Amsterdam. This great wealth of historic sites in city centres within North and South Holland is also reflected in the little charts giving the number of historic sites enjoying municipal or national protection for each municipality (Figs. 7 and 8).

Another illuminating feature of the maps of these two provinces is the distribution of national listed historic sites. In the map of North Holland (Fig. 5), one is struck first and foremost by the prominence of Amsterdam, where virtually all buildings erected before 1850 have been designated national listed buildings, producing a total of 8,000 in the city centre. Another large concentration of listed buildings is seen in Haarlem and the surrounding area, and in the Gooi region: numerous country estates, villas and mansions. There are also several 'ribbons' of protected buildings on land reclaimed in the seventeenth century besides linear settlements in the region of West Friesland. The island of Texel is also well-endowed with protected sites. Areas that stand out clearly in South Holland (Fig. 6), besides the old cities, are sandy ridges (country estates and village centres), swathes of former peat-digging land (containing numerous farms) and a variety of buildings (both agricultural and industrial) along the banks of the Old Rhine.

Since the *Erfgoedbalans* also deals with the archaeological heritage, data on this subject are incorporated into the maps in the atlas section, but this information is beyond the scope of the present article.¹⁰ The publication also includes protected townscapes and village sites, but these

003

| Province | Municipal monuments | | |
|---------------|---------------------|---------------|---------------|
| | 1987 | 1996 | 2007 |
| Groningen | 96 | 413 | 595 |
| Friesland | 0 | 80 | 526 |
| Drenthe | 0 | 244 | 270 |
| Overijssel | 254 | 1,660 | 2,798 |
| Flevoland | 0 | 0 | 44 |
| Gelderland | 1,562 | 6,221 | 9,894 |
| Utrecht | 1,201 | 3,037 | 5,456 |
| Noord-Holland | 1,675 | 2,286 | 5,640 |
| Zuid-Holland | 1,480 | 3,814 | 7,771 |
| Zeeland | 0 | 81 | 603 |
| Noord-Brabant | 466 | 4,279 | 7,315 |
| Limburg | 201 | 1,297 | 1,880 |
| Total | 6,935 | 23,412 | 42,792 |

001

Number of monuments and historic sites with national protected status (RACM).

002

Number of structures identified per province in the framework of the MIP (Monuments and Historic Buildings Inventory Project), and the no. and percentage subsequently accorded national protected status, in relation to the total housing stock. The percentage in the last column represents the percentage of MIP items in relation to the 1990 housing stock (RACM).

003

Number of monuments and historic sites with municipal protected status in 1987, 1996 and 2007 (RACM).

10

Besides the Indicative Map of Archaeological Values (IKAW), the so-called AMK sites (AMK = Archaeological Map of Historic Sites) are also listed.

Beschermde stads- en dorpsgezichten

Binnen de categorie beschermd stads- en dorpsgezicht zijn vooral de oude binnensteden zeer goed vertegenwoordigd. Er is in Nederland nauwelijks een historisch stadscentrum te vinden dat niet de status van beschermd gezicht heeft. Holland is hier dus goed vertegenwoordigd, zowel met de grotere steden als de kleinere. De uitzonderingen die er nog zijn, zijn vooral de steden die in de Tweede Wereldoorlog grotendeels zijn vernietigd, zoals Rotterdam, Arnhem, Venlo of Tiel. Een deel van deze binnensteden zal naar verwachting wel een status krijgen als gevolg van het verleggen van het zwaartepunt van het monumentenbeleid naar de wederopbouw.

Buiten de historische binnensteden is in het kader van het Monumenten Selectie Project (MSP) een groot aantal gezichten aangewezen uit de periode 1850-1940. Er zijn nu 71 gezichten uit deze periode aangewezen, 48 bevinden zich nog in procedure en 42 zijn in voorbereiding. Daarmee heeft het MSP de 'oude' gezichten gezinszins voorbijgestreefd: uit de periode van voor 1850 zijn er 327 beschermde stads- en dorpsgezichten (afb. 9 en 10). Wat opvalt op de kaart waarop de beschermde gezichten in rondjes zijn aangegeven, is de hoge dichtheid aan dorpsgezichten in Groningen, Friesland en Utrecht. In dat opzicht scoren Noord- en Zuid-Holland veel minder hoog. De stadsgezichten voeren daar de boventoon. Een groot deel van het Groene Hart is verrassend leeg, maar daar waar het grenst aan de stroomgebieden van de Vecht en de Lek zijn vrij veel beschermde dorpsgezichten te vinden.

Overigens zeggen de getallen weinig over de werkelijk beschermde gebieden: het oppervlak van de beschermde gezichten varieert sterk. In 1999 vielen 130.000 panden onder het regime van een beschermd gezicht; de verwachting is dat dit binnen afzienbare tijd tot boven de 200.000 stijgt. Hieronder vallen vanzelfsprekend een relatief groot aantal rijks- en gemeentelijke monumenten.

De Monumentenwet biedt de mogelijkheid om ook landschappelijke kwaliteiten te beschermen door middel van het instrument van het beschermd stads- en dorpsgezicht. Het is opvallend dat – buiten een aantal agrarische gehuchten dat in de eerste plaats om de landschappelijke kwaliteiten is beschermd – van deze mogelijkheid vooral gebruik is gemaakt als sprake is van een directe en eenduidige functionele relatie tussen het landschap en het 'stedelijk' gebruik ervan, zoals in beschermde zones van landgoederen en buitenplaatsen. Voorbeelden zijn de landgoederenreeksen in 's-Graveland en Wassenaar-Voorshoten. Ook schootsvelden rond vestingsteden

zijn soms meegenomen in de bescherming.

Status zegt echter niet alles over staat: de bescherming van stads- en dorpsgezichten heeft in de eerste plaats het karakter van een extra ruimtelijk toetsingskader, dat zijn beslag krijgt in het bestemmingsplan. In hoeverre sprake is van fysieke aantasting van beschermde gezichten is nauwelijks te meten, nog los van de vraag in hoeverre een verandering een verslechtering is of niet. Uit onderzoek blijkt dat dorpsgezichten meer onder druk staan dan stadsgezichten. De transformatie van het platteland laat haar sporen na: agrarische functies van gebouwen in en rond de kernen verdwijnen vaak ten gunste van de woonfunctie voor stedelingen, wat ten koste gaat van de eigenheid van dorpen.

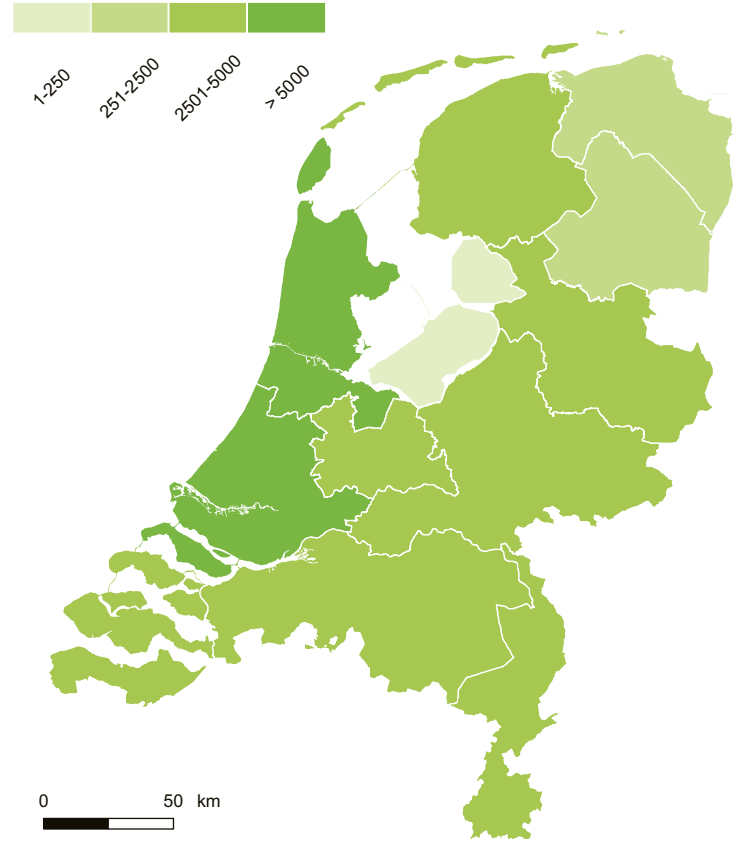
Pas als het instrument van het beschermde gezicht is voorzien van een normeringsstelsel, kunnen uitspraken worden gedaan over de staat van het stedenbouwkundig erfgoed en de effectiviteit van het instrument. Overigens zal ons inziens daarbij nooit recht worden gedaan aan deze laatste factor: beschermd stadsgezicht is net als de welstand een ruimtelijk toetsingskader waarbinnen functionele, architectonische en stedenbouwkundige transformaties kunnen plaatsvinden. De waarde van welstandstoetsing zit voor een groot deel in wat je *niet* ziet: de potsierlijke, wansmakelijke en programmatisch overvoerde plannen die op basis van het oordeel van een welstandscmissie in een bureaula verdwijnen of teruggaan naar de tekentafel. Dit geldt ook voor het beschermde gezicht, waarvan de werking voor een deel valt te beschouwen als extra verscherpt welstandstoezicht. Overigens is de werking van het beschermde gezicht als instrument ook buiten de *Erfgoedbalans* voorwerp van onderzoek, zowel binnen de RACM als daarbuiten.¹¹

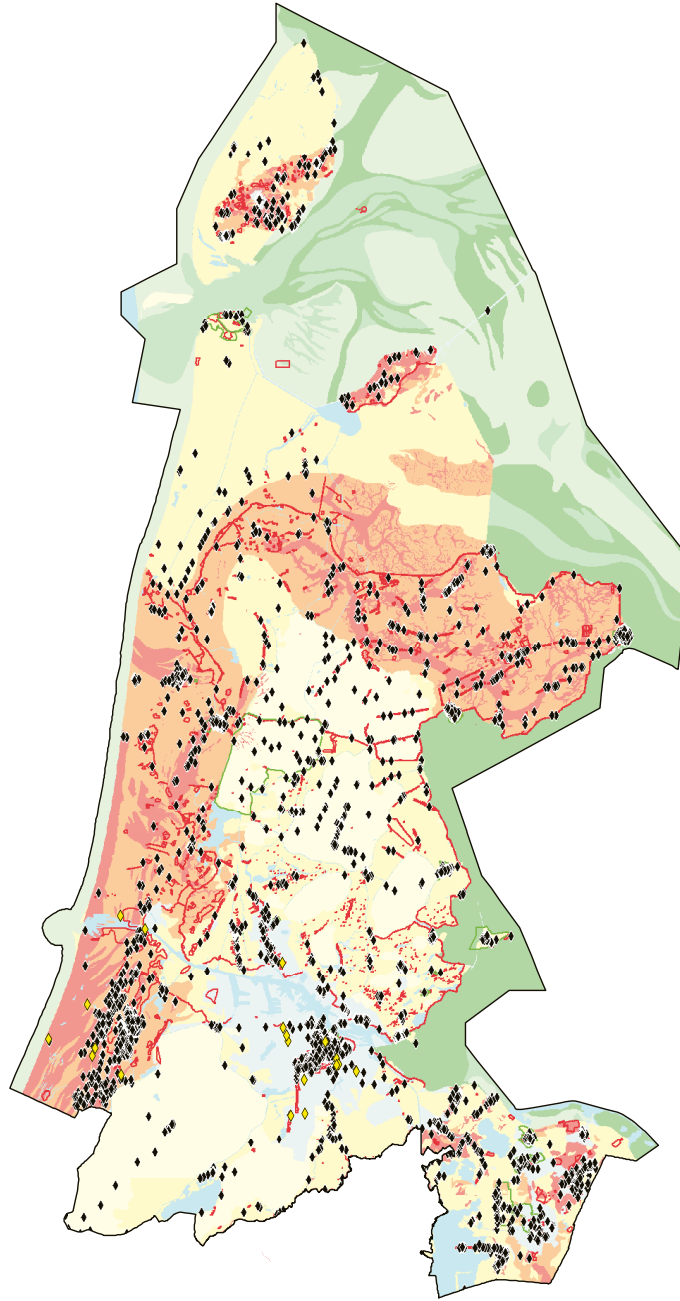
Beschermde monumenten met landschappelijke relatie

Onder de beschermde monumenten is een aantal categorieën die een sterke relatie hebben met het landelijke gebied en daardoor medebepalend zijn voor de ruimtelijke kwaliteit (en de publieke waardering) daarvan. Allereerst zijn daar de historische buitenplaatsen. De buitenplaats bestaat gewoonlijk uit een hoofdhuis, bijgebouwen en een tuin- of parkaanleg. Het is vooral de laatste component die, met een oppervlakte van vaak enkele tientallen tot in een enkel geval duizenden hectares, als landschappelijk erfgoed kan worden beschouwd. Nederland telt circa 1300 groene monumenten (zoals parken, tuinen en begraafplaatsen), waaronder 554 historische buitenplaatsen (beschermd of in procedure op basis van een beschermingsprogramma).

004
Aantal rijksmonumenten per
provincie (RACM).

004
Number of monuments
and historic sites with
national protected status
by province (RACM).

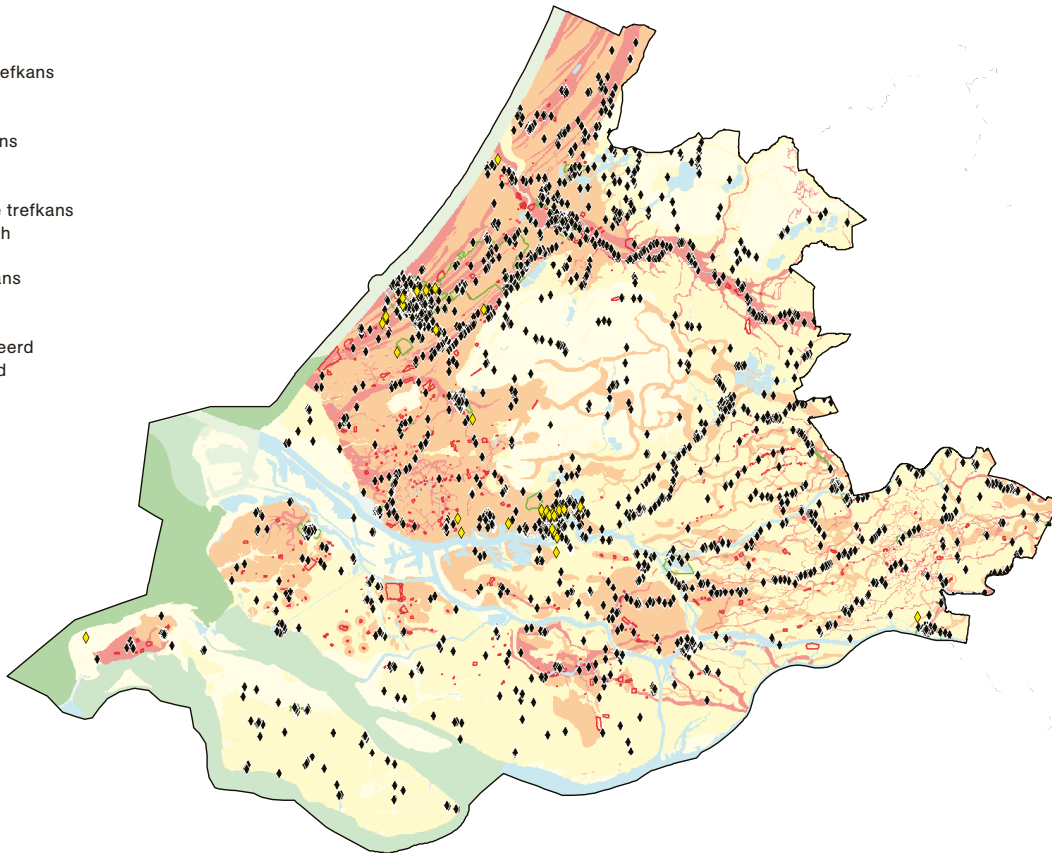




- AMK-terrein
Area Archaeological Monuments
- Beschermd stads- of dorpsgezicht
Protected townscapes and village sites
- ◆ Rijksmonument uit wederopbouwperiode
National Monuments of the Post-WWII reconstruction period
- ◆ Rijksmonument, gebouwd
National Monument

Indicatieve kaart van archeologische waarden
Indicative chart of archaeological values, score

- | Land | Water | | |
|--|--|------------------------------------|--|
| | | Zeer lage trefkans Very low | |
| | | Lage trefkans Low | |
| | | Middelhoge trefkans Medium high | |
| | | Hoge trefkans High | |
| | | Niet gekarteerd Not mapped | |



0 20 km



007a-b

Noord-Holland
 a. rijksmonumenten
 b. gemeentelijke monumenten (RACM)

008a-b

Zuid-Holland
 a. rijksmonumenten
 b. gemeentelijke monumenten (RACM)

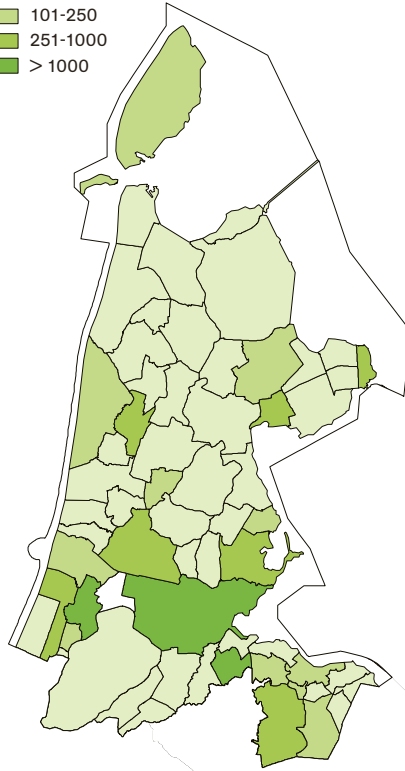
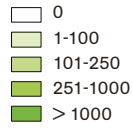
007a-b

North Holland
 a. monuments and historic sites with national protected status.
 b. monuments and historic sites with municipal protected status (RACM)

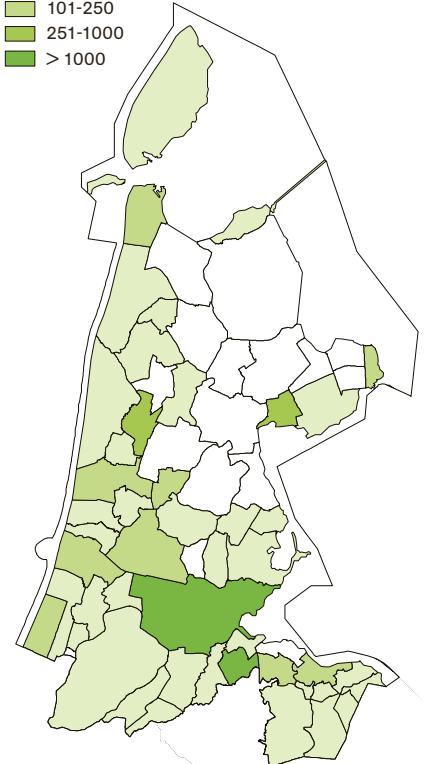
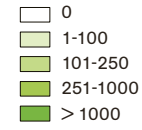
008a-b

South Holland
 a. monuments and historic sites with national protected status
 b. monuments and historic sites with municipal protected status (RACM)

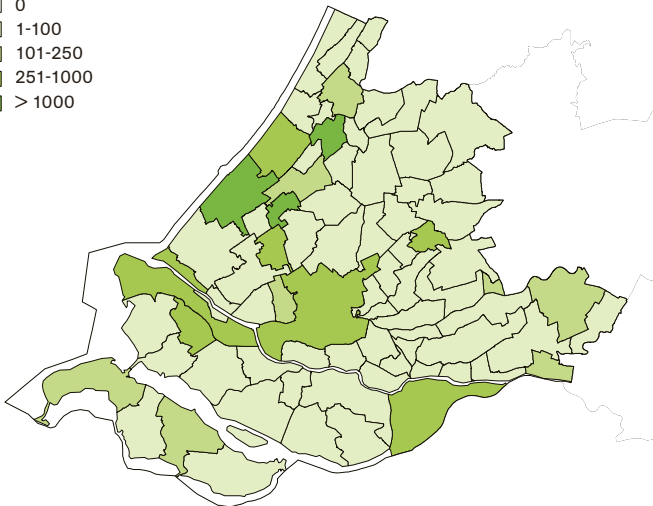
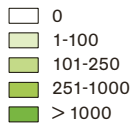
007a



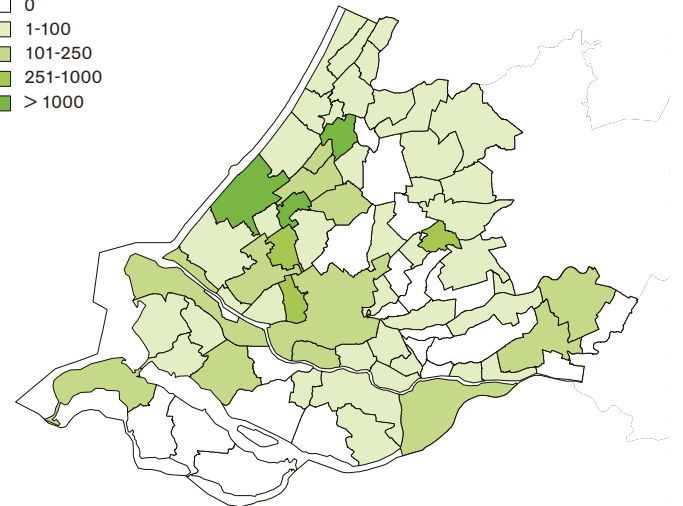
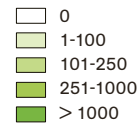
007b



008a



008b



are unfortunately difficult (if not impossible) to read from the maps. It is useful to pause a moment to reflect on this latter category.

Protected townscapes and village sites

The most prominent type of site in this category consists of old town centres. There is a scarcely a single historic town centre in the Netherlands that does not enjoy protected status, with the towns of North and South Holland – small towns as well as major cities – leading the field. The main exceptions are cities that were largely destroyed in the Second World War, such as Rotterdam, Arnhem, Venlo and Tiel. Parts of these city centres are expected to acquire protected status at some point, with the shift of emphasis away from policy on historic buildings to the period of architectural reconstruction after the Second World War.

Aside from the historic city centres, many sites dating from the period 1850-1940 were designated in the framework of the Historic Sites Selection Project (MSP). A total of 71 sites from this period have now been accorded protected status, while another 48 are under consideration and 42 are still in the preparatory phase. The MSP still lags a long way behind the list of 'old' sites, however: there are 327 protected townscapes and village sites dating from before 1850 (Figs. 9 and 10). The map with dots showing these protected areas reveals a striking concentration of protected village sites in Groningen, Friesland and Utrecht. In that respect, North and South Holland, which are dominated by townscapes, score far lower. Much of the central 'Green Heart' in the west of the country is surprisingly empty, but where it borders on the Vecht and Lek river basins there are a sizeable number of protected village sites.

It should be added that such figures tell us little about the actual areas that are protected, since there are huge discrepancies in surface area among the various protected sites. In 1999 a total of 130,000 buildings came within the regime of a protected site; this number is expected to exceed 200,000 in the foreseeable future. This obviously includes a relatively large number of national and municipal listed buildings.

Under the terms of the Monuments and Historic Buildings Act, qualities in the landscape can also be protected using the instrument of the protected townscape or village site. It is striking that, aside from a few farming hamlets protected chiefly for the quality of their landscapes, this option is used mainly where a clear and direct link exists between the landscape and its 'urban' uses, as in the case of protected zones of rural estates and country houses. Examples include the clus-

ters of country estates in 's-Graveland and Wasenaar-Voorschoten. Fields of fire around fortified towns are sometimes included in the protection.

But status is not the sole indicator of the state of a particular site: the protection of townscapes and village sites is primarily intended to provide an additional spatial evaluation framework, which is translated into the details of the development plan. It is well-nigh impossible to measure the spatial infringement of protected sites (whether detrimental or not). Research findings show that there is more pressure on village sites than on townscapes. The transformation of the countryside has widespread influence: farmsteads in outlying districts are often replaced by housing for townspeople, diminishing the uniqueness of villages.

Only if the instrument of the protected site has an attached 'grading' system, can we draw conclusions on the state of the urban planning heritage and the instrument's effectiveness. In fact we would maintain that this latter factor can never be assessed comprehensively: the concept of a protected townscape, like the vague aesthetic criteria used to assess the external appearance of buildings, provides a framework for assessment within which functional, architectural and urban-planning transformations can take place. Much of the value of aesthetic assessment comes from what it keeps out of the public eye: grotesque plans in bad taste carried to programmatic excess, which vanish into someone's desk drawer or are sent back to the drawing-table following their rejection by an aesthetic committee. Much the same procedure operates in the case of protected townscapes, a designation that serves in part to enhance the protection of a site's beauty. It may be added that the effect of 'protected sites' as an instrument is being researched outside the scope of the *Erfgoedbalans*, both within the RACM and elsewhere.¹¹

Protected historic sites with landscape-related features

Some categories of protected sites are closely related to the countryside and therefore help to determine the spatial quality of the countryside and the public's appreciation of it. First, there are historic country estates. A country estate usually consists of one main house, a number of annexes, and a landscaped garden or park. It is above all the latter component, ranging in surface area from a few dozen to (in a few cases) thousands of hectares, which can be classified as landscape heritage. The Netherlands currently possesses around 1,300 protected green sites, (such as parks, gardens and graveyards), 554 of which are historic

See for example the following study commissioned by the RACM: B. McCarthy, P. Pasmans and J. van Ee, *Over een andere boeg? Evaluatie MSP stads- en dorpsgezichten 1850-1940*. Nijmegen 2008. See also the report of the one-day seminar on protected sites organized by Flexus AWC and commissioned by the Architecture Promotion Fund, Belvedere, the provincial authorities of South Holland and Gelderland, and the municipal authorities of Utrecht, Leiden and Gouda *Het systeem van de Historische Stad*: www.flexusawc.nl.

Ook boerderijen vormen een categorie monumenten met een bijzondere betekenis voor het cultuurlandschap, maar het aantal (monumentale) boerderijen loopt gestaag terug. In 1940 telde Nederland ongeveer 200.000 boerderijen; in 2001 was het aantal boerderijen van voor 1940 teruggelopen tot 91.000, waarvan 44 procent als zodanig in gebruik, 55 procent herbestemd en 2 procent bouwvallig.¹² Het aantal rijksbeschermd boerderijen bedraagt circa 6400. Dit is ongeveer 7 procent van het historische bestand van deze categorie. Dit percentage staat in schril contrast met andere categorieën monumenten, zoals de molens, waarvan het merendeel beschermd is. De komende jaren zal door de schaalvergroting in de landbouw een groot deel van de bestaande boerderijen zijn functie verliezen. Hier ligt een enorme formatieopgave voor het platteland.

Militair erfgoed vormt een categorie monumenten die een sterke landschappelijke betekenis heeft. We kunnen 46 militaire linies of stellingen onderscheiden.¹³ De bescherming van linies en stellingen betreft in veel gevallen vooral losse objecten, zoals vestingen, forten, schansen, batterijen en kazematten. Van deze werken is het overgrote deel dat voor 1930 is ontstaan als object beschermd. Voorts zijn enkele lijnelementen (zoals linedijken, antitankgrachten en -muren) beschermd, maar nauwelijks vlakkelementen, zoals voormalige inundatievelden of schootvelden. De Stelling van Amsterdam en de Nieuwe Hollandse Waterlinie zijn wel planologisch beschermd, via het instrument van de Nationale Landschappen.¹⁴ De Stelling van Amsterdam staat bovendien ook op de lijst van Werelderfgoederen van de Unesco; de Nieuwe Hollandse Waterlinie staat op de 'nominatie'. Deze twee linies maken nu deel uit van grote nationale projecten.¹⁵

Het monumentenregister kent nog diverse andere objecten met een sterke landschappelijke betekenis. Zo zijn bijvoorbeeld enkele tientallen begraafplaatsen, kloostertuinen, hofjestuinen, pastoretuinen en boerenerven en boerentuinen beschermd. Daarnaast is er de groep 'diverse groene elementen', die bestaat uit landschapselementen die niet zijn onder te brengen in de hoofdcategorieën, zoals een enkele eendenkooi, visvijvers of een molenerf. Opvallend voor deze categorie is de ogenschijnlijke willekeur die ten grondslag ligt aan de aanwijzing. Selectie of prioritering lijkt hier afwezig te zijn geweest.

De Monumentenwet kent tevens 813 archeologische monumenten, waarbij vaak historisch-geografische kwaliteiten (bedoeld of onbedoeld) zijn meebeschermd. Als min of meer typisch historisch-geografische elementen komen als beschermde complexen onder meer voor: dijken, dijkrestanten, landweren en schansen. Soms wor-

den ook (delen van) bouwhistorische objecten zoals kloosters en kastelen als archeologisch monument beschermd.

Kennis en kennislacunes

Behalve een overzicht van de voorraad is in het kader van de *Erfgoedbalans* ook getracht inzicht te krijgen in de stand van de kennis, en daarmee ook van de kennislacunes, van de disciplines historisch cultuurlandschap, historische stedenbouw en gebouwd erfgoed. Aan de hand van een aantal zeer verhelderende tabellen brengen we hieronder de 'scores' voor het voetlicht. De vrij zorgwekkende hoofdconclusie verklappen we hier alvast: over de hele lijn is een schrijnend gebrek aan syntheses en overzichtstudies vast te stellen.

Historisch cultuurlandschap

Bij het opmaken van de stand van de kennis ten aanzien van het historisch cultuurlandschap is uitgegaan van de acht landschapstypen, soms weer onderverdeeld in deellandschappen, zoals die bijvoorbeeld door het Ministerie van LNV worden gebruikt. Hoewel het een en ander valt af te dingen op de bruikbaarheid van deze indeling, was zij voor dit doel voldoende. Voor elk (deel)landschap is aan de hand van *expert judgment* door een kleine groep deskundigen aangegeven hoe het met de stand van de kennis is gesteld: onvoldoende, matig of (redelijk) goed.¹⁶ Hierbij wordt vooral gekeken naar de stand van de kennis met betrekking tot de bewonings- en ontginningsgeschiedenis. Voor elk landschapstype is per periode de stand van de kennis aangegeven (afb. 11 en 12).

Ten eerste valt op dat we bijna over elk (deel)landschap van de jongere perioden relatief weinig weten. Zeker de Moderne tijd (vanaf 1950) is een veronachtzaamde periode in historisch-landschappelijk onderzoek. Dat is des te opvallender, omdat dit juist de periode is van de enorme transformatie van het cultuurlandschap als gevolg van de ruilverkavelingsprojecten. In mindere mate geldt dit ook voor de Nieuwste tijd, de periode van 1800 tot 1950. Naar analogie van de aandacht voor bijvoorbeeld de wederopbouwarchitectuur zou het dan ook aanbevelenswaardig zijn meer onderzoek te doen naar de landschappen die zijn ontstaan als gevolg van de ruilverkavelingen of de nog jongere natuurontwikkelingslandschappen, ondanks het feit dat cultuurhistorische landschapselementen of -structuren bij natuurontwikkeling vaak meedogenloos worden vernietigd.

Ten tweede valt op dat we weinig weten over het Centraal-Nederlandse zandgebied (Veluwe, Utrechtse Heuvelrug, Gelderse Vallei) en relatief

12

Stichting Historisch Boerderij-Onderzoek, *Historische boerderijen in Nederland. Een onderbouwde raming van het resterende bestand aan historische boerderijcomplexen gebouwd voor 1940*. Arnhem 2001.

13

Beek & Kooiman Cultuurhistorie, *Het post-militaire landschap*. Ministerie van VROM – DG Ruimte, Den Haag 2004.

14

Zie over de niet-beschermd bekende voorraad historisch cultuurlandschap, waaronder Nationale Landschappen, Nationale Parken en de landschapscollectie van terreinbeheerders: H.G. Baas, P.P.D. Burm, W.A. Ligtendag en V. Vreugdenhil (red.), *Ontginnen verleden. Inzoomen op de historisch-geografische ontwikkeling van het Nederlandse landschap*. Edel Hoorn (LNV/Landview) 2001; J.E. Abrahamse en H. Baas, 'Historisch cultuurlandschap en historische stedenbouw in balans?', *Historisch-Geografisch Tijdschrift*, 27 (2009), nr. 1, ter perse.

15

Zie voor informatie: www.stellingvanamsterdam.nl; www.hollandsewaterlinie.nl.

16

Gebaseerd op *expert judgment* van deskundigen met een goed overzicht over het vakgebied: prof. dr. G.J. Borger, emeritus hoogleraar historische geografie, Universiteit van Amsterdam; prof. drs. J.A.J. Vervloet, hoogleraar historische geografie, Wageningen Universiteit; prof. dr. Th. Spek, senior onderzoeker historische geografie, RACM, en hoogleraar landschapsgeschiedenis, Rijksuniversiteit Groningen; dr. J. Renes, onderzoeker en docent historische geografie, Universiteit Utrecht en Vrije Universiteit Amsterdam; drs. H.G. Baas, senior onderzoeker historische geografie, RACM.

country estates (either listed or in the process of being listed under a protection programme).

Farms also constitute a category of protected sites with special significance for the man-made landscape, but the number of historic farms is steadily falling. In 1940 the Netherlands had about 200,000 farms; by 2001 the number of farmhouses dating from before 1940 had fallen to 91,000, of which only 44 percent were still being used as farms, 55 percent had been reallocated to other uses and 2 percent had fallen into decay.¹² The number of farms enjoying national protection today is about 6,400, approximately 7 percent of the historical stock in this category. This percentage contrasts sharply with those in other categories of historic structures, such as windmills, the majority of which enjoy protected status. In the years to come, many existing farms will cease to function as such, owing to ongoing scale expansion in agriculture. This poses a huge challenge in terms of the transformation of the countryside.

Military heritage is a category of historic sites with great significance for the landscape. A total of 46 military lines and sites can be distinguished.¹³ Most of the elements of military lines accorded protection are isolated structures such as fortresses, castles, bulwarks, batteries and bunkers. The vast majority of structures in these categories dating from before 1930 enjoy protected status. In addition, some linear elements (such as embankments, anti-tank canals and anti-tank walls) are protected, but few areas such as former inundation plains or fields of fire. The Defence Line of Amsterdam and the New Dutch Water Line do enjoy planning protection, through the instrument of the National Landscapes.¹⁴ What is more, the Defence Line of Amsterdam is on UNESCO's World Heritage list and the New Dutch Water Line has been nominated. These two lines are now the object of major national projects.¹⁵

The register of historic sites includes a variety of other elements with marked landscape significance. For instance, dozens of graveyards, monastery gardens, gardens belonging to courtyard complexes or *hofjes*, farmyards, rectory gardens, farmyards and gardens attached to farms are protected. Then there is the category 'miscellaneous green items', elements of the landscape that do not belong in any of the main categories, such as a handful of duck decoys, fishponds and mill sites. The designations in this category seem remarkably haphazard; there does not appear to have been a process of selection or of setting priorities.

The Monuments and Historic Buildings Act also lists 813 archaeological sites, as a result of which their historical and geographical properties

(whether intentionally or not) are also protected. These include the following more or less characteristic historical and/or geographical elements: dykes (and dyke remains), national defences and bulwarks. Architectural structures such as monasteries and castles (or parts of them) are sometimes protected as archaeological historic sites.

Knowledge and gaps in the present state of knowledge

Aside from charting the existing stock, the *Erfgoedbalans* also sought to gain insight into the present state of knowledge (and areas of ignorance) of the disciplines of the historical man-made landscape, historical urban planning, and the built heritage. The resulting 'scores' appear below, based on a number of highly illuminating tables. But we can give away the fairly alarming main conclusion straight away: there is a shocking lack of syntheses and of wide-ranging historical surveys across the board.

Historical man-made landscape

In establishing the current state of knowledge on the historical man-made landscape, we distinguished eight landscape types, in some cases subdivided into categories such as those used by the Ministry of Agriculture, Nature Management and Fisheries. Whatever the undoubted shortcomings of these distinctions, they sufficed for the present purpose. For each type or sub-type of landscape, a small group of leading experts gave their assessment of the current state of knowledge: inadequate, fair or (reasonably) good.¹⁶ The primary emphasis was on the state of knowledge concerning the history of habitation and cultivation/development. The state of knowledge is given for each type of landscape and for each period (Figs. 11 and 12).

The first thing that strikes us is that where the later periods are concerned, we are relatively ignorant about every kind of landscape. The Modern Period in particular (since 1950) has been neglected in historical research on landscape, an omission that is all the more glaring because this is the period that has witnessed the transformation of the man-made landscape as a result of land consolidation projects. The same applies, albeit to a lesser extent, to the Early Modern Period (1800-1950). Given the prevailing interest in the postwar period of architectural reconstruction, for instance, more research is needed on landscapes created as a result of land consolidation and the still more recent 'nature development landscapes', even though elements or structures of the landscape belonging to the region's cultural

¹² Institute for Research on Historical Farms (Stichting Historisch Boerderij-Onderzoek), *Historische boerderijen in Nederland. Een onderbouwde raming van het resterende bestand aan historische boerderij-complexen gebouwd voor 1940*. Arnhem 2001.

¹³ Beek & Kooiman, *Cultuurhistorie. Het post-militaire landschap*. Ministry of Housing, Spatial Planning and the Environment (VROM), Directorate-General for Spatial Planning, The Hague 2004.

¹⁴ On the known stock of historical man-made landscape that does not enjoy protection, including National Landscapes, National Parks and protected areas administered by managers: H.G. Baas, P.P.D. Burm, W.A. Ligtenend and V. Vreugdenhil (eds.), *Ontgonnen Verleden. Inzoomen op de historisch-geografische ontwikkeling van het Nederlandse landschap*, LNV/Landview, Ede/Hoorn, 2001; J.E. Abrahamse and H. Baas, 'Historisch cultuurlandschap en historische stedenbouw in balans?', *Historisch-Geografisch Tijdschrift*, 27 (2009), No. 1, forthcoming.

¹⁵ For more information, please go to www.stellingvanamsterdam.nl; www.hollandsewaterlinie.nl.

¹⁶ Based on an expert judgment formulated by scholars with wide-ranging expertise in the field: Dr G.J. Borger, professor emeritus of historical geography, University of Amsterdam; J.A.J. Vervloet, professor of historical geography, Wageningen University of Agriculture; Dr T. Spek, senior researcher in historical geography, RACM, and professor of landscape history, University of Groningen; Dr J. Renes, researcher and lecturer in

historical geography, Utrecht University and Free University of Amsterdam; H.G. Baas, senior researcher in historical geography, RACM.

weinig over het rivierengebied, de Friese laagveenontginningen en het kustgebied. Relatief veel weten we over de noordelijke en zuidelijke zandgebieden, het heuvelland, de zeekelegebieden, het hoogveenontginningsgebied, de West-Nederlandse laagveenontginningen en de droogmakerijen. Holland komt er dus wat betreft de kennis van het cultuurlandschap vrij goed vanaf.

De toekenning van 'scores' is gedaan op het niveau van het landschap of deellandschap, waardoor regionale verschillen mogelijk zijn weggevalen. Voor enkele (deel)landschappen kunnen we het beeld echter wat verder nuanceren. Als we kijken naar het Noord-Nederlandse zandgebied, dan blijkt dat Drenthe en Westerwolde redelijk tot goed bekend zijn wat betreft de landschaps- en bewoningsgeschiedenis. Maar van Gaasterland en Zuidoost-Friesland weten we niets of nauwelijks iets af.

Het Oost-Nederlandse zandgebied bestaat uit verschillende gebieden (Twente, Salland, Graafschap, Liemers/Montferland/Rijk van Nijmegen). Van Twente en Liemers/Montferland/Rijk van Nijmegen weten we heel weinig, terwijl we de Achterhoek en Salland steeds beter in de vingers krijgen, onder meer als gevolg van het onderzoek dat momenteel wordt uitgevoerd in het kader van het BBO-onderzoeksprogramma (Bodemarchief in Behoud en Ontwikkeling).

Van het Centraal-Nederlandse zandgebied is met name de Utrechtse Heuvelrug historisch-geografisch terra incognita. Van de Veluwe weten we op basis van enkele deelstudies wel iets, maar een volledig beeld bestaat ook hier niet, idem dito wat betreft de Gelderse Vallei. Het Zuid-Nederlandse zandgebied bestaat vooral uit de Brabantse zandgronden, met uitlopers in Noord- en Midden-Limburg. Voor beide delen zijn we redelijk tot goed op de hoogte van de landschaps- en bewoningsgeschiedenis, al kan dat regionaal nog wel verschillen.

Het noordelijke zeekeilelandschap betreft de zeekelegebieden van Noord-Holland, Friesland en Groningen, die weer bestaan uit jonge en oude ontginningen. Van de jongere weten we minder dan van de oude, die met name door archeologen goed zijn onderzocht. Het zuidelijke zeekeilelandschap bestaat uit West-Brabant, Zeeland en de Zuid-Hollandse eilanden. Net als bij de noordelijke zeekelegebieden valt ook hier op dat we minder goed thuis zijn in de jongere geschiedenis. De laagveenontginningen zoals we die nu onderscheiden, zijn ontstaan vanaf de Late Middeleeuwen. Naar verhouding weten we relatief veel over de West-Nederlandse laagveenontginningen (zeker in vergelijking met die in Friesland), maar onze kennis over de West-Nederlandse laagveenontginningen lijkt aan vernieuwing toe.

Naast de bewonings- en ontginningsgeschiedenis is ook een aantal thema's bekeken die niet per (deel)landschap kunnen worden beoordeeld. Deze zijn in een aparte tabel samengevat (afb. 13). Wat opvalt is dat de thematische kennis van bepaalde aspecten van het historische cultuurlandschap vrij goed op orde is, al ontbreekt het vaak aan synthetiserende studies. Opmerkelijk is de nadruk op de toegepaste kennis. Aan de theoretische aspecten van de studie van het historische cultuurlandschap wordt heel wat minder aandacht besteed. De veronachtzaming van de geschiedenis van de jonge ruilverkavelingslandschappen blijkt opnieuw uit deze tabel.

Historische stedenbouw

Wat betreft de kennisontwikkeling van de historische stedenbouw wordt een groot contrast zichtbaar met de eerder geschetste situatie en organisatie van het archeologische vakgebied, waar de *Archeologiebalans* een resultaat van was. De bestudering van de geschiedenis van de Nederlandse stedenbouw kenmerkt zich in de eerste plaats door een geografische en thematische versnippering. De laatste jaren was sprake van een ware hausse aan stadsmonografieën, stedenatlassen en studies over allerlei deelaspecten van de stedenbouw.¹⁷ Veel van de grotere steden in Holland, zoals Amsterdam, Haarlem, Den Haag en Rotterdam, vielen hierbij vol in de prijzen (zowel fraaie atlassen als meerdelige monografieën en verschillende diepgravende deelstudies). Dordrecht, Gouda en Alkmaar mogen zich verheugen in monumentale stadsmonografieën.

Wat echter ten enenmale blijft ontbreken zijn vergelijkende en synthetiserende studies. Bovendien is er een groot gebrek aan overzichtsstudies waarin langetermijntwikkelingen worden geanalyseerd en verklaard. Zowel de stadsmonografieën als de meeste stedenatlassen komen voort uit lokaal initiatief. De stadsgeschiedenissen vertonen weliswaar in toenemende mate de neiging om aandacht te besteden aan de ruimtelijke aspecten van de stadsontwikkeling (in sommige oudere stadsgeschiedenissen ontbreekt iedere beschrijving of analyse van de stedenbouwkundige ontwikkeling), maar ze staan volledig los van elkaar.

De stedenatlassen komen, zoals gezegd, eveneens vaak voort uit het initiatief van een historische vereniging of van het bestuur van een stad, maar verschijnen wel in een reeks. Dit leidt ertoe dat de verschillende atlassen onderling een duidelijke samenhang vertonen. Zowel in tekst als in beeld komt tot op zekere hoogte dezelfde thematiek aan de orde. Door deze meer uniforme opzet overstijgen zij het lokale. Bovendien staat in



009
De beschermde stads- en dorpsgezichten in Nederland per 1 januari 2008 (RACM).

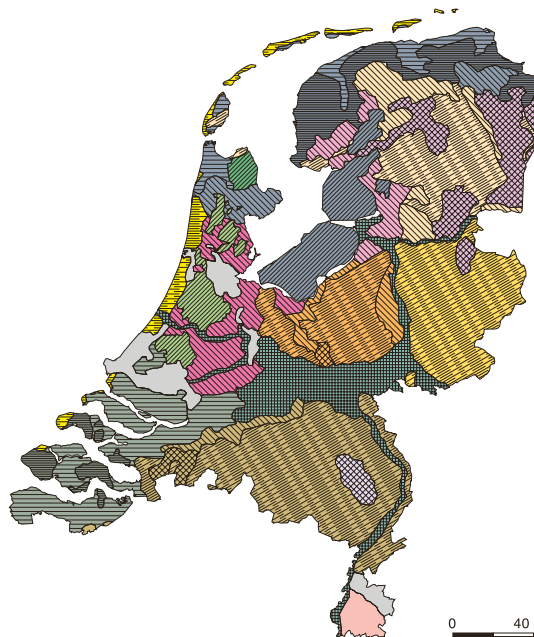
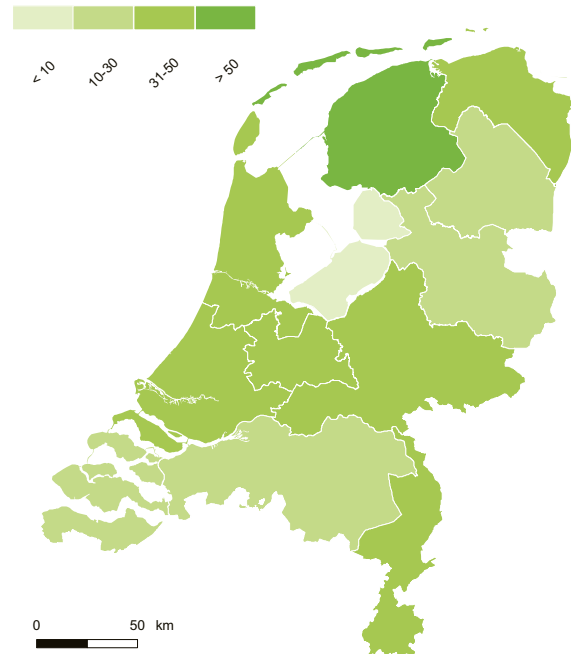
010
Aantal beschermde stads- en dorpsgezichten per provincie (RACM).

011
Landschapstypen en ontginningsgeschiedenis. Bron: RACM/Ministerie van LNV.

009
Protected townscapes and village sites in the Netherlands as of 1 January 2008 (RACM).

010
Number of protected townscapes and village sites by province (RACM).

011
Types of landscape and of cultivation. Source: RACM/Department of LNV.



landschapstype / types of landscape

- heuvelland / hilly regions of the south
- zandgebied noord / sandy area north
- zandgebied oost / sandy area east
- zandgebied zuid / sandy area south
- zandgebied midden / sandy area central
- zeekleigebied noord / sea-clay area north
- zeekleigebied zuidwest / sea-clay area southwest
- rivierengebied / river-clay area
- kustzone / shore region
- hoogveengebied noord / peat moors north
- hoogveengebied zuid / peat moors south
- laagveengebied noord / Frisian peat area
- laagveengebied west / peat area west
- droogmakerijen 17^e-19^e eeuw / reclamation area 17th-19th centuries
- droogmakerijen 20^e eeuw / reclamation area 20th century
- verstedelijkt gebied / urbanized areas

ontginningsgeschiedenis / types of cultivation

- oude zeeklei polders / old sea-clay polders
- jonge zeekleipolders / young sea-clay polders
- stroomrug- of komontginningen / natural levees and backswamps reclamation
- duinontginningen / dune cultivation
- kampontginningen met essen en heideontginningen / open fields, enclosures and moor cultivation
- laagveeontginningen / peat/fenland reclamation
- veenkoloniën / peat colonies
- droogmakerijen / drainage polders

Overzicht van de kennis en kennislacunes ten aanzien van de bewonings- en ontginningsgeschiedenis per onderscheiden (deel)-landschap en per onderscheiden periode (RACM).

| | Middeleeuwen | Vroege Middeleeuwen | Late Middeleeuwen | Nieuwe tijd | Nieuwste tijd | Moderne tijd |
|---|--------------|---------------------|-------------------|-------------|---------------|--------------|
| 1. Het heuvellandschap | + | +/- | + | + | + | +/- |
| 2. Het zandgebied | | | | | | |
| 2a. De noord-Nederlandse zandgronden | + | + | + | + | + | +/- |
| 2b. De oost-Nederlandse zandgronden | +/- | +/- | +/- | +/- | +/- | - |
| 2c. De centraal-Nederlandse zandgronden | - | +/- | - | - | +/- | - |
| 2d. De zuid-Nederlandse zandgronden | + | + | + | - | + | +/- |
| 3. Het hoogveenontginningsgebied | | | | | | |
| 3a. Noord- en midden-Nederland | o | o | o | + | + | +/- |
| 3b. Zuid-Nederland | o | o | + | + | + | +/- |
| 4. Het rivierengebied | | | | | | |
| 4a. Het centrale rivierengebied | +/- | - | +/- | +/- | +/- | +/- |
| 4b. Het Maasdal bovenstrooms van Nijmegen | +/- | - | +/- | +/- | + | - |
| 5. Het zeekleigebied | | | | | | |
| 5a. Het noord-Nederlandse zeekleigebied | + | + | + | +/- | +/- | - |
| 5b. Het zuidwestelijke zeekleigebied | + | + | + | +/- | +/- | - |
| 6. Het laagveengebied | | | | | | |
| 6a. De Friese laagveenontginningen | +/- | o | +/- | +/- | - | - |
| 6b. Het west-Nederlandse laagveengebied | + | o | + | +/- | +/- | - |
| 7. De droogmakerijen | | | | | | |
| 7a. De droogmakerijen uit de 17 ^e tot 19 ^e eeuw | o | o | o | + | +/- | +/- |
| 7b. De IJsselmeerpolders | o | o | o | o | + | + |
| 8. De Kustzone | | | | | | |
| 8a. Zeeuwse en Zuid-Hollandse eilanden | +/- | o | +/- | +/- | +/- | +/- |
| 8b. De kustzone van Noord- en Zuid-Holland | - | - | +/- | +/- | +/- | - |
| 8c. De Waddeneilanden | +/- | - | + | +/- | +/- | +/- |

+ = (redelijk) goed bekend
 +/- = matig bekend
 - = niet of nauwelijks bekend
 o = niet van toepassing

Middeleeuwen: 400–1500
 Vroege Middeleeuwen: 400–1000
 Late Middeleeuwen: 1000–1500
 Nieuwe tijd: 1500–1800
 Nieuwste tijd: 1800–1950
 Moderne tijd: 1950–heden

Overview of the current knowledge and gaps in knowledge concerning the habitation and cultivation/development history by landscape type or subtype and by period (RACM).

| | Middle Ages | Early Middle Ages | Late Middle Ages | Early modern | Modern | Modern/Recent |
|--|-------------|-------------------|------------------|--------------|--------|---------------|
| 1. Hilly regions of the south | + | +/- | + | + | + | +/- |
| 2. Sandy areas | | | | | | |
| 2a. North | + | + | + | + | + | +/- |
| 2b. East | +/- | +/- | +/- | +/- | +/- | - |
| 2c. Central | - | +/- | - | - | +/- | - |
| 2d. South | + | + | + | - | + | +/- |
| 3. Peat moors | | | | | | |
| 3a. North and central | o | o | o | + | + | +/- |
| 3b. South | o | o | + | + | + | +/- |
| 4. River-clay areas | | | | | | |
| 4a. Central | +/- | - | +/- | +/- | +/- | +/- |
| 4b. River Maas south of Nijmegen | +/- | - | +/- | +/- | + | - |
| 5. Sea-clay areas | | | | | | |
| 5a. North | + | + | + | +/- | +/- | - |
| 5b. Southwest | + | + | + | +/- | +/- | - |
| 6. Peat areas | | | | | | |
| 6a. Frisian | +/- | o | +/- | +/- | - | - |
| 6b. West | + | o | + | +/- | +/- | - |
| 7. Reclamation areas | | | | | | |
| 7a. 17th-19th centuries | o | o | o | + | +/- | +/- |
| 7b. IJsselmeerpolders | o | o | o | o | + | + |
| 8. Shore region | | | | | | |
| 8a. Islands of South Holland and Zeeland | +/- | o | +/- | +/- | +/- | +/- |
| 8b. Provinces of North and South Holland | - | - | +/- | +/- | +/- | - |
| 8c. Wadden Islands | +/- | - | + | +/- | +/- | +/- |

+ = (fairly) well known
 +/- = moderately well known
 - = hardly known
 o = not applicable

Middle Ages: 400–1500
 Early Middle Ages: 400–1000
 Late Middle Ages: 1000–1500
 Early modern: 1500–1800
 Modern: 1800–1950
 Modern/Recent: 1950–present

013

Overzicht van de kennis en kennislacunes van thematische onderwerpen betreffende het cultuurlandschap, ingedeeld naar functie (RACM).

(redelijk) goed bekend
matig bekend
niet of nauwelijks bekend

Algemeen

| | | | |
|--------------------------------------|--|---|---|
| Nederzettingenpatronen | | x | |
| Internationale context | | x | |
| Historisch belevingsonderzoek | | x | |
| Theorie van de historische geografie | | | x |
| Historische ecologie | | x | |
| Ruilverkavelingslandschappen | | | x |
| Maritiem landschap | | | x |

Verkeer en vervoer

| | | | |
|------------------------|--|---|--|
| Wegen | | x | |
| Tram- en spoorwegen | | x | |
| Trekvaarten en kanalen | | x | |

Landbouw, jacht en visserij

| | | | |
|----------------------|---|---|--|
| Perceelsvormen | x | | |
| Beplanting | | x | |
| Landbouwgeschiedenis | x | | |
| Bosbouw | x | | |

Waterstaat

| | | | |
|--------------------------------------|---|---|--|
| Dammen en dijken | x | | |
| Kades, tiendwegen en landscheidingen | | x | |
| Overlaten | x | | |
| Polder-boezemsystemen | x | | |
| Molens en gemalen | x | | |

Militair

| | | | |
|----------------------------|---|---|--|
| Schans, fort, kazemat, etc | x | | |
| Linies en stellingen | x | | |
| Militaire landschappen | | x | |

Grondstoffenwinning

| | | | |
|------------------|---|---|--|
| Mergelwinning | x | | |
| Steenkoolwinning | x | | |
| Zandwinning | | x | |
| Kleiwinning | | x | |
| Turfwinning | x | | |
| Grindwinning | | x | |

Recreatie

| | | | |
|-------------------------|---|---|--|
| Buitenplaatsen | x | | |
| Tuinen en parken | x | | |
| Landgoederen | | x | |
| Moderne recreatievormen | | x | |

013

Overview of the current knowledge and gaps in knowledge regarding themes bearing on the man-made landscape, classified by function (RACM).

(fairly) well known
moderately well known
hardly known

General

| | | | |
|---|--|---|---|
| Patterns of settlement | | x | |
| International context | | x | |
| Historical experience research | | x | |
| Theory of historical geography | | | x |
| Historical ecology | | x | |
| Landscapes of consolidation and re-allotment projects | | | x |
| Maritime landscapes | | | x |

Traffic and transport

| | | | |
|-----------------------|--|---|--|
| Roads | | x | |
| Railways and tramways | | x | |
| Canals | | x | |

Agriculture, hunting and fisheries

| | | | |
|----------------------|---|---|--|
| Allotment structure | x | | |
| Planting | | x | |
| Agricultural history | x | | |
| Forestry | x | | |

Maintenance of ways and waterworks

| | | | |
|--------------------------------|---|---|--|
| Dams and dykes | x | | |
| Roads and boundaries | | x | |
| Over falls | x | | |
| Polder systems | x | | |
| Wind mills and pumping engines | x | | |

Military

| | | | |
|---------------------------------|---|---|--|
| Fortresses, forts and casemates | x | | |
| Defence lines | x | | |
| Military landscapes | | x | |

Extraction of raw materials

| | | | |
|---------|---|---|--|
| Marl | x | | |
| Coal | x | | |
| Sand | | x | |
| Clay | | x | |
| Peat | x | | |
| Shingle | | x | |

Recreation

| | | | |
|----------------------------|---|---|--|
| Palace and manor gardens | x | | |
| Gardens and parks | x | | |
| Estates | | x | |
| Modern forms of recreation | | x | |

Overzicht van de kennis en kennislacunes van historisch-stedenbouwkundige thema's, onderverdeeld naar perioden (RACM).

| | tot 1500 | 1500–1850 | 1850–1940 | 1940–1980 | 1980–2008 |
|--|----------|-----------|-----------|-----------|-----------|
| Steden | | | | | |
| Verstedelijking | +/- | + | + | + | + |
| Stedenstelsels/politiek-economisch-functionele clusters | - | +/- | - | + | + |
| Sociaal-economische geschiedenis m.b.t. de steden | +/- | + | + | + | + |
| Stadsuitbreidingen | - | - | + | + | + |
| Structuur en morfologie | - | - | +/- | +/- | +/- |
| Sprawl: buitentimmeren, suburbanisatie | - | - | - | + | + |
| Relaties tussen stad en land | + | + | +/- | + | + |
| Stedenbouwkundige praktijk | | | | | |
| Regionaal ontwerp, grootschalige planologie | o | o | + | + | + |
| Stadsontwerp | - | +/- | +/- | +/- | +/- |
| Verkavelingen, perceelvormen, typologie (relatie gebruik en vorm) | - | - | + | + | + |
| Ontwerp en inrichting van de buitenruimte: straten, kades, pleinen | - | - | +/- | +/- | +/- |
| Binnenstedelijke transformaties, herontwikkeling | - | - | +/- | + | + |
| Milieu(problematiek) in steden | - | - | +/- | + | + |
| Functies en structuren | | | | | |
| Stadsverdediging, stedelijke fortificatiewerken | + | + | + | o | o |
| Mobiliteit | - | +/- | + | + | + |
| Stedelijke waterstructuren | + | - | - | - | - |
| Overige infrastructuur in de steden | + | - | + | + | + |
| Havengebieden | + | + | + | + | + |
| Werkgebieden/industrie | +/- | - | + | + | + |
| Woningbouw | + | + | + | + | + |
| Stedelijk groen: beplantingen, plantsoenen, stadsparken | - | +/- | + | + | + |
| Organisatie en regelgeving | | | | | |
| Stedelijke organisatie: stadsfabriekambten/publieke diensten | - | +/- | + | + | + |
| Verhouding publiek-privaat, opdrachtgeverschap, projectontwikkeling | - | - | +/- | +/- | +/- |
| Bouwregelgeving en welstand: keuren, wet- en regelgeving | + | + | + | + | + |
| Bestemmingsregeling: keuren, wet- en regelgeving | - | - | + | + | + |
| Grondbeleid, gronduitgifte, grondmarkt | - | - | +/- | +/- | +/- |
| Theorie en beeldvorming | | | | | |
| Stedenbouwkundige theorie, ontwerptheorie, stadsmodellen | - | + | + | + | + |
| Lokale studies: stadsgeschiedenissen, stadsbeschrijvingen, stedenatlassen en bronnenuitgaven | + | + | + | + | + |
| Ontwerpers, ontwerp bureaus, organisatie van het ontwerpvak | o | + | +/- | - | - |
| Ontwerponderwijs | o | - | +/- | - | - |
| Stedelijke representatie: de stad in prent- en schilderkunst, fotografie, literatuur | +/- | + | + | + | + |
| Cartografie als hulpwetenschap bij de bestudering van steden | +/- | +/- | +/- | +/- | +/- |

Overview of the current knowledge and gaps in knowledge regarding themes in historical urban development, divided into periods (RACM).

| | -1500 | 1500–1850 | 1850–1940 | 1940–1980 | 1980–2008 |
|---|-------|-----------|-----------|-----------|-----------|
| Cities | | | | | |
| Urbanization | +/- | + | + | + | + |
| System of cities | - | +/- | - | + | + |
| Social-economical history of cities | +/- | + | + | + | + |
| City extensions | - | - | + | + | + |
| Structure and morphology | - | - | +/- | +/- | +/- |
| Sprawl: suburbanization | - | - | - | + | + |
| Town-country relationships | + | + | +/- | + | + |
| Practice of urbanism | | | | | |
| Regional planning | o | o | + | + | + |
| Urban planning | - | +/- | +/- | +/- | +/- |
| Parcellation, typology | - | - | + | + | + |
| Design of public space: streets, quays, squares | - | - | +/- | +/- | +/- |
| Inner city transformation | - | - | +/- | + | + |
| Environmental issues | - | - | +/- | + | + |
| Functions and structures | | | | | |
| City defence | + | + | + | o | o |
| Mobility | - | +/- | + | + | + |
| Water systems | + | - | - | - | - |
| Other infrastructural works | + | - | + | + | + |
| Harbour areas | + | + | + | + | + |
| Industrial zones | +/- | - | + | + | + |
| Housing | + | + | + | + | + |
| Urban greens and parks | - | +/- | + | + | + |
| Regulations | | | | | |
| Public works | - | +/- | + | + | + |
| Public-private, principalship, project development | - | - | +/- | +/- | +/- |
| Building regulations | + | + | + | + | + |
| Zoning | - | - | + | + | + |
| Real estate | - | - | +/- | +/- | +/- |
| Theory and imaginary | | | | | |
| Urban theory, design theory | - | + | + | + | + |
| Local studies, town atlases, monographs | + | + | + | + | + |
| Designers and organization of urban design discipline | o | + | +/- | - | - |
| Education | o | - | +/- | - | - |
| Urban representation | +/- | + | + | + | + |
| Cartography | +/- | +/- | +/- | +/- | +/- |

history are often relentlessly destroyed in the process of nature development.

The second striking discovery is our ignorance of the sandy area in the heart of the Netherlands (the Veluwe, the Utrecht Ridge, the Gelderland Valley) and to a lesser extent of the region of the major rivers, the peat areas in Friesland, and the coastal area. We are better informed, relatively speaking, about the northern and southern sandy regions, the hilly region of the south, the sea-clay areas, the peat moors, the peat areas in the west of the Netherlands, and the polders. In other words, North and South Holland emerge quite favourably from this survey of the state of knowledge of the man-made landscape.

Since scores were assigned on the basis of the type or sub-type of landscape, regional discrepancies may not be visible. Still, in some cases the picture can be refined a little. If we look at the sandy region in the north of the Netherlands, we discover that the landscape and habitation histories of Drenthe and Westerwolde are on the whole quite well known, but those of Gaasterland and southeast Friesland are almost entirely obscure.

The sandy areas in the east of the Netherlands consist of different regions (Twente, Salland, Graafschap, Liemers/Montferland/Rijk van Nijmegen). Of Twente and the Liemers/Montferland/Rijk van Nijmegen we know very little, while we are increasingly well-informed about the Achterhoek and Salland, partly through the current Archaeological Heritage in Conservation and Development (BBO) research programme.

Where the sandy area in the central Netherlands is concerned, the Utrecht Ridge in particular is a 'terra incognita' in terms of its historical geography. Studies of aspects of the Veluwe have provided a certain amount of knowledge, but even here there is no comprehensive picture, and the same applies to the Gelderland Valley. We are fairly well-informed about the landscape and habitation history of the sandy regions of the south of the country – mainly in Brabant, with areas branching into northern and central Limburg – although there may be regional discrepancies in our knowledge.

Where the northern sea-clay areas of North Holland, Friesland and Groningen are concerned, some were developed long ago and some far more recently. We are less well-informed about the newer regions, which have been less well researched, especially by archaeologists. The same applies to the southern sea-clay landscape of western Brabant, Zeeland, and the islands of South Holland. The peat areas that we distinguish today were formed in the Late Middle Ages. Our knowledge of the fenland development regions in the western Netherlands is reasonable (certainly

in comparison to those in Friesland), but needs to be brought up to date.

Besides the history of habitation and cultivation, we also reviewed a number of themes that cannot be assessed for each type or sub-type of landscape. These are summarized in a separate table (Fig. 13). The table shows that our thematic knowledge of certain aspects of the historical man-made landscape is quite reasonable, although there are no synthesizing studies. There is a striking emphasis on the application of knowledge. The theoretical aspects of the study of the historical man-made landscape receive far less attention. The neglect of the history of the recent land consolidation operations emerges yet again from this table.

Historical urban development

When it comes to generating knowledge on historical urban development, a sharp contrast emerges between the situation and organizational structure of the field of archaeology, which led to the *Archeologiebalans*. The study of the history of Dutch urban development is characterized first and foremost by geographical and thematic fragmentation. The past few years have witnessed a veritable flood of monographs on cities, urban atlases and studies of various aspects of urban development.¹⁷ Many of the major cities of North and South Holland, such as Amsterdam, Haarlem, The Hague and Rotterdam, have benefited from this craze (in the form of handsome atlases, multi-volume monographs and several in-depth studies of specific elements). The people of Dordrecht, Gouda and Alkmaar can rejoice in the publication of monumental urban monographs on their cities.

Yet even now there is still a complete absence of comparative studies and syntheses. What is more, there is a serious lack of wide-ranging historical surveys that analyze and explain long-term developments. The urban monographs and most of the atlases were produced as local initiatives. While the urban histories pay more attention to the spatial aspects of urban development than in the past (some older histories of cities include no description or analysis whatsoever of developments in urban planning), each one is an isolated publication.

The city atlases also often result from an initiative of the local history society, but since they are published in a series, they display a certain cohesiveness. Each one covers similar themes, in text and image. Thanks to this more uniform structure, the series transcends its local character. Furthermore, spatial development is the central concern of the atlases: it is displayed in a series of maps. The atlases therefore form an excellent

de atlasen de ruimtelijke ontwikkeling centraal: deze wordt door middel van een reeks kaarten in beeld gebracht. Daarmee vormen de atlasen een goed uitgangspunt voor onderzoek van de ruimtelijke ontwikkeling. Mogelijk (en hopelijk) fungeren zij in de toekomst ook als basis van grootschaliger, meer synthetiserende overzichten van de Nederlandse stedenbouwgeschiedenis.

De hier opgenomen tabel (afb. 14) schetst de stand (onvoldoende, matig of [redelijk] goed) van de kennis van de geschiedenis van de stedenbouw; hij kwam, net als die over het historisch cultuurlandschap, tot stand aan de hand van *expert judgment*.¹⁸ Het is opvallend dat slechts bij weinig thema's sprake is van een gelijkmatig ontwikkelde kennis over de verschillende periodes. Thematisch overzicht ontbreekt. Eveneens opvallend is dat we over de eeuwen vóór de negentiende eeuw van veel thema's bitter weinig weten. Verder blijkt dat het stedenbouwkundig ontwerp overheerst in de bestudering van de Nederlandse steden. De technische aspecten, die te maken hebben met de fysieke productie, maar ook de onderliggende (economische) processen blijven grotendeels buiten beeld. Overigens is de techniekgeschiedenis uit de perioden voor 1800 op zich al een ondergeschoven kindje. Hetzelfde geldt voor de organisatie van het ontwerp in de periode na 1800. Onderwerpen waar een constante aandacht voor is, zijn havenontwikkeling, die zowel in de archeologie als in de geschiedschrijving een prominente rol speelt, en een onderwerp als fortificatiewerken, die zowel vanuit de monumentenzorg als vanuit de militaire geschiedenis veel aandacht krijgen. Ook de bijdrage van de rechtsgeschiedenis aan de bestudering van de geschiedenis van de stedenbouw is een constante.

De kennis van de stedenbouw varieert sterk per regio. Dit heeft dezelfde oorzaak als de boven beschreven fragmentatie van kennis: de bestudering van de ruimtelijke ontwikkeling is in het algemeen het gevolg van lokaal initiatief. Dit heeft geleid tot grote verschillen in kennisniveau tussen de verschillende regio's: de Hollandse en Zeeuwse steden en die in het rivierengebied hebben vandoord de aandacht van onderzoekers getrokken. Dat geldt ook voor enkele steden daarbuiten, zoals Maastricht, Groningen en Nijmegen. In de rest van Nederland zijn de steden in veel mindere mate voorwerp van onderzoek geweest.

De eenzijdige nadruk op het ontwerp wordt langzamerhand verlaten voor een analyse waarin de invloed van de andere actoren op de stadsontwikkeling wordt onderkend en meegewogen. Techniek en productie komen aan de orde in een aantal grote onderzoeken van de publieke diensten en hun werknemers die verantwoordelijk

waren voor de ontwikkeling van de steden: de stadsfabriekambten, diensten Publieke Werken en stadsarchitecten. Ook is sinds 1980 veel onderzoek over het ontstaan en functioneren van stedelijke netwerken gepubliceerd: moderne stadsconcepten als de 'netwerkstad' of het 'stedelijk veld' worden toegepast bij de analyse van historische steden.

Gebouwd erfgoed

Evenals de kennis van de historische stedenbouw wordt die van het gebouwde erfgoed gekenmerkt door een gebrek aan overzicht en aan studies die pogen tot een synthese te komen.¹⁹ Hoewel de kennis van gebouwde objecten en complexen groot is, blijkt deze zeer ongelijk verdeeld, divers en versnipperd. Over het ene (soort) object is veel bekend, over het andere bijna niets. De kennis per regio is moeilijk te duiden. Wel kan worden vastgesteld dat meer bekend is over de steden dan over de gebieden daarbuiten.

Een aanzienlijk deel van het onderzoek dat wordt gedaan, is hoofdzakelijk inventariserend en documenterend. Het wetenschappelijk onderzoek van gebouwen wordt slechts zeer beperkt gestuurd; centrale regie ontbreekt. Ook is er geen onderzoeksagenda. Gek genoeg schijnt er geen causaal verband te bestaan tussen de voorraad gebouwde erfgoed en het onderzoek. De opzet van de *Erfgoedbalans* is hierin ook niet duidelijk. Meer onderzoek naar het hoe en waarom is noodzakelijk. Wat is de samenhang tussen de voorraad, de aard en de verspreiding daarvan, en de stand van kennis van, bijvoorbeeld, de verschillende categorieën van monumenten?²⁰ Worden dit soort elementaire vragen beantwoord, dan zal het gemakkelijker worden om zowel onderzoekslijnen uit te zetten als de kennis over de voorraad structureel te verbeteren.

Over de recente ontwikkelingen van het vakgebied en de vooruitgang die is geboekt op het gebied van architectuur- en bouwhistorie, ontbreken overzichten en publicaties. In de *Erfgoedbalans* ontbreekt het zelfs aan een tabel over kennis en kennislacunes, zoals die wel is opgenomen wat betreft het historisch cultuurlandschap en de historische stedenbouw. Vandaar dat we voor dit artikel daartoe een poging hebben ondernomen (afb. 15 en 16), en wel, net als bij de tabellen in de *Erfgoedbalans*, met behulp van de expertise van deskundigen met een goed overzicht over het vakgebied.²¹ De 'scores' geven slechts een indicatie – meer dan dat is op dit moment niet mogelijk: plus (+) geeft aan dat het redelijk op orde is, soms zelfs goed; plusminus (+/-) dat het gaat; min (-) staat voor zeer gebrekkig dan wel afwezig, en nul (0) betekent 'niet van toepassing'.

18

Gebaseerd op *expert judgment* van deskundigen met een goed overzicht over het vakgebied: prof. dr. E.R.M. Taverne, emeritus hoogleraar architectuur- en stedenbouwgeschiedenis, Faculteit der Letteren, Rijksuniversiteit Groningen; prof. dr. L.A. de Klerk, hoogleraar planologie, Afdeling Geografie, Planologie en Internationale Ontwikkelingsstudies, Faculteit Ruimtelijke Wetenschappen, Universiteit van Amsterdam; dr. R.J. Rutte, docent en onderzoeker stads- en architectuurgeschiedenis, IHAU, Faculteit Bouwkunde, Technische Universiteit Delft; drs. J.E. Abrahamse, senior onderzoeker historische stedenbouw RACM.

19

Drie gunstige uitzonderingen zijn de volgende pogingen tot synthese en/of overzicht: K. Bosma, A. Mekking, K. Ottenheim en A. van der Woud (red.), *Bouwen in Nederland 600-2000*. Zwolle 2007; R. Stenvert en G. van Tussenbroek (red.), *Inleiding in de bouwhistorie. Opmeten en onderzoeken van oude gebouwen*. Utrecht 2007; R. Stenvert, C. Kolman e.a., *Monumenten in Nederland*. 12 delen, een per provincie, Zeist/Zwolle 1996-2006. Vergelijk: *Bulletin KNOB*, 105 (2006), nr. 6, themanummer gewijd aan *Monumenten in Nederland*. Verder wijzen we graag op de uit het Monumenten Inventarisatie Project (MIP) voortgekomen reeks 'Architectuur en stedenbouw in ... 1850-1940', waarin de twaalf provincies en vele grote steden zijn opgenomen. Tevens bestaat van veel steden een architectuurgids; zie daarvoor de literatuurlijst in: P. Groenendijk en P. Vollaard, *Architectuurgids Nederland (1900-2000)*. Rotterdam 2006. Ook het volgende bijzondere boekje mag hier niet onvermeld blijven: A. Steegh, *Monumenten Atlas van Nederland. 1100 histori-*

sche nederzettingen in kaart. Zutphen 1985. Voor een instructief en vermakelijk, maar ook onthutsend inzicht in de Nederlandse architectuurgeschiedenis bevelen we graag het recent verschenen boekwerkje van Auke van der Woud aan: *Sterrenstof. Honderd jaar mythologie in de Nederlandse architectuur*. Rotterdam 2008, waaruit blijkt dat deze een vrij opmerkelijke ontwikkeling doormaakte die nogal bepalend is voor de huidige stand van kennis en onderzoek.

20

Zie in dit kader bijvoorbeeld: R. Stenvert, 'Van monumenten en ruimtelijke netwerken in plaats en tijd. Een cultuurtopografie van Nederland', *Historisch Geografisch Tijdschrift*, 26 (2008), nr. 1, pp. 24-41, waarin de mogelijkheden voor verder onderzoek naar aanleiding van de reeks *Monumenten in Nederland* worden verwoord.

21

Gebaseerd op *expert judgment* van: dr. ing. R. Stenvert, bouw- en architectuurhistoricus en een van de hoofd auteurs van *Monumenten in Nederland*; prof. dr. L. Bosman, hoogleraar architectuurgeschiedenis, Universiteit van Amsterdam; prof. dr. J.E. Bosma, hoogleraar architectuurgeschiedenis en erfgoedstudies, Vrije Universiteit, Amsterdam; prof. dr. A. van der Woud, hoogleraar architectuur- en stedenbouwgeschiedenis, Rijksuniversiteit Groningen; prof. dr. K.A. Ottenheim, hoogleraar architectuurgeschiedenis, Universiteit Utrecht; Erik Kleijn, hoofd afdeling gebouwde erfgoed RACM; en Abrahamse en Rutte, beiden auteur van dit artikel.

point of departure for research on spatial development. Possibly – hopefully – they may serve in the future as a basis for larger-scale, more synthesizing overviews of the history of urban development in the Netherlands.

The table included here (Fig. 14) outlines the present state of knowledge (inadequate, poor, or (reasonably) good) on the history of urban development; as in the case of the historical man-made landscape, it was based on an expert assessment.¹⁸ Strikingly, there are few themes in which the knowledge is divided evenly across the various periods of time. There is no thematic overview. It is equally striking that in the case of the entire period prior to the nineteenth century, there are many themes about which we are virtually in the dark. It also becomes clear that urban planning design is the dominant subject in research on the cities of the Netherlands. Researchers not only tend to pay scant attention to technical aspects, which are related to physical production, but also to the underlying economic processes. Indeed, the history of technology in the period before 1800 suffers from a generalized chronic neglect. The same applies to the organizational structure of architectural design in the period *since* 1800. But there are some subjects that have commanded a steady flow of interest. One of these is the development of ports, which figures prominently both in archaeology and in historiography, and another is fortifications, a subject studied not only as part of military history but also in relation to the preservation of historic buildings. Another constant is the history of law, which plays a role in studies of the history of urban development in every period.

The quantity of research on the history of urban development shows sharp regional discrepancies. The cause, as noted above in relation to the fragmentation of knowledge, is that studies of spatial development tend to arise from local initiatives. This has generated wide gaps in knowledge between the different regions: the cities of Holland and Zeeland and those in the great river basins have always attracted the attention of researchers. This also applies to a few cities outside those areas, such as Maastricht, Groningen and Nijmegen. Far less research has been done on the cities in the rest of the Netherlands.

The one-sided emphasis on design is gradually being abandoned in favour of an analysis in which the influence of the other actors on urban development is acknowledged and taken into consideration. Technology and production are examined in a number of major studies of the public services and their staff who were responsible for the development of cities: public works departments and city architects. In addition, a great deal

of research has been published since 1980 on the origins of urban networks and the way in which they worked: modern concepts such as ‘network city’ and ‘urban field’ are applied to analyses of historical cities.

Built heritage

The knowledge of the built heritage, like that of historical urban development, is characterized by a lack of a clear overview and an absence of synthesizing studies.¹⁹ Although a wealth of knowledge is available concerning built structures and complexes, it is very unevenly distributed, variable and fragmented. About some structures or types of structures we are extremely well informed, and about others we know almost nothing. It is not easy to make any pronouncements about the available knowledge according to region. All that may be said is that more is known about the cities than about the areas outside them.

A large proportion of research sets out to document and take stock. Research on buildings is seldom carried out according to any guidelines, and it is not orchestrated by any central body. Nor is there such a thing as a research agenda. Curiously, there seems to be no relationship of cause and effect between the stock of built heritage and the research, nor does the *Erfgoedbalans* suggest any such relationship. More research needs to be done in relation to the how and why of the built heritage. How does the stock relate to the nature of buildings and their distribution, and to the state of our knowledge of, for instance, the diverse categories of historic buildings?²⁰ Once elementary questions of this kind are answered, it will be easier both to map out research lines and to structurally improve our knowledge of the stock.

Regarding the recent developments in the field, and the progress achieved in the fields of architectural and building history, there is a lack of publications, and none providing a wide-ranging historical survey. The *Erfgoedbalans* does not even include a table on the state of knowledge and the gaps that remain to be filled, which it does include for the historical man-made landscape and historical urban development. For this reason, we have tried to produce one for this article (figs. 15 and 16) and have done so, as in the case of the *Erfgoedbalans* tables, with the aid of experts with wide-ranging expertise in the field.²¹ The ‘scores’ provide only an indication, since nothing more precise is feasible at present: a plus sign (+) indicates that the present state of knowledge in this area is reasonable or good; a plus-minus (+/–) indicates that the situation is ‘fair’; a minus sign (–) stands for highly inadequate or altogether absent, and a zero (0) means inapplicable.

18

Based on an expert judgment formulated by scholars with wide-ranging expertise in the field: Dr E.R.M. Taverne, professor emeritus of the history of architecture and urban development, Faculty of Humanities, University of Groningen; Dr L.A. de Klerk, professor of urban and regional planning, Department of Human Geography, Planning and International Development Studies, Faculty of Spatial Sciences, University of Amsterdam; Dr R.J. Rutte, lecturer and researcher on urban history and the history of architecture, IHAU, Faculty of Architecture, Delft University of Technology; J.E. Abrahamse, senior researcher on historical urban development, RACM.

19

The following books are welcome exceptions, in that they do attempt to provide a wide-ranging overview and/or synthesis: K. Bosma, A. Mekking, K. Ottenheim and A. van der Woud (eds.), *Bouwen in Nederland 600-2000*. Zwolle 2007; R. Stenvert and G. van Tussenbroek (eds.), *Inleiding in de bouwhistorie. Opmeten en onderzoeken van oude gebouwen*. Utrecht 2007; R. Stenvert, C. Kolman et al., *Monumenten in Nederland*. 12 vols., one for each province, Zeist/Zwolle 1996-2006. Cf. *Bulletin KNOB*, 105 (2006), No. 6, special issue on *Monumenten in Nederland*. We would also like to draw attention to the series *Architectuur en stedenbouw in ... 1850-1940*, an offshoot of the Monuments and Historic Buildings Inventory Project (MIP), which deals with the twelve provinces and numerous major cities. In addition, architectural guides to many cities have been published; see the bibliography in P. Groenendijk and P. Volvaard, *Architectuurgids Nederland (1900-2000)*. Rotterdam 2006. The fol-

lowing remarkable little book should also be mentioned here: A. Steegh, *Monumenten atlas van Nederland. 1100 historische nederzettingen in kaart*. Zutphen 1985. For an illuminating and entertaining but also disconcerting look at Dutch architectural history, we warmly recommend the slim volume recently published by Auke van der Woud: *Sterrenstof. Honderd jaar mythologie in de Nederlandse architectuur*. Rotterdam 2008, from which it emerges that Dutch architectural history passed through a remarkable development that has greatly influenced the current state of knowledge and research.

20

In this context, see e.g. R. Stenvert, ‘Van monumenten en ruimtelijke netwerken in plaats en tijd. Een cultuurtopografie van Nederland’, *Historisch Geografisch Tijdschrift*, 26 (2008), No. 1, pp. 24-41, which defines the scope for further research on the basis of the series *Monumenten in Nederland*.

21

Based on the expert judgment of Dr R. Stenvert, historian of architecture and one of the primary authors of *Monumenten in Nederland*; Dr L. Bosman, professor of the history of architecture, University of Amsterdam; Dr J.E. Bosma, professor of history of architecture and heritage studies, Free University, Amsterdam; Dr A. van der Woud, professor of the history of architecture and urban development, University of Groningen; Dr K.A. Ottenheim, professor of the history of architecture, Utrecht University; Erik Kleijn, head of the built heritage department, RACM; and Abrahamse and Rutte, two of the co-authors of this article.

Het leek ons legitiem om de nadruk te leggen op de verschillende soorten gebouwen (afb. 15) omdat op die manier het verband tussen kennis en voorraad wellicht wat duidelijker wordt. Tevens is hiervoor gekozen omdat een deel van de thema's betreffende het gebouwde erfgoed reeds wordt gedekt door de tabellen waarin de stand van de kennis van het cultuurlandschap en de historische stedenbouw is weergegeven. Een aantal thema's dat specifiek betrekking heeft op het gebouwde erfgoed, is apart opgenomen (afb. 16). Naast vier perioden is aan deze tabellen een vijfde, bijzondere kolom toegevoegd: overzichtsstudies. Daarmee worden studies bedoeld waarin de ontwikkeling van een bepaald soort gebouw of groep van gebouwen dan wel een thema over een lange termijn, bij voorkeur vanaf het ontstaan tot heden, samenhangend en in hoofdlijnen wordt behandeld. Dit leek ons instructief, aangezien er volgens de *Erfgoedbalans* een schrijnend gebrek is aan syntheses en overzichtsstudies. In zeer beperkte oplage verschenen interne rapporten zijn niet meegenomen.

Uit de tabellen blijkt dat architectuur- en bouwhistorici, inclusief monumentenzorgers van diverse pluimage, zich inderdaad achter de oren mogen krabben over het geringe aantal overzichtsstudies. Ook de zeer verschillende stand van kennis per soort gebouw is weinig opwekkend. Slechts enkele categorieën komen er vrij goed vanaf, bijvoorbeeld kerken, stad-, raad- en gemeentehuizen, ziekenhuizen en inrichtingen, woonhuizen en sociale woningbouw. Voor de meeste categorieën blijkt de kennis echter ongelijkwaardig verdeeld per periode, bovendien bestaat die veelal uit allerhande detailstudies zonder veel onderlinge samenhang. Naar wij hopen stemt deze tabel tot nadenken en lokt hij uit tot actie en reactie.

Tijdens de interviews ten behoeve van de samenstelling van de kennistabellen van het gebouwde erfgoed kwam de reactie direct op gang. Koos Bosma bijvoorbeeld liet weten dat hij niet zoveel kan aanvangen met zo'n schema met plussen en minnen. Enerzijds omdat niet duidelijk is waar deze voor staan; er hangt geen literatuurlijst aan. Anderzijds omdat deze methodiek weinig recht doet aan de transformatieprocessen die bepalend zijn voor architectuur en het schrijven van architectuurgeschiedenis.²² Volgens hem zou een ander soort benadering – een die minder statisch is dan bijvoorbeeld het denken in vaste typen gebouwen – vruchtbaarder zijn.

Enige relevante hoofdthema's binnen de architectuurgeschiedenis die hij aandraagt zijn illustratief: binnenstedelijke transformatie en herbestemming van gebouwen door de eeuwen heen; bedrijvengeschiedenis, toegespitst op de uiterlijke

verschijningsvorm en de voortdurende transformatie daarvan; mondialisering van architectuur, waarbij gedacht kan worden aan zowel de verspreiding van Hollandse architectuur in de zeventiende eeuw als zogenaamde koloniale architectuur; opdrachtgevers en architectuur, met de veranderingen in de verhouding daartussen door de eeuwen heen als leidraad; de verzorgingsstaat – het verzorgingsapparaat uitgedrukt in gebouwen.

Het schematiseren en periodiseren in tabellen en het aangeven van de stand van de kennis met een plus, min of plusminus zijn wat Bosma betreft te simpel. Veeleer zou moeten worden bepaald wat de centrale thema's zijn binnen de architectuurgeschiedenis als proces van voortdurende transformatie. Deze kunnen tevens sturend zijn voor het voorraadbeleid van de RACM. Het lijkt de hoogste tijd dat de wereld van de academische architectuurgeschiedenis (aan de universiteiten) en die van de aanverwante vakgebieden binnen de RACM dichter tot elkaar komen. Graag maken we hier van de gelegenheid gebruik om op te roepen tot een open en kritische uitwisseling van gedachten, over benaderingswijze, methodiek en centrale thema's, in de hoop dat deze oproep leidt tot meer samenhangend en gericht onderzoek, en uiteindelijk tot overzicht.

We besluiten graag positief met het noemen van een aantal gebieden waarop de afgelopen jaren kenniswinst is geboekt. Het periodegebonden onderzoek heeft veel vruchten afgeworpen, in het bijzonder dat van de zeventiende eeuw, de 'lange achttiende eeuw', de negentiende eeuw en de naoorlogse (wederopbouw)periode. Van een aantal toonaangevende architecten en stedenbouwers verschenen biografieën en oeuvrecatalogi. Typologie heeft een groter accent gekregen in aanvulling op typisch kunsthistorische aspecten als stilistiek en de geschiedenis van de avantgardes. Tevens tracht veel architectuurhistorisch onderzoek zowel strategisch als inhoudelijk aansluiting te vinden bij actuele ontwikkelingen rond de transformatie van de leefomgeving. Daarnaast heeft het bouwhistorisch onderzoek een gestage ontwikkeling doorgemaakt.

Kennisdeling

De kennisdeling weerspiegelt de fragmentatie van de drie vakgebieden. Kennis van de historische stedenbouw is in de eerste plaats te vinden in tijdschriften over landschap, ruimtelijke ordening, architectuur en monumentenzorg en het bredere gebied van de stedengeschiedenis. Een specifiek tijdschrift over stedenbouw bestaat niet meer sinds het verdwijnen van *Plan*. De komst van het Nederlands-Vlaamse tijdschrift *Stadsgeschiedenis* is een welkome aanvulling. Verder moet worden

Auke van der Woud mist ook de bijbehorende literatuurlijst en zou graag zien dat er een initiatief wordt genomen tot het samenstellen en bijhouden van een literatuuroverzicht. Als de beperkingen van de methodiek (tabellen met plussen en minnen) worden geëxpliciteerd – dat we momenteel niet meer kunnen doen dan een indicatie geven – vindt hij het echter wel zinvol dat de stand van kennis op deze manier op een rij wordt gezet. Ook Koen Ottenheym ziet het zo: als het bij een indicatie blijft, is het goed. Overigens kwamen de meningen van de verschillende deskundigen of iets een plus, min of plusminus moest krijgen, grotendeels overeen; was dat niet het geval, dan is er gemiddeld.

It seemed justifiable to emphasize the different types of buildings (Fig. 15), since this may help to clarify the relationship between knowledge and stock. Another reason for this decision was that some themes relating to the built heritage are already covered by the tables indicating the state of knowledge of the man-made landscape and historical urban development. A number of themes relating specifically to the built heritage have been included separately (Fig. 16). In addition to four periods of time, a special fifth column has been added to these tables, for wide-ranging historical surveys. These are defined as studies dealing with the development of a particular type of building or complex, or with a specific theme, over a long period of time, preferably from the beginning to the present day, in a cohesive narrative incorporating the main outlines of that development. This seemed to us an illuminating addition, given that the *Erfgoedbalans* reports a serious lack of syntheses and wide-ranging historical surveys. Internal reports that were only produced and distributed on a very small scale have been excluded.

It is clear from the tables that historians of architecture and building, including those who are involved in whatever capacity in the conservation of monuments and historical buildings, should surely be dismayed by the meagre number of syntheses that have been published. The enormous disparities between the knowledge regarding different types of buildings are equally depressing. Only a handful of categories withstand this scrutiny reasonably well: churches, town halls and other local government offices, hospitals and institutions, private houses and social housing. Even in most of these categories, however, the knowledge is divided unevenly between different periods, besides which most of it is presented in miscellaneous studies of specific elements with little mutual cohesiveness. It is our hope that this table will prompt reflection, and that it will lead to a process of action and reaction.

During the interviews held as part of the process of compiling the tables of knowledge on the built heritage, reactions were not slow in coming. Koos Bosma stated, for instance, that he found the idea of a table with pluses and minuses unhelpful. On the one hand he could not see the point of it because it was unclear what these signs represent, since they were not linked to a list of titles, and on the other hand he felt that this method failed to do justice to the processes of transformation that shape architecture and the writing of architectural history.²² In his view, a different approach – one less static than thinking in terms of fixed types of buildings, for instance – might prove more productive.

He suggested a number of relevant primary

themes within the history of architecture: the transformation of city centres and the reallocation of buildings over the centuries; industrial history, focusing on external features and their continual transformations; the globalization of architecture, which might include the dissemination of Dutch architecture in the seventeenth century as well as so-called colonial architecture; architectural commissions, with the changes in the relationship between architects and those granting commissions over the centuries serving as the main narrative thread, and the welfare state – the apparatus of social and medical care expressed in buildings.

In Bosma's view, drawing up schematic tables divided into periods and using three different signs to indicate the state of knowledge is too simplistic. Instead, one should establish what the central themes are within architectural history as a process of transformation. These central themes could help to guide the RACM in its policy on the stock of heritage. A close-knit cooperative relationship between those working within the academic field of architecture (i.e. at universities) and those working in related fields within the RACM is long overdue. We should like to take this opportunity to call for an open and critical exchange of views about approaches, methods and themes, in the hope that this initiative will lead to more cohesive and well-defined research and ultimately to a clear overview.

We should like to conclude on a positive note, by naming a number of areas in which the fund of knowledge has been increased over the past few years. Period-based research has proved very fruitful, especially in relation to the seventeenth century, the 'long eighteenth century', the nineteenth century and the period of architectural reconstruction following the Second World War. Biographies and oeuvre catalogues of a number of prominent architects and urban planners have been published. Typology has acquired a more pronounced accent, supplementing typically art-historical matters such as stylistic development and the history of avant-garde movements. At the same time, many studies in the field of architectural history seek to connect – in both strategy and substance – with topical developments relating to the transformation of the human environment. In addition, research on building history has undergone a steady process of development.

Transfer of knowledge

The transfer of knowledge reflects the fragmentation in the three fields. Knowledge of historical urban development is primarily to be found in journals on landscape, spatial planning, architecture and the conservation of monuments and historic

Auke van der Woud also complained of the lack of a bibliography and hoped that someone would take the initiative to compile a survey of the relevant literature and to keep it up to date. If the method's limitations (tables with pluses and minuses) are made explicit, however – by stating that we can only provide an indication at this time – he does think it useful to map the state of knowledge concisely in this way. Koen Ottenheim agrees: as long as it is clear that the table is only intended as a rough indication, he has no objection. It should be added that the experts generally agreed on whether to enter a plus, a minus or a plus-minus in a specific column. In the case of disagreement, the average was taken.

Overzicht van de kennis en kennislacunes van het onderzoek naar het gebouwd erfgoed: gebouwen (Abrahamse en Rutte).

| | tot 1500 | 1500–1850 | 1850–1940 | 1940–2008 | overzichtstudies |
|--|----------|-----------|-----------|-----------|------------------|
| Gebouwen | | | | | |
| Religieuze gebouwen | | | | | |
| Kerken | + | + | + | +/- | +/- |
| Kloosters | +/- | 0 | - | - | - |
| Gasthuizen en weeshuizen (na 1850 ziekenhuizen) | +/- | +/- | 0 | 0 | - |
| Openbare gebouwen | | | | | |
| Stadhuisen, raadhuisen, gemeentehuizen | + | + | + | + | - |
| Rechtbanken, gevangenissen en politiebureaus | - | +/- | + | +/- | +/- |
| Ziekenhuizen en inrichtingen | 0 | 0 | + | + | +/- |
| Bibliotheken, scholen en universiteiten | +/- | +/- | + | +/- | - |
| Theaters, concertgebouwen en bioscopen | 0 | +/- | + | + | - |
| Musea | 0 | +/- | + | + | - |
| Recreatieve gebouwen (doolhoven, stadions e.d.) | 0 | - | +/- | + | - |
| Straatmeubilair en gedenktekens | - | - | +/- | - | - |
| Begraafplaatsen en parken | - | +/- | + | + | +/- |
| Gebouwen voor handel, nijverheid en transport | | | | | |
| Wagen, vis- en vleeshallen, beurzen | +/- | +/- | + | - | - |
| Bedrijfsgebouwen (pakhuizen, fabrieken e.d.) | - | +/- | + | +/- | +/- |
| Kantoren (o.m. banken) | 0 | +/- | +/- | - | - |
| Winkels en warenhuizen | - | - | +/- | +/- | - |
| Horeca, inclusief herbergen en hotels | - | +/- | +/- | +/- | - |
| Stations | 0 | 0 | + | + | +/- |
| Weg- en waterwerken (o.m. bruggen, watertorens) | - | - | + | + | +/- |
| Militaire gebouwen | | | | | |
| Kastelen (zie na 1850 paleizen en buitenplaatsen) | + | + | 0 | 0 | +/- |
| Stadsmuren, poorten en stedelijke vestingwerken | +/- | + | +/- | 0 | - |
| Forten en linies (bouwwerken) | 0 | + | + | + | +/- |
| Kazernes | 0 | + | + | - | +/- |
| Woningen | | | | | |
| Paleizen en buitenplaatsen | 0 | + | + | - | +/- |
| Villa's en villawijken | 0 | 0 | + | + | +/- |
| Huizen (koopmanshuizen, patriciërshuizen e.d.) | +/- | + | + | +/- | +/- |
| Sociale woningbouw | 0 | 0 | + | + | + |
| Agrarische gebouwen | | | | | |
| Boerderijen | +/- | + | + | +/- | - |
| Molens | 0 | + | + | 0 | +/- |
| Binnenhuis en interieur | | | | | |
| | - | + | + | + | + |

Overview of the current knowledge and gaps in knowledge in research on the built heritage: buildings (Abrahamse and Rutte).

| | -1500 | 1500–1850 | 1850–1940 | 1940–2008 | surveys |
|---|-------|-----------|-----------|-----------|---------|
| Buildings | | | | | |
| Religious buildings | | | | | |
| Churches | + | + | + | +/- | +/- |
| Abbeys and convents | +/- | 0 | - | - | - |
| Orphanages | +/- | +/- | 0 | 0 | - |
| Public buildings | | | | | |
| City and administrative halls | + | + | + | + | - |
| Justice courts, prisons and police headquarters | - | +/- | + | +/- | +/- |
| Hospitals and mental institutions | 0 | 0 | + | + | +/- |
| Libraries, schools and universities | +/- | +/- | + | +/- | - |
| Theatres, music halls and cinemas | 0 | +/- | + | + | - |
| Museums | 0 | +/- | + | + | - |
| Recreational buildings | 0 | - | +/- | + | - |
| Street furniture | - | - | +/- | - | - |
| Cemeteries and parks | - | +/- | + | + | +/- |
| Buildings for trade, industry and transport | | | | | |
| Weighing halls, fish and meat halls, exchanges | +/- | +/- | + | - | - |
| Industrial buildings, storage buildings and factories | - | +/- | + | +/- | +/- |
| Offices, banks | 0 | +/- | +/- | - | - |
| Shops, department stores | - | - | +/- | +/- | - |
| Pubs, restaurants, inns and hotels | - | +/- | +/- | +/- | - |
| Railway stations | 0 | 0 | + | + | +/- |
| Infrastructural works: bridges, water towers | - | - | + | + | +/- |
| Military buildings | | | | | |
| Castles | + | + | 0 | 0 | +/- |
| City walls, gates and urban fortifications | +/- | + | +/- | 0 | - |
| Fortresses and defence lines | 0 | + | + | + | +/- |
| Barracks | 0 | + | + | - | +/- |
| Housing | | | | | |
| Palaces and mansions | 0 | + | + | - | +/- |
| Villas and villa parks | 0 | 0 | + | + | +/- |
| Urban housing | +/- | + | + | +/- | +/- |
| Social housing | 0 | 0 | + | + | + |
| Agricultural buildings | | | | | |
| Farms | +/- | + | + | +/- | - |
| Windmills | 0 | + | + | 0 | +/- |
| Interior | | | | | |
| | - | + | + | + | + |

Overzicht van de kennis en kennislacunes van het onderzoek naar het gebouwd erfgoed: thema's (Abrahamse en Rutte).

| Thema's | tot 1500 | 1500-1850 | 1850-1940 | 1940-2008 | overzichtstudies |
|--|----------|-----------|-----------|-----------|------------------|
| Ontwerp | | | | | |
| Opdrachtgeverschap en -situatie | +/- | + | +/- | +/- | - |
| Architectenvak | +/- | + | + | +/- | - |
| Methodiek van het ontwerpen | +/- | + | +/- | - | - |
| Bouwstijlen en -vormen | +/- | + | + | + | + |
| Ontwerpvarianten, (regionale) tradities, groepen | +/- | +/- | +/- | +/- | - |
| Productie en organisatie | | | | | |
| Economie van het bouwen | +/- | +/- | +/- | + | - |
| Bouwbedrijf (logistiek en organisatie) | +/- | +/- | +/- | + | - |
| Bouwpraktijk (techniek van het bouwen) | +/- | +/- | +/- | + | - |
| Bouwindustrie | o | o | +/- | + | +/- |
| Receptie | | | | | |
| Architectuurtheorie en beeldvorming | - | + | + | + | - |
| Architectuurtekeningen | - | + | + | +/- | +/- |
| Architectuuriconologie en betekenis | +/- | +/- | + | - | +/- |
| Biografieën en oeuvres | o | + | +/- | + | o |
| Historiografie van de architectuurgeschiedenis | +/- | +/- | +/- | - | - |
| Bouwhistorie | | | | | |
| Vaardigheden (lezen, verzamelen en documenteren) | + | + | +/- | - | +/- |
| Kennis (constructiegeschiedenis) | + | +/- | +/- | - | +/- |

Overview of the current knowledge and gaps in knowledge in research on the built heritage: themes (Abrahamse and Rutte).

| Themes | -1500 | 1500-1850 | 1850-1940 | 1940-2008 | surveys |
|--|-------|-----------|-----------|-----------|---------|
| Design | | | | | |
| Principal ship and context | +/- | + | +/- | +/- | - |
| Architectural discipline | +/- | + | + | +/- | - |
| Design methodology | +/- | + | +/- | - | - |
| Architectural styles | +/- | + | + | + | + |
| Regional design traditions and groups | +/- | +/- | +/- | +/- | - |
| Production and organization | | | | | |
| Building economy | +/- | +/- | +/- | + | - |
| Building trade | +/- | +/- | +/- | + | - |
| Building practice | +/- | +/- | +/- | + | - |
| Building industry | o | o | +/- | + | +/- |
| Reception | | | | | |
| Architectural theory and conceptualization | - | + | + | + | - |
| Architectural designs | - | + | + | +/- | +/- |
| Architectural iconology and meaning | +/- | +/- | + | - | +/- |
| Biographies and oeuvres | o | + | +/- | + | o |
| Historiography of architectural history | +/- | +/- | +/- | - | - |
| Building history | | | | | |
| Competencies | + | + | +/- | - | +/- |
| Knowledge | + | +/- | +/- | - | +/- |

017

De belangrijkste tijdschriften op het gebied van het gebouwd erfgoed. Bij 'focus' is aangegeven welk deel van het tijdschrift respectievelijk op Nederland en architectuur is gericht, of dat ook andere landen of vakgebieden aan bod komen. NL: Nederland; int: internationaal (RACM).

| Naam | focus op Nederland (%) | regio | focus op architectuur (%) | aard | frequentie per jaar | omvang (gemiddeld aantal pagina's) |
|---|------------------------|------------|---------------------------|---|---------------------|------------------------------------|
| De Architect/Detail | 50 | int. | 100 | moderne architectuur | 16 | 70 |
| Architectuur Lokaal | 100 | NL | 100 | moderne architectuur | 15 | 120 |
| Architectuur NL | 100 | NL | 100 | moderne architectuur | 12 | 70 |
| Bouwwereld | 90 | NL | 100 | moderne bouwtechniek | 19 | 60 |
| Bruggen | 50 | int. | 100 | architectuur | 4 | 30 |
| Bulletin KNOB | 90 | NL | 100 | bouwhistorie | 6 | 45 |
| Cuypersbulletin | 100 | NL | 100 | bouwkunde (19e/20e eeuw) | 4 | 20 |
| Erfgoed van Industrie en Techniek | 50 | int. | 100 | industriële erfgoed | 4 | 35 |
| Heemschut | 100 | NL | 100 | monumenten | 6 | 45 |
| Molenwereld | 100 | NL | 100 | molens | 11 | 30 |
| Molens | 100 | NL | 100 | molens | 4 | 30 |
| Monumentaal | 100 | NL | 100 | monumentale panden | 6 | 85 |
| Monumenten | 100 | NL | 100 | monumenten | 10 | 40 |
| Vitruvius | 100 | NL | 33 | architectuur, cultuurhistorie, monumenten | 4 | 50 |
| Bulletin van de Stichting Oude Hollandse Kerken | 100 | Holland | 100 | kerken | 4 | 30 |
| De Maasgouw | 100 | Limburg | 10 | geschiedenis, oudheidkunde | 4 | 35 |
| Fryslân: geschiedenis en cultuur | 100 | Friesland | 25 | geschiedenis, cultuur | 4 | 25 |
| Gelders Erfgoed | 100 | Gelderland | 10 | cultuurhistorie | 6 | 45 |
| De Vriendenkring | 100 | Flevoland | 10 | cultuurhistorie | 4 | 35 |
| Zeeuws Erfgoed | 100 | Zeeland | 20 | cultuurhistorie | 4 | 25 |

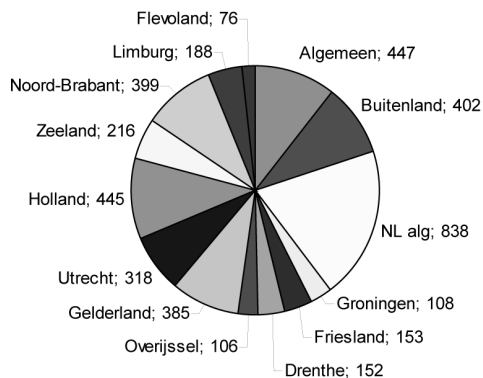
017

The main journals in the field of the built heritage. The heading 'focus' indicates which section of the journal focuses on the Netherlands or on architecture, respectively, and shows whether the journal also deals with other countries or fields. NL: Netherlands; int: international (RACM).

| Name | focus on the Netherlands (%) | region | focus on architecture (%) | theme | issues/year | pages |
|---|------------------------------|------------|---------------------------|---|-------------|-------|
| De Architect/Detail | 50 | int. | 100 | modern architecture | 16 | 70 |
| Architectuur Lokaal | 100 | NL | 100 | modern architecture | 15 | 120 |
| Architectuur NL | 100 | NL | 100 | modern architecture | 12 | 70 |
| Bouwwereld | 90 | NL | 100 | modern building technology | 19 | 60 |
| Bruggen | 50 | int. | 100 | architecture | 4 | 30 |
| Bulletin KNOB | 90 | NL | 100 | building history | 6 | 45 |
| Cuypersbulletin | 100 | NL | 100 | architecture (19th/20th centuries) | 4 | 20 |
| Erfgoed van Industrie en Techniek | 50 | int. | 100 | industrial heritage | 4 | 35 |
| Heemschut | 100 | NL | 100 | monuments | 6 | 45 |
| Molenwereld | 100 | NL | 100 | windmills | 11 | 30 |
| Molens | 100 | NL | 100 | windmills | 4 | 30 |
| Monumentaal | 100 | NL | 100 | monumental ensembles | 6 | 85 |
| Monumenten | 100 | NL | 100 | monuments | 10 | 40 |
| Vitruvius | 100 | NL | 33 | architecture, cultural history, monuments | 4 | 50 |
| Bulletin van de Stichting Oude Hollandse Kerken | 100 | Holland | 100 | churches | 4 | 30 |
| De Maasgouw | 100 | Limburg | 10 | history, archaeology | 4 | 35 |
| Fryslân: geschiedenis en cultuur | 100 | Friesland | 25 | history, culture | 4 | 25 |
| Gelders Erfgoed | 100 | Gelderland | 10 | cultural history | 6 | 45 |
| De Vriendenkring | 100 | Flevoland | 10 | cultural history | 4 | 35 |
| Zeeuws Erfgoed | 100 | Zeeland | 20 | cultural history | 4 | 25 |

018

Overzicht van het aantal publicaties per 'provincie', 'algemeen' of 'buitenland', zoals opgenomen in het literatuuroverzicht van het *Historisch-Geografisch Tijdschrift*, 1997-2007 (RACM/HGT).



018

Overview of number of publications, classified by province, or as 'general' or 'foreign', as listed in the bibliographical survey of the *Historisch-Geografisch Tijdschrift*, 1997-2007 (RACM/HGT).

buildings and the wider field of urban history. Since the demise of *Plan*, there is no longer a specific journal of urban development. The advent of the Dutch-Flemish journal *Stadsgeschiedenis* is a welcome development. It must be added that there is no good overview of the literature. What is needed is a regularly updated, digital bibliography of the history of urban development and the built heritage, which can be accessed thematically, geographically and chronologically. A constant factor in knowledge transfer is the study group on urban history (Werkgroep Stedengeschiedenis). As the only forum that focuses specifically on the field, this group has been actively involved in the transfer of knowledge since 1987, thanks to the efforts of Jan van den Noort.²³

Information on both rural and urban man-made landscapes is published in the journal *Historisch-Geografisch Tijdschrift*, which since 1982 has been the source of the most extensive (though not complete) bibliography of historical man-made landscapes, including historical urban development and urban history. *Vitruvius* is a new trade journal that focuses explicitly on the historical man-made landscape. Other relevant journals include the *Bulletin KNOB*, *Bijdragen en mededelingen betreffende de geschiedenis der Nederlanden*, *Holland* and *Westerheem*. Journals such as *Landschap* (landscape ecology), *De Blauwe Kamer* (landscape architecture), *Rooilijn* (urban and regional planning) and *Geografie* also provide platforms for researchers who concern themselves with the historical man-made landscape. Numerous regional and local periodicals include articles on the historical man-made landscape. Much the same applies to the built heritage (see Fig. 17).

Besides academic research at universities and research institutes, an enormous number of regional and local studies are conducted in this field. For the period 1997-2007, we classified the total number, as noted in the bibliography of the *Historisch-Geografisch Tijdschrift*, by province/subject heading (Fig. 18). In total, over 4,200 titles are listed for this period. The categories with the largest number of references are Netherlands (general) (19.5 percent), General (10.5 percent) and Foreign Publications (9.5 percent). Of the provinces, North and South Holland score highest, with 10.5 percent, followed by North Brabant (9.5 percent) and Gelderland (9 percent). The provinces with the fewest citations are Friesland (3.6 percent), Drenthe (3.5 percent), Groningen (2.5 percent), Overijssel (2.5 percent) and Flevoland (1.8 percent).²⁴

Final remarks

Where the current state of knowledge is concerned, the most conspicuous finding is the uneven distribution of knowledge about different landscapes (or landscape subtypes), cities, topics in urban development, and the various built structures and complexes. Where both landscape and urban research are concerned, and research on the built heritage, few synthesizing studies are available; much research focuses on specific areas, towns, buildings and/or subjects in a specific period. There is a great need for comparative research on long-term trends. Little is published in the realm of theoretical reflections, while there is a pressing need for new theories, especially as a basis for heritage policy.

The supply of relevant research is limited. There are few historical geographers (or people with a similar research field) attached to universities and research institutes. The number of historians of building and architecture is also quite small. Few architectural historians concern themselves with the history of urban development, and not all historians have an eye for spatial developments. The integration of policy on the heritage stock with research on the historical man-made landscape, urban development and the built heritage leaves much to be desired: these fields still operate far too much as separate worlds. Until there is more – and more purposeful – cooperation, the lack of focus will persist. The founding of the RACM is a step in the right direction, as is the widening of the archaeological stock-taking exercise *Archeologiebalans* to *Erfgoedbalans*, including heritage as a whole. The next step might be to draw up a National Research Agenda for architectural history, historical urban development and the historical man-made landscape, by analogy with the existing National Archaeological Research Agenda.

We are grateful to Hans van Triest for the information he provided. It would be precipitous to derive any firm conclusions from this overview. That a province has a low score, while giving some indication of research on the historical man-made landscape, may also be a consequence of the working method, in which correspondents supply bibliographical information on a voluntary basis. See also J.A.J. Verploet and A.W.A.Th. Steegh, *Bibliografie van de historische geografie*. Wageningen 1989.

vastgesteld dat een goed literatuuroverzicht ontbreekt. Een zorgvuldig bijgehouden digitale bibliografie van de geschiedenis van de stadsontwikkeling en het gebouwde erfgoed, die zowel thematisch, geografisch als chronologisch is ontsloten, zou kunnen voorzien in deze lacune. Een constante factor in de kennisdeling is de Werkgroep Stedengeschiedenis. Dit is het enige forum dat zich specifiek richt op het vakgebied en waar sinds 1987 voortdurend actief aan kennisdeling wordt gedaan, met dank aan Jan van den Noort.²³

Kennis over zowel landelijk als stedelijk cultuurlandschap wordt gepubliceerd in het *Historisch-Geografisch Tijdschrift*, dat sinds 1982 – hoewel niet volledig – de meest complete bibliografie op het terrein van het historisch cultuurlandschap (inclusief de historische stedenbouw en stadsgeschiedenis) geeft. *Vitruvius* is een nieuw vakblad dat expliciet aandacht vraagt voor het (historische) cultuurlandschap. Andere relevante tijdschriften zijn bijvoorbeeld het *Bulletin KNOB*, *Bijdragen en mededelingen betreffende de geschiedenis der Nederlanden, Holland en Westerbeem*. Tijdschriften als *Landschap* (landschapsarchitectuur), *De Blauwe Kamer* (landschapsarchitectuur), *Rooilijn* (planologie) en *Geografie* bieden ook een platform aan onderzoekers die zich bezighouden met het historische cultuurlandschap. Regionaal en lokaal bestaat er een groot aantal tijdschriften die artikelen opnemen over het historische cultuurlandschap. Iets vergelijkbaars geldt voor het gebouwde erfgoed (zie hiervoor afb. 17).

Behalve wetenschappelijk onderzoek van universiteiten en onderzoeksinstituten zijn er ook nog veel regionale en lokale studies. Voor de periode 1997-2007 hebben we de totale hoeveelheid, zoals vermeld in het literatuuroverzicht van het *Historisch-Geografisch Tijdschrift*, ingedeeld naar provincie/rubriek (afb. 18). Totaal worden voor deze periode ruim 4200 titels vermeld. De categorieën met de meeste vermeldingen zijn Nederland algemeen (19,5 procent), Algemeen (10,5 procent) en Buitenland (9,5 procent). Van de provincies scoort Holland het hoogst met 10,5 procent, gevolgd door Noord-Brabant (9,5) en Gelderland (9). Het minst vertegenwoordigd in het literatuuroverzicht zijn Friesland (3,6), Drenthe (3,5), Groningen (2,5), Overijssel (2,5) en Flevoland (1,8).²⁴

Besluit

Wat de stand van de kennis betreft valt allereerst op dat deze niet gelijkmatig verdeeld is over de verschillende (deel)landschappen, steden en stedenbouwkundige onderwerpen alsmede de gebouwde objecten en complexen. Zowel over het

landschappelijke en het stedelijke onderzoek als over dat naar het gebouwde erfgoed zijn weinig synthetiserende studies voorhanden; veel onderzoek richt zich op specifieke gebieden, steden, gebouwen en/of onderwerpen in een bepaalde periode. Aan vergelijkend onderzoek naar langetermijnontwikkelingen bestaat veel behoefte. Aan theoretische reflectie wordt weinig gedaan, terwijl de behoefte aan theorievorming groot is, in het bijzonder om een basis te leggen voor het erfgoedbeleid.

De basis voor wetenschappelijk onderzoek is smal. Er zijn maar weinig historisch geografen (of mensen met een vergelijkbare onderzoeksopdracht) werkzaam bij universiteiten en onderzoeksinstituten. Ook het aantal architectuur- en bouwhistorici is vrij beperkt. Slechts weinig architectuurhistorici houden zich bezig met de geschiedenis van de stedenbouw; niet alle historici hebben oog voor ruimtelijke ontwikkelingen. De integratie van voorraadbeleid en onderzoek aangaande het historische cultuurlandschap, de stedenbouw en het gebouwde erfgoed laat te wensen over: dat zijn nog al te zeer verschillende werelden. Zolang er niet meer en gericht wordt samengewerkt, blijft het modderen. De oprichting van de RACM is te zien als een stap in de goede richting, de verbreding van de *Archeologiebalans* tot *Erfgoedbalans* evenzeer; een Nationale Onderzoeksagenda voor bouwhistorie, historische stedenbouw en historisch cultuurlandschap, naar analogie van de NoaA (Nationale onderzoeksagenda Archeologie), zou een volgende stap voorwaarts kunnen zijn.

23

www.stedengeschiedenis.nl.

24

Het is gevaarlijk een directe conclusie te verbinden aan dit overzicht. Het feit dat een provincie een lage vermelding heeft, geeft enigszins de stand van het onderzoek met betrekking tot het historische cultuurlandschap aan, maar is ook het gevolg van de werkwijze, waarbij ‘correspondenten’ op vrijwillige basis literatuuroverzichten aanleveren. Met dank aan Hans van Triest voor het aanleveren van de gegevens. Vergelijk: J.A.J. Vervloet en A.W.A.Th. Steegh, *Bibliografie van de historische geografie*. Wageningen 1989.