



001
Openluchtpaviljoen, de
nieuwe entree tot de Buda-
fabriek. Foto: Filip Dujardin

002
Entree voor de interventie

001
Open-air pavilion and new
entrance to Buda factory.
Photograph: Filip Dujardin

002
Entrance before the inter-
vention

Budafabriek, centrum voor kunst, Kortrijk

Ontwerp: 51N4E

Opdrachtgever: gemeente Kortrijk / AGB Buda
Programma: ateliers voor kunstenaars, voorzieningen voor tentoonstellingen en evenementen
Vloeroppervlak: 4.240 m²
Ontwerpfase: 2005 (prijsvraag)-2007
Bouwfase: 2010-2012

Een doorlopend project voor een doorlopende realiteit

De West-Vlaamse stad Kortrijk dankt haar rijkdom aan haar ontwikkeling als een centrum van textiel-industrie, waarvan de geschiedenis teruggaat tot de middeleeuwen. Het Buda-eiland in het hart van de stad bewaart nog de sporen van het industriële verleden van bierbrouwerijen en textielbedrijven.

De laatst overgebleven textiel fabriek op het eiland, die dateerde uit 1925, werd door het stadsbestuur gezien als een mogelijke aanvulling op de nieuwe culturele identiteit die voor het gebied werd ontwikkeld.

Het project Budafabriek begon met een verzoek van de stad om na te gaan of de oude infrastructuur geschikt gemaakt kon worden voor de huisvesting van een aan de kunsten gerelateerd programma, met ateliers voor *artists in residence*, gecombineerd met publieksvoorzieningen en tentoonstellingsruimtes. De openheid van de oorspronkelijke onderzoeksopdracht heeft geresulteerd in een interessant gezamenlijk creatief proces tussen de opdrachtgever en het ontwerpteam, waarin het definitieve programma van het centrum geleidelijk in en door het ontwerpen zelf werd geformuleerd.

De voormalige fabriek lag vrijwel geheel midden in een stedelijk bouwblok en had slechts een klein stuk gevel aan een stille straat. Ze telde 4.240 m² vloeroppervlak op een kavel van 3.900 m² en bood zo ruimte aan circa 3.000 m² vloeroppervlak voor ateliers voor *artists in residence*, met gelegenheid voor incidentele publieke evenementen op grotere schaal.

Om binnen een zeer beperkt budget het complex nieuw leven in te blazen werden enkele heldere keuzes gemaakt. Die keuzes waren erop gericht het gebouw functioneel en leesbaar te maken en het aan te passen aan een divers publiek en privaat gebruik. Ook hadden ze als doel het gebouw een herkenbare plaats te geven in zijn

Buda Factory, art centre, Kortrijk

Design: 51N4E

Client: City of Kortrijk / AGB Buda
Program: artists' studios, exhibition and event facilities
Size: 4,240 m²
Design period: 2005 (competition)-2007
Construction period: 2010-2012

An on-going project for an on-going reality

The West-Flemish city of Kortrijk, with its industrial textile history dating back to the Middle Ages, owes its richness to its evolution as a centre of production. In the very heart of the city, Buda Island still carries remnants of its industrial past of breweries and textile production units.

The last remaining textile factory on the island, dating from 1924, was seen by the city as a possible addition to the new cultural identity developed in the zone.

Budafabriek started with a request of the city to check if the old infrastructure had the capacity to host an art-related program, with studios for artists in residence, combined with public facilities and exhibition space. The openness of the original brief resulted in an interesting co-creation process between client and design team, in which the definitive program for the centre was gradually formulated in and through the design itself.

The former factory lies almost entirely in the interior of a city block, with a small façade in a quiet street. It comprises 4,240 m² on a site of 3,900 m², thereby realizing approximately 3,000 m² of workshop space for visual artists in residence, with occasional opportunity for larger-scale public displays.

In order to bring new life into the complex while working on a very restricted budget some clear choices were made. These choices were focused on making the building functional, legible and adapted to its varying public and private use. They also aimed at providing it with an address in its context, while enhancing its specific character.

Two main interventions

The large volume of the existing building has been principally adapted by two architectural interven-

context, met onderstreping van zijn specifieke karakter.

Twee cruciale ingrepen

Het grote volume van het bestaande gebouw is op zijn doel toegesneden via twee cruciale architectonische ingrepen, die bepalend zijn voor het gebruik en de beleving ervan.

De eerste en meest drastische ingreep bestond erin dat midden in de bouwmassa van de fabriek over de gehele hoogte een vijfhoekige lege ruimte werd vrijgemaakt, zorgvuldig zo gepositie-neerd dat de dragende functie van de bestaande constructie-elementen niet werd aangetast. De grote open ruimte brengt het daglicht in de volle diepte van de uitgestrekte plattegrond. Ze is de centrale hal geworden, het hoofdelement van de circulatie in de nieuwe voorziening: een voor het publiek open trappenhuis biedt toegang tot een scala aan diverse ruimtes op vier niveaus: een laboratorium voor productiedoeleinden, multifunc-tionele ruimtes van uiteenlopende grootte en met diverse lichtcondities, muziekzalen en een dak-terras met uitzicht over de stad. Op weg door het gebouw krijgt de bezoeker langs verschillende assen inkijkjes in de diverse zalen. Het grootste deel van de bestaande bouw wordt hergebruikt, waarbij het grote volume van het kunstencentrum is aangepast aan het krappe budget en middelen worden bespaard. Het complex vindt zijn ‘muziek-sleutel’ in het vrijgemaakte centrale volume, dat met zijn eigen karakter de verschillende ruimtes en programma’s samenbrengt en organiseert.

De vijfhoekige figuur keert terug in de tweede centrale ingreep: de toevoeging van een van boven open paviljoen aan de straatkant dat de entree tot het complex vormt. Met zijn eenvoudige maar herkenbare vorm geeft het paviljoen het kunstencentrum een façade aan het kleine deel van de kavel dat aan de straat grenst. Vanuit dit paviljoen is het dagelijkse functioneren van het centrum niet zichtbaar. Bij een groot publiekseve-nement kunnen er kunstwerken worden opgesteld en incidenteel is het te gebruiken voor werken in wording, maar het grootste deel van de tijd functi-oneert het als een buffer voor de artistieke pro-ductie die binnen in het gebouw plaatsvindt; het speelt de rol van een voorportaal, een ruimte die de bezoeker de geestelijke overgang helpt maken van de realiteit van de straat naar een andere rea-liteit binnen.

Door de vorm van de centrale hal te herha-len aan de buitenkant kan het gebouw worden geïnterpreteerd als een samenhangende reeks volumes. Het paviljoen is heel nauwkeurig ten opzichte van de bestaande bebouwing eromheen geplaatst: het volume staat los van de aangren-

zende scheidingsmuren, zodat er ongelijk gevormde tussenruimtes zijn ontstaan met con-trasterende texturen en kleuren. Een charmante verrassing: het meest publieke onderdeel van het kunstcentrum is zo tegelijkertijd qua sfeer het meest intieme geworden.

Materiaalgebruik

Het materiaalgebruik is een steeds terugkerend element in het gebouw. De oorspronkelijke con-structie is eenvormig, bescheiden en functioneel: betonnen elementen ingevuld met baksteen en mooie gele bakstenen vloeren. Die laatste, gemaakt van een type klei dat kenmerkend is voor deze regio, hebben de keuze van de gele baksteen voor het entreepaviljoen beïnvloed. In tegenstel-ling tot het bestaande gebouw is het paviljoen echter geheel in baksteen uitgevoerd, waarbij de vijfhoekige vorm zorgt voor de nodige stabiliteit. Dezelfde bakstenen komen terug in de invul-lingen in het interieur, als toevoeging aan de ver-schillende soorten baksteen die zijn gebruikt voor de opeenvolgende renovaties en aanpassingen die in de loop van de tijd hebben plaatsgevonden. Die diversiteit wordt in het ontwerp omarmd en de oorspronkelijke materialen zijn waar mogelijk intact gelaten of slechts zeer licht behandeld.

Het programmatische onderscheid tussen permanent en incidenteel te gebruiken ruimtes is fysiek uitgedrukt in de mate waarin is ingegrepen in het bestaande materiaalgebruik: vergaand in het eerste geval, om tegemoet te komen aan de hedendaagse eisen met betrekking tot akoestisch en thermisch comfort, en minimaal in het tweede, gericht op een basisniveau van comfort.

De oorspronkelijke deuren en vensters zijn vervangen door nieuwe, beter functionerende, en vloertegels zijn opnieuw gebruikt tussen de diverse ruimtes. Voor de nieuwe onderdelen is gezocht naar materialen die goed passen binnen het kleurpalet van het bestaande gebouw. Nieuwe materialen werden gekozen op grond van hun tac-tiele eigenschappen en zachtheid en toegepast in dezelfde patronen als de bestaande. Vertrouwde materialen zijn toegepast met nieuwe verbindings-technieken en in holtes zijn zorgvuldig schijnbaar ruwe lateien ingebracht. Door dit gemengde mate-riaalgebruik hebben de werkruimtes verschillende sferen gekregen, enerzijds warm en huiselijk, anderzijds rechttoe-rechtaan en stoer – verwij-zend naar het industriële verleden van het gebouw – zodat mensen het gebouw met een gerust gevoel vrijuit zullen gebruiken.

tions that structure the use and experience of it. The first and more drastic intervention con-sists of hollowing out a full-height, pentagonal void in the middle of the building’s mass, carefully located so as to not alter the structural function-ing of the existing bearing elements. The large void brings daylight into the depth of the vast floor plan. It becomes the central hall, housing the main circulation of the new facility: a public staircase gives access to a diverse range of spaces on four levels: a laboratory for manufacturing, multifunc-tional spaces of varying sizes and lighting condi-tions, music venues and a roof terrace with views over the city. Views into the rooms are organized in different orientations along the way. The biggest part of the structure is reused, adapting the large volume of the art centre to its tight budget and saving resources. In the clearing out of a central volume with a specific character, the complex finds its reading key: an entity that brings together the different spaces and programs, and structures them.

The pentagon figure is found back in the second structuring intervention: the addition of an open air pavilion on the street side that forms the entrance to the complex. The pavilion, with its simple, distinctive form, gives the art centre a façade on the tiny portion of the site bordering the street.

From this pavilion the daily working of the centre is not visible. At times of a large public event it can host and show art pieces, and occa-sionally it can be used as a showcase for work in progress, but most of the time it rather acts as a buffer for the artistic production taking place in the interior of the building, functioning more as an antechamber to it, as a space that helps the visitor make a mental transition from the reality of the street to a different reality inside.

The repetition of the form of the central hall on the outside ensures a reading of the building as a sequence of entities. The pavilion is positioned with precision in relation to the existing structure around it: the volume is detached from the adja-cent dividing walls, creating multifaceted, in-between spaces with contrasting textures and colours. In a charming twist, the most public moment of the art centre at the same time becomes the most intimate one in atmosphere.

Material use

The use of materials is an element of continuity through the building. The original structure is straightforward, modest and functional: concrete structures with brick infill, and beautiful yellow brick floors. The latter influenced the selection of the yellow brick for the entrance pavilion, of a type

of clay that is typical for the area. Contrary to the existing structure, though, the structure of the pavilion is fully realized in brick, using the angular shape to guarantee its stability.

The same brick comes back as infill in the interior of the complex. It becomes an addition to the long series of different types of brick of the existing building, a result of consecutive renova-tions and additions over time. This diversity is embraced in the project; where possible, the origi-nal materials were preserved in their original form or with a very light treatment.

The programmatic distinction between spaces of permanent use and spaces of occa-sional use is given a physical expression in the degree of intervention in the existing materials: substantial intervention for the former in order to comply with contemporary technical requirements for acoustic and thermal comfort, minimal inter-vention for a basic comfort in the latter.

The original doors and windows were replaced with better performing ones, floor-tiles recycled between spaces. For the new parts, the material research focused on items that integrate well into the colour palette of the existing building. New materials were chosen for their tactility and softness, and were applied in the same patterns as the existing ones. Familiar materials were used with new joint techniques and seemingly rough lintels carefully worked into cavities. These mixed techniques result in diverse atmospheres in the workspaces, on the one hand warm and domestic, on the other hand straightforward and rough – reminiscent of the building’s industrial past – so that people would feel comfortable to use the building in an uninhibited way.

An envelope for on-going programmatic invention

The Art Centre is a frame for different scenarios: different users, for different spaces at different times. The project incorporates this uncertainty into the design, looking for a meaningful use of the existing structures and allowing for flexibility in the use and routing of the spaces.

In the different scenarios, the central circu-lation hall remains the main organization of the building, with all major functions giving onto it. The workspaces around it can function in a separate and autonomous way, closed off from the main circulation. The same studios, opened up through big doors, form a public route that crosses the building, with the central circulation space then taking up the role of a reference point to which one returns a few times along one’s way.

The perception of the project as one phase in the history of the building, with possibly more

interventions to follow, is already confirmed by a recent request for an extension of the perimeter of the art centre and some interior adaptations. An on-going project for an on-going reality. In the end, the simplicity of the design gestures might become the key to the durability of the building.

Spaces of culture

The openness of the original brief determined the building as a space of negotiation between private and public use, between production and public interaction. Buda Factory is a new type of cultural space: as an art venue, it positions itself mainly as a space of production, introvert or extrovert at will. As a public facility, it is appropriable and infor-mal, replacing the image status of cultural institu-tion with an interactive environment.

Freek Persyn and Sotiria Kornaropoulou

About 51N4E
51N4E is a Brussels-based international practice that concerns itself with matters of architectural design, concept development and strategic spatial transformations. It is led by 2 partners, Johan Anrys and Freek Persyn. The office was founded in 1998 and gained renown through key projects such as Lamot (2005), TID Tower, Tirana (2004-2010), C-Mine (2010), Skanderbeg Square (2008) and BUDA Factory (2012). It has been rewarded with different international prizes for its projects. 51N4E aspires to contribute, through means of design, to social and urban transformation.

Een enveloppe voor een doorlopend programmatisch ontdekkingsproces

Het kunstcentrum is een kader dat ruimte biedt voor diverse scenario's: verschillende gebruikers die op verschillende tijdstippen verschillende ruimtes gebruiken. Die onbestemdheid is deel geworden van het ontwerp in de zoektocht naar een zinvol gebruik van het bestaande gebouw en het mogelijk maken van flexibiliteit in het gebruik en de toegang tot de diverse ruimtes.

In die diverse scenario's blijft de centrale hal het richtinggevende element waarop alle belangrijke functies uitkomen. De werkruimtes eromheen kunnen apart en autonoom functioneren, afgescheiden van de hoofdcirculatie. Worden de grote deuren ervan opengezet, dan vormen dezelfde werkruimtes een publieke route door het gebouw, waarbij de centrale circulatieruimte de rol aanneemt van een referentiepunt waarheen men op zijn weg door het gebouw enkele malen terugkeert.

Het project wordt opgevat als een fase in de geschiedenis van het gebouw, waarop andere ingrepen kunnen volgen, een gedachte die nu al wordt bevestigd door het recente verzoek de omtrek van het kunstcentrum uit te breiden en enkele aanpassingen in het interieur te maken. Een doorlopend project voor een doorlopende realiteit. Uiteindelijk kan juist de eenvoud van de ontwerpingrepen de sleutel worden tot de duurzaamheid van het gebouw.

Ruimtes voor cultuur

De openheid van de oorspronkelijke opdracht heeft geresulteerd in een gebouw waarin een afstemming kan plaatsvinden tussen publiek en privaat gebruik, tussen productie en publieke interactie. De Budafabriek is een nieuw type culturele instelling, die zich als kunstcentrum vooral opstelt als een, naar believen introverte of extraverte productieplaats. Als publieksvoorziening kan ze worden toegeëigend, is ze informeel en vangt ze het imago van een culturele instelling door een interactieve omgeving.

Freek Persyn en Sotiria Kornaropoulou

Over 51N4E

51N4E is een in Brussel gevestigd bureau dat zich bezighoudt met vraagstukken van architectuurontwerp, conceptontwikkeling en strategische ruimtelijke transformaties. Het staat onder leiding van twee partners, Johan Anrys en Freek Persyn. Het bureau werd opgericht in 1998 en kreeg bekend-

heid met belangrijke ontwerpen als Lamot (2005), TID Tower, Tirana (2004-2010), C-Mine (2010), Skanderbeg Square (2008) en de Budafabriek (2012). Voor zijn ontwerpen is het met diverse internationale prijzen onderscheiden. 51N4E wil met ontwerp een bijdrage leveren aan maatschappelijke en stedelijke transformatie.

003



003

Situatietekening van het project Budafabriek (blauw) op het Buda-eiland

004

Schetsmaquette

005

Daklandschap met het nieuwe openluchtpaviljoen. Foto: Paul Steinbrueck

003

Situation drawing of the Buda factory project (blue) on Buda island

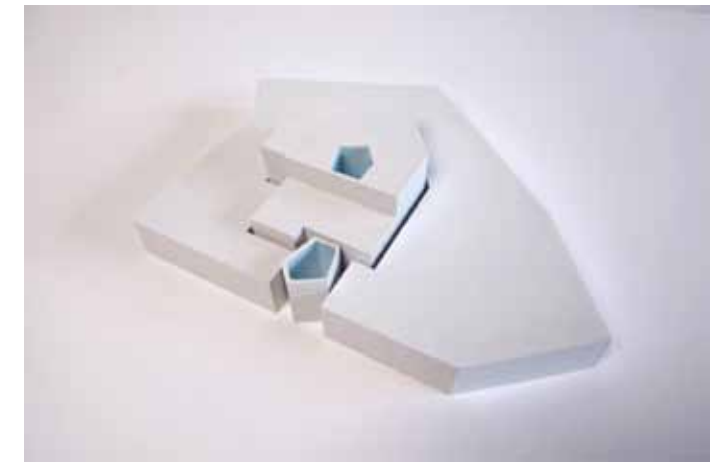
004

Sketch model

005

Roof landscape with the new open-air pavilion. Photograph: Paul Steinbrueck

004



005





006

006

De centrale hal. Foto: Paul Steinbrueck

007

Interieur begane grond: rechts de vijfhoekige centrale hal, links de werkplaatsen. Foto: Filip Dujardin

008

Langsdoorsnede

009

Plattegrond begane grond

006

The central hall. Photograph: Paul Steinbrueck

007

Ground-floor interior: on the right the pentagonal central hall, on the left the workshops. Photograph: Filip Dujardin

008

Longitudinal cross-section

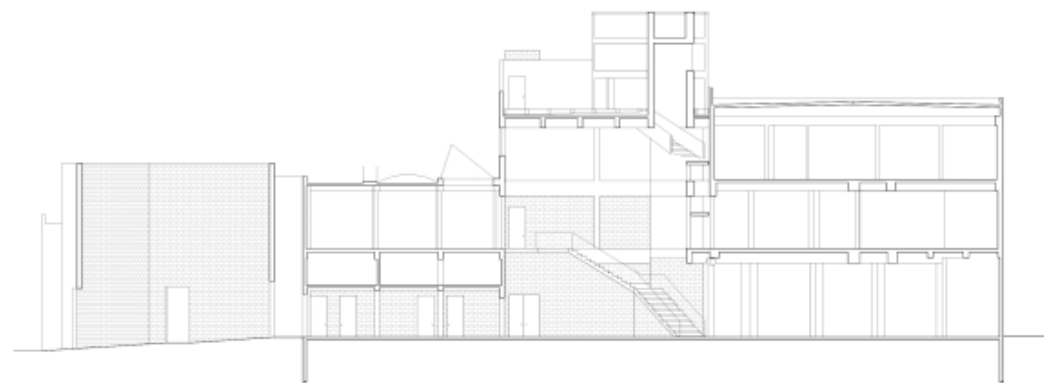
009

Ground plan of ground floor

007



008



009

