



001

Patio van het kinderdagverblijf in de hoogbouwkamer. Foto: Filip Dujardin

001

Patio of the children's day-care centre in the high-rise perimeter block. Photograph: Filip Dujardin

## Intergenerationeel project Linkeroever, Antwerpen Ontwerp: De Smet Vermeulen architecten

Open Oproep Vlaams Bouwmeester (2005)  
Masterplan (2006): Technum, De Smet Vermeulen architecten, Architecten de vylder vinck tallieu, Tom Thys architecten  
Opdrachtgever: Antwerpen Lerende Stad, Antwerpen Zorgbedrijf, THV IGLO  
Programma: kinderdagverblijf, woonzorgcentrum, serviceflats en winkels aan het plein  
Oplevering: 2014

Hoewel Linkeroever het mooiste uitzicht op Antwerpen biedt en slechts een tunnel verwijderd is van het hart van de stad, voelt dit stadsdeel perifeer aan. Dat perifere gevoel wordt zelfs enigszins gekoesterd: bewoners noemen hun woonplaats een dorp. Af en toe maakt Linkeroever zijn opwachting in de media. In negatieve zin met sterke verhalen over samenlevingsproblemen in de Chicagotoren. Of in positieve zin: de jonge middenvelder Radja Nainggolan, gecontracteerd door AS Roma, haalt op televisie herinneringen op aan zijn jeugd als pleintjesvoetballer op Linkeroever.

Een dorp. Eén dorp? Er lijkt een stellingenoorlog te hebben plaatsgevonden tussen twee strijdige ruimtelijke modellen. De *cit -jardin horizontale* en de *cit -jardin verticale* hebben elk een paar kwadranten veroverd van het in grote halen neergelegde raster van Linkeroever. De Emile Verhaerenlaan kun je geen straat noemen, het is meer een grens, waar 'vijandige ruimten ondubbelzinnig gescheiden oevers worden', zoals Andr  Loeckx aantekent bij een foto van Lucas Jodogne. 'In het niemandsland probeert het ene model van voorstedelijkheid met grote evidentie het andere naar de coulissen te verwijzen.'<sup>1</sup>

Linkeroever zal binnenkort 20.000 inwoners tellen en heeft behoefte aan nieuwe voorzieningen, onder meer om in de noden van ouderen te voorzien. Middels een Open Oproep van de Vlaams Bouwmeester (2005) wordt een masterplan gezocht voor een intergenerationeel programma, dat diensten en woongelegenheden voor bejaarden combineert met een kinderdagverblijf. Het terrein ligt tussen de Emile Verhaerenlaan en de Chicagotoren. Technum vormde een team met drie architectenbureaus (De Smet Vermeulen architecten, Architecten de vylder vinck taillieu en

1

Andr  Loeckx, 'Zichten uit de tussenruimte', in: Lucas Jodogne, *Overgangen = Transitions. Landschap tussen toekomst en verleden*. Antwerpen: Pandora, 1994.

## An intergenerational project for Antwerp's Linkeroever district Design: De Smet Vermeulen architecten

Call by the Chief Architect of Flanders (2005)  
Master plan (2006): Technum, De Smet Vermeulen architecten, Architecten de vylder vinck taillieu, Tom Thys architecten  
Commissioned by Antwerpen Lerende Stad, Antwerpen Zorgbedrijf, THV IGLO  
Programme: children's day-care centre, residential care centre, service flats and shops on the square  
Completion: 2014

Although Linkeroever (the left bank of the River Scheldt) offers the finest view of Antwerp and is only a tunnel away from the city centre, the district feels peripheral – a feeling that is nurtured by its residents, who refer to it as a village. Linkeroever has occasionally made the headlines – negatively with sensational tales of social problems in the Chicago Tower, and positively when the young midfielder Radja Nainggolan, under contract to AS Roma, reminisced on TV about playing soccer in the streets of Linkeroever as a boy.

A village. *One village?* There was evidently a constant battle between two conflicting spatial models. The *horizontal garden city* and the *vertical garden city* each captured a few sections of the broad sweep of Linkeroever's grid. Emile Verhaerenlaan could not be called a street – instead it was a boundary where 'hostile spaces unequivocally become opposing shores', as Andr  Loeckx commented on a photograph by Lucas Jodogne. 'In this no-man's land, one model of suburban development does its level best to elbow out the other.'<sup>1</sup>

With a population now approaching 20,000, Linkeroever needed new facilities of its own, especially to meet the needs of old people. In 2005 the Chief Architect of Flanders sought tenders for a master plan for an intergenerational programme that would combine services and housing for the elderly with a children's day-care centre, on a site between Emile Verhaerenlaan and the Chicago Tower. Technum teamed up with three architectural firms (De Smet Vermeulen architecten, Architecten de vylder vinck taillieu and Tom Thys architecten) to win the contract.

The master plan is a simple one: a new street bisecting the parks and the high-rise peri-

1

Andr  Loeckx, 'Zichten uit de tussenruimte', in: Lucas Jodogne, *Overgangen = Transitions: landschap tussen toekomst en verleden*. Antwerp, Pandora, 1994.

Tom Thys architecten) en dat won.

Het masterplan is eenvoudig: een nieuwe straat doorsnijdt de parken en de hoogbouwkamer. Ze biedt zowel de reeds bestaande als de nieuwe voorzieningen een adres. De straat wordt robuust aangelegd met banken en perkjes en geeft de graspleinen, waar ’s zomers groepen kinderen spelen en de bewoners kleurrijke picknicks houden, een centrum.

De gedachte achter deze ingreep is dat de strijd tussen de twee voorstedelijke modellen achterhaald is en de ruimtelijke ontwikkeling zich de ideologische patstelling van de naoorlogse verzui-ling niet langer kan veroorloven. Het schootsveld moet worden overgestoken. De verschillen sluiten elkaar niet langer uit, maar vullen elkaar aan. Evolutie en complexiteit doen het beter dan het grote gelijk van weleer. Daarom schuift de straat weg van de grens, tot midden in de hoogbouw, en dringt de laagbouw de hoogbouwkamer binnen. Dit laatste wordt onder meer gedaan door het woonzorgcentrum en het kinderdagverblijf, aangevuld met enkele bejaardenflats boven een winkel aan de nieuwe straat, alle ontworpen door De Smet Vermeulen architecten.

Het woonzorgcentrum (WZC) is een laag gebouw met een grote voetafdruk. Zo kan een groot aantal kamers rechtstreeks toegang tot de tuin krijgen. Zelfredzame bewoners kunnen van hun kamer door de tuin naar de straat zonder de hoofdingang te hoeven nemen. En ook de flats voor tijdelijke opname, die binnendoor met het WZC verbonden zijn, hebben een eigen voordeur aan de straat.

Hieruit volgt dat het WZC niet één grote tuin heeft – vlak bij de grote parken achter de hoogbouw een overbodige keuze – maar een stelsel van gedeelde, toe-eigenbare tuinen, waarvan er een aansluit op de tuin van het kinderdagverblijf. Ouderen uit de buurt die het restaurant, de kapper en de therapieruimtes van het WZC bezoeken, lopen er langs. Dit zal, hopen we, leiden tot betrokkenheid van ouderen bij de kinderopvang.

Het restaurant en de met externen gedeelde voorzieningen vormen de meest openbare strook van het WZC. Zuidwaarts, verder van de straat af, bestaat het uit stroken met afnemende openbaarheid: voorbij de kantoren en de keuken eerst de groepswoonruimtes, ten slotte de gangen met de kamers. Het doel van deze schikking is dat bewoners kunnen kiezen tussen duidelijk onderscheiden sferen om hun dag door te brengen: in de rust van hun kamer, in kleinere groepen of in de drukte, waar passanten af en aan lopen. Voor de bezoekers is het gevolg dat ze op weg naar een kamer geen eindeloze opeenvolging van hetzelfde zien, maar een dwarsdoorsnede van het dagelijkse leven in het WZC. Met dit alles is het een effici-

ente plattegrond, waar de zorgverstrekkers geen lange looplijnen af te leggen hebben.

Veel aandacht is gegaan naar de architectuur van de kamer, waarin zich hoeken aftekenen voor elke woonfunctie. In geval van hulpbehoevendheid kan de badkamer openvouwen naar de slaaphoek. Hoewel repetitie essentieel is, is in alles herkenbaarheid en onderscheidbaarheid nagestreefd. In de noordwaarts gerichte gangen staat de trap in een andere positie dan in de zuidwaarts gerichte. Op de begane grond loop je van de woonkamer direct de tuin in, op de eerste verdieping zijn loggia’s, op de tweede zonneterrassen. Kamers aan de tuin hebben Franse deuren, kamers op de verdieping niet. Onder het dak is de dakvorm zichtbaar. Ten slotte zijn de kleurstellingen per gang en per kamer door permutaties van een beperkt aantal kleuren gevarieerd. De rest doen de uitzichten uit het raam, waar de nieuwe architectuur zich in wisselende coulissen tegen de hoogbouw aftekent.

De drie gebouwen aan de nieuwe straat – de bejaardenflats boven een winkel, het kinderdagverblijf en het WZC, met name het restaurant daarvan – vormen samen een pleintje. Alle nokken lopen loodrecht op de straat. Met frontale voorgevels kijken de gebouwen zelfbewust naar de straat, maar de toegangen verlopen zijdelings, vanaf het plein.

Waar de bejaardenflats een variatie vormen op het WZC – sommige bouwkundige details komen terug, zij het op een achtergrond van andere materialen – is het kinderdagverblijf bewust anders. Ondanks zijn uitgebreide regelgeving, zijn zes units, drie patio’s, twee gangen en een tuin is de opbouw helder en logisch, maar de spelvreugde is minder onderdrukt. Voor kinderen, die nog onbekend zijn met de complexe clichés van de volwassenen, is de noodzaak tot verbeelding dwingender. De beeldvorming is voortvander: als een garenklos en een elastiek een tractor kunnen zijn, kunnen een lamp en een baffel een trekvogel zijn en een schouwpijp een samovar op een vliegend tapijt.

Zowel vanaf de straat als vanuit de hoogbouw is het kinderdagverblijf duidelijk te onderscheiden. Een in motieven aangeplant groen dak wijkt af van het kleinschalige dakenlandschap. Deze zware deken houdt het binnenklimaat stabiel. De welving, die een kleine verdieping inkapselt, is door de regelmatige traveestructuur eenvoudig te bouwen als een regelvlak. Binnen vertolkt het geleidelijk oplopende dak het thema van het langzaam groter worden. Ook de gevelbekleding is lichamenlijk, ritmisch, telbaar. De materialen worden naar boven toe groter: tegeltjes in de plint, dan gepotdekselde, ‘scheef dichtgeknoopte’

meter block, providing a setting for both existing and new facilities. The street is robustly designed with benches and flowerbeds, and gives a centre to the stretches of grass where groups of children play and residents organise colourful picnics in summer.

The underlying idea is that the battle between the two suburban models is obsolete, and that spatial development can no longer afford the ideological standoff of postwar ‘pillarisation’. The time has come to cross no-man’s land. Differences are no longer conflicting, but compatible. Evolution and complexity are more effective than the erstwhile intransigence. Thus the street has shifted away from the boundary into the centre of the high-rise perimeter block, which is penetrated by low-rise buildings – for example, the residential care centre and the children’s day-care centre, together with old people’s flats over a shop in the new street (all designed by De Smet Vermeulen architecten).

The residential care centre is a low building with a large footprint, giving a large number of rooms direct access to the garden. The more independent residents can reach the street from their rooms via the garden, without having to use the main entrance. Even the temporary-stay flats, which are internally connected to the residential care centre, have their own front doors on the street.

As a result, the residential care centre does not have one big garden – which is unnecessary, with the large parks behind the high-rise buildings so close by – but a system of shared, appropriable gardens, one of which adjoins the garden of the children’s day-care centre. Old people from the neighbourhood who visit the restaurant, the hairdresser and the therapy rooms at the residential care centre walk past it; and we hope this will lead to them becoming involved in childcare.

The restaurant and the facilities shared with non-residents are the most public section of the residential care centre. To the south, further away from the street, it becomes less and less public: beyond the offices and the kitchen there are first the shared living areas, and finally the corridors leading to the rooms. The purpose of this arrangement is to let residents choose between clearly differentiated settings in which to spend their day: in the peace and quiet of their own rooms, in small groups, or in busy surroundings with people passing by all the time. What this means for visitors is that they do not see an endless succession of the same thing on their way to the rooms, but a cross-section of day-to-day life in the residential care centre. At the same time, it is an efficient ground plan in which caregivers do

not have to cover large distances.

A great deal of attention has been paid to the architecture of the rooms, with separate corners for each living function. For the more infirm residents, the bathrooms can be opened out into the sleeping areas. Although repetition is essential, we have tried to make everything as identifiable and distinctive as possible. The staircases are differently positioned in the northward and southward corridors. There is direct access to the garden from the living rooms on the ground floor, loggias on the first floor, and sun terraces on the second floor. Rooms adjoining the garden have French windows, those on upper floors do not. The shape of the roof is visible beneath it. Finally, permutations of a small number of colours provide variation in the colour schemes of the corridors and rooms. The rest is done by the views from the windows, where the new architecture stands out against the high-rise buildings in a variety of ways.

Together, the three buildings in the new street – the old people’s flats over a shop, the children’s day-care centre and the residential care centre, particularly its restaurant – form a small square. All the roof ridges are perpendicular to the street. The frontal façades face the street with self-assurance, but access is lateral, from the square. Whereas the old people’s flats are variations on the residential care centre – some structural features are repeated, but with different materials – the children’s day-care centre is deliberately different. Despite its detailed regulations, its six units, three patios, two corridors and single garden, its structure is clear and logical, but is allowed to be more playful. Children, who are still unfamiliar with the complex clichés of adulthood, have a greater need for imagination. And their imaginations are more flexible: if a cotton reel and a rubber band can be a tractor, a lamp and a baffle can be a migrating bird and a chimney can be a samovar on a flying carpet.

The day-care centre is clearly identifiable from both the street and the high-rise buildings. The patterned green roof stands out against the small-scale roof landscape, and this heavy blanket keeps the indoor climate stable. The vaulting, which encapsulates a small floor, is easy to build as a regulating surface because of its regular bay structure. Indoors, the gently sloping roof conveys the notion of slowly increasing size. The covering of the façade is also physical, rhythmical, countable. Higher up the building, the materials become larger: small tiles in the plinth, then overlapping, ‘diagonally buttoned up’ fibre cement slabs which become larger and more irregular above the line of aluminium; this line provides a horizon against which growth can be measured. More generally,

the high-rise buildings that can be seen through windows and patios form the horizon.

Brick plays only a minor role in the range of materials used for the three buildings. There is a preference for larger sizes, a common denominator with the panels of the high-rise buildings. Geometry, rhythm and repetition also provide a link between the walls and the floor of the high-rise block. The aim is a more integrated, less segregated city district.

Across the street is a new scale, and a different approach to materialisation: the Chicago Tower is framed by Architecten de vylder vinck taillieu’s medium-rise buildings. This composition makes a discreet contribution to the small square outside the residential care centre. The master plan laid down few rules, on the assumption that a strong public realm coupled with idiosyncrasy and the right balance would result here in a better district.

The project was commissioned by two city council departments, and later also a private firm. The social housing company withdrew early on, but eventually made the ground floor of the Chicago Tower more attractive and accessible. The supermarket responded in turn by renovating its store. The result will be a more complete, widely shared and diverse district – a village, if you like. The finishing touches are now being put to the residential care centre.

Paul Vermeulen

*About De Smet Vermeulen architecten*  
De Smet Vermeulen architecten was founded in 1989. A book on the firm’s work entitled *Herminingen, Verdichtingen, Economie* was published by deSingel in Antwerp in 1996. The firm describes its architecture ‘as generalist rather than specialist, and we therefore seek to work in a wide range of areas, from interiors to urban design and policy consultancy. We enhance our skills through partnership with others, focusing on the big picture (architecture as bottom-up urban planning) and the long term (sustainable building)’. The Strandloper children’s day-care centre for the Linkeroever project (IGLO) won the 2014 Belgian Building Award for a non-residential building.

vezelcementplaten, die boven de aluminiumregel groter en onregelmatiger worden. Die regel zet een horizon waaraan het groeien kan worden afgemeten. Ruimer gezien vormt de hoogbouw die door ramen en patio's zichtbaar is, de horizon.

In het palet van materialen die voor de drie gebouwen samen zijn toegepast, speelt baksteen een ondergeschikte rol. Er is een voorkeur voor grotere formaten, als een noemer die zij delen met de panelen van de hoogbouw. Verder scheppen geometrie, ritme en herhaling een band tussen de wanden en de vloer van de hoogbouwkamer. Het doel is een meer geïntegreerde, minder gesegregerde stadswijk.

Aan de overkant van de straat manifesteert zich een nieuwe schaal – en een andere opvatting over materialisering: middelhoogbouw van Architecten de vylder vinck taillieu omlijst de Chicagotoren. Onnadrukkelijk draagt deze compositie bij aan het pleintje voor het WZC. Het masterplan legde weinig regels vast, in de veronderstelling dat een sterk openbaar domein, gepaard aan eigen-gereidheid en een goede verstandhouding, hier zal leiden tot een betere wijk.

De bouwheren waren twee stedelijke diensten, later aangevuld met een private partij. De sociale bouwmaatschappij haakte in het begin van het proces af, maar maakte uiteindelijk de begane grond van de Chicagotoren aantrekkelijker en toegankelijker. Ook de supermarkt volgde het elan en renoveerde zijn winkel. Er zit een completere, door meer partijen gedeelde wijk met en grotere diversiteit aan te komen – noem het een dorp. Aan het woonzorgcentrum wordt de laatste hand gelegd.

Paul Vermeulen

#### Over De Smet Vermeulen architecten

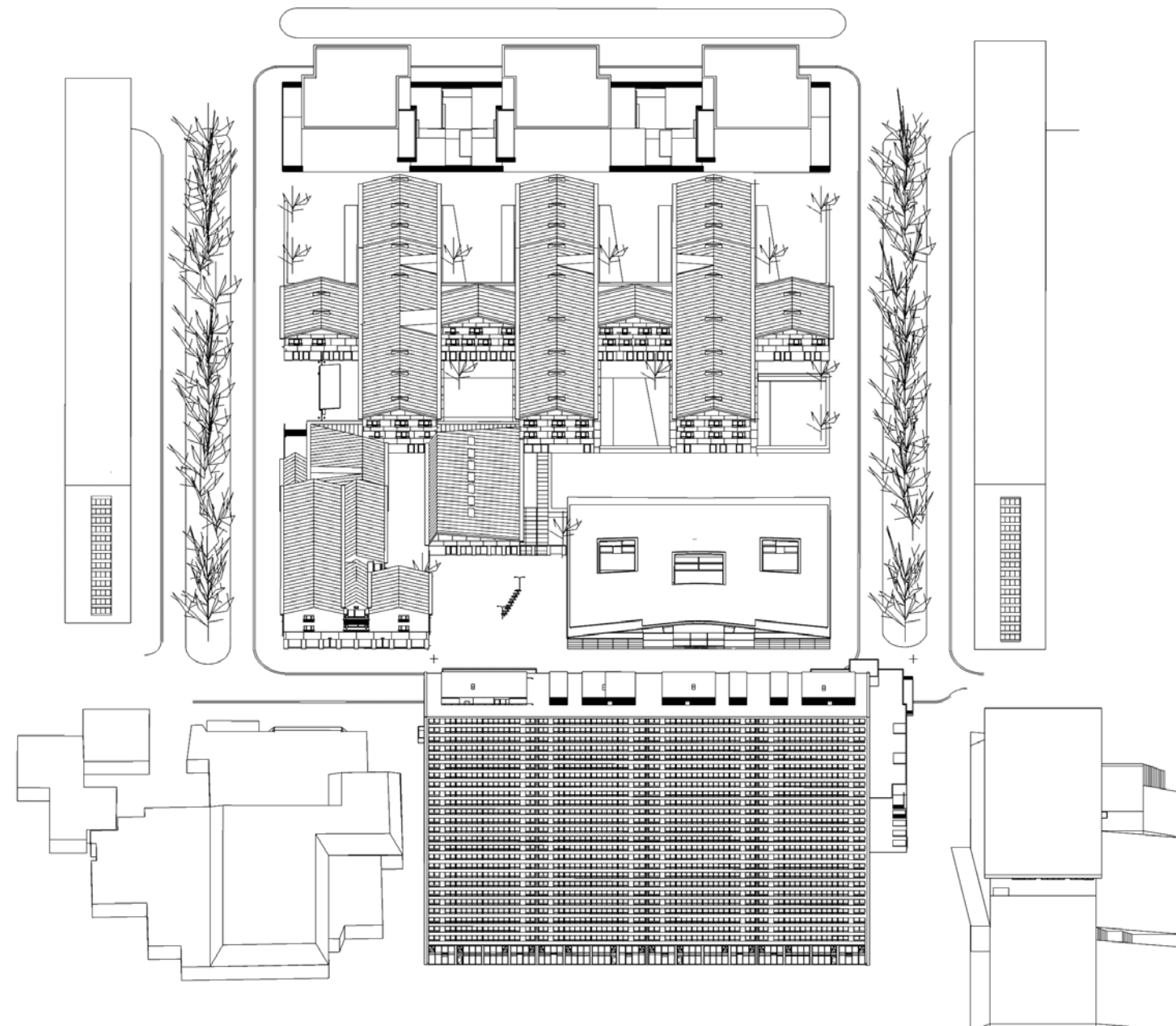
De Smet Vermeulen architecten werd opgericht in 1989. Over hun werk verscheen in 1996 de catalogus *Hernemingen, Verdichtingen, Economie* bij deSingel te Antwerpen. Zij omschrijven hun architectuur als 'niet specialistisch, maar generalistisch. Daarom streven we naar een grote verscheidenheid aan werkvelden, van interieur tot stadsontwerp en beleidsondersteunend advies. We vullen onze competenties aan door samenwerking met anderen. Onze aandacht gaat uit naar het grotere geheel – architectuur is stedenbouw van onderop – en naar de langere termijn – bouwen moet duurzaam zijn.' Het IGLO-kinderdagverblijf Strandloper werd bekroond met de Belgian Building Award 2014 voor een niet-residentieel gebouw.

#### 002

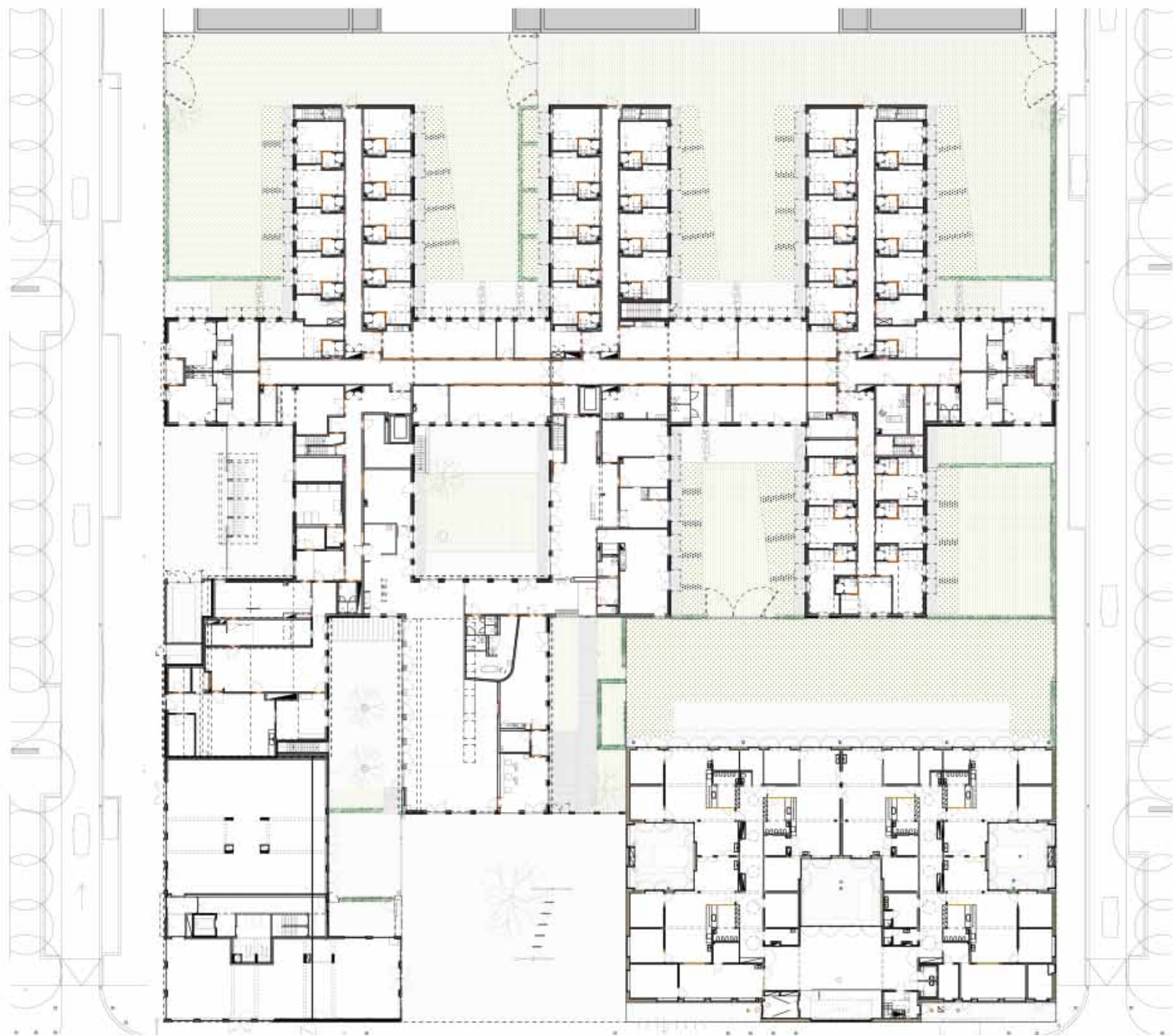
Ligging van het woongebouw met bejaardenflats, het woonzorgcentrum en het kinderdagverblijf in de hoogbouwkamer

#### 002

Location of the housing block with old people's flats, the residential care centre and the children's day-care centre in the high-rise perimeter block







**003**  
Plattegrond begane grond van het gehele project

**004**  
Gevels aan de nieuwe straat: op de voorgrond het woongebouw met bejaardenflats en het kinderdagverblijf, op de achtergrond het woonzorgcentrum

**005**  
De nieuwe straat met links enkele bejaardenflats boven een winkel en het kinderdagverblijf. De entree van het woonzorgcentrum, die op deze foto niet zichtbaar is, bevindt zich aan een klein plein tussen beide gebouwen in. Foto: Filip Dujardin

**006**  
Tussen het kinderdagverblijf (links) en het woonzorgcentrum zal een voor de bewoners toegankelijke tuin worden aangelegd. Foto: Filip Dujardin

**003**  
Ground plan of the ground floor of the entire project

**004**  
Façades in the new street: in the foreground the housing block with old people's flats and the children's day-care centre, in the background the residential care centre

**005**  
The new street; on the left, old people's flats over a shop and the children's day-care centre. The entrance to the residential care centre, which cannot be seen in this photograph, is located on a small square between the two buildings. Photograph: Filip Dujardin

**006**  
There will be a garden with access for residents between the children's day-care centre (left) and the residential care centre. Photograph: Filip Dujardin

005



006

