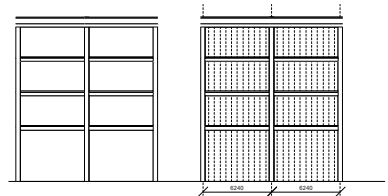


## Analyse Immeubles d'etats, Le Havre, Auguste Perret

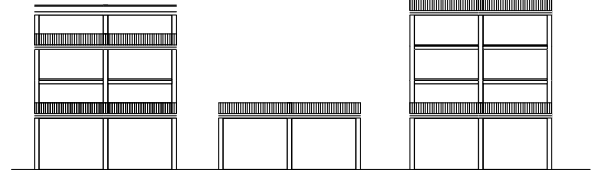
Basisgrid (vertikaal)



Gevel is weefsel van:  
- doorlopende kolommen  
- banden tussen verdiepingen

Maatvoering gevel:  
- basisgrid kolommen: 6240 mm  
- basisgrid gevelindeling: 6240 = 12 x 520 mm

Hoogte opbouw (horizontaal)



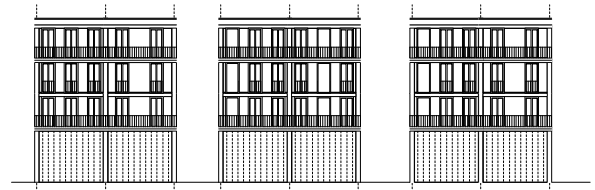
Hoogte opbouw gevels: doorlopende balkons/luifels  
- plint+2+1 verdieping  
- plint  
- plint+3+3+4 verdiepingen

Gevel verdieping: invulling



Invulling van weefsel:  
- driedeling d.m.v. lijsten  
- lijst met vulling of met "french window"

Invulling van weefsel:  
- driedeling d.m.v. lijsten  
- lijst met vulling of met "french window"

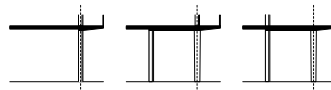


Variatie per gevel:  
- combinatie twee- en driedeling

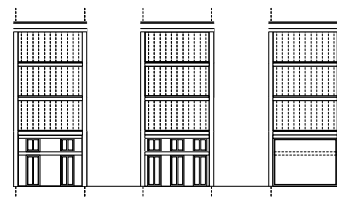
Variatie per gevel:  
- combinatie open en dicht

Variatie per gevel:  
- combinatie twee- en driedeling  
- combinatie open en dicht

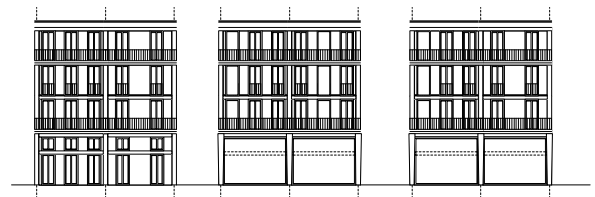
Gevel plint: positie gevel en vulling



Positie gevel ten opzichte van de rooilijn:  
- gevel in de rooilijn onder luifel  
- arcade door teruggelegde winkelpui ten opzichte van rooilijn  
- arcade onder terras door in het geheel teruggelegde gevel ten opzichte van rooilijn



Gevelinvulling plint per beuk:  
- tweedeling d.m.v. lijsten  
- driedeling d.m.v. lijsten  
- winkelpui omlijst



Variatie per gevel:  
- voortzetting gevelinvulling verdieping in de plint.

Variatie per gevel:  
- teruggelegde winkelpui vormt arcade

Variatie per gevel:  
- teruggelegde winkelpui en gevel verdieping vormt arcade met terras

# Tussen traditie en vernieuwing, een ensemble in Le Havre

Endry van Velzen

## Entree

Ik herinner me een foto van een entreeportaal tijdens de bouw. Stemmig zwart-wit. Het heldere licht van Le Havre straalt door de gevelopeningen. De hal is vol met werklieden in wolken van Gitanes en stof, druk doende de toplaag van het in het werk gestorte beton op wanden en plafond af te hameren. Het is een van de entreeportalen in het ensemble van gebouwen dat de zuidkant van de Place de l'Hôtel de Ville begrenst, vlak na de oorlog ontworpen door architect Auguste Perret. Als je nu bij zo'n hal naar binnen gaat en het aangrenzende trappenhuis inloopt, zie je dat de gehamerde vlakken binnen smalle betonnen randen liggen. Deze gladde randen zijn zorgvuldig uitgespaard in het geweld van de pneumatische hamers. Ze vormen lijsten voor de grinderige substantie die door de werklieden aan het oppervlak is gebracht. Dat bewerkte en onbewerkte beton vormt weer lijsten voor bekledingen: kleine geprefabriceerde betonpanelen met een roodachtige toeslag voor de wanden van de hal en mahoniehouten betimmeringen met deuren bij de woningtoegangen in het trappenhuis. De hal en het trappenhuis zijn door en door geleed. Je ziet de lijnen, de verdelingen, de verhoudingen. Maar het is niet alleen een grafische orde. De materialiteit is overweldigend. Het ton sur ton van de verschillende materialen, 'naturel' toegepast, brengt de hal en het trappenhuis op sfeer. Een melancholische sfeer misschien, met herinneringen aan de rijke uitrusting van burgerlijke stadshuizen. De klassieke reminiscenties zorgen ervoor dat de datering van de bouwperiode telkens aan je ontglipt. Voor de oorlog? Na de oorlog? Laten we een moment naar achter stappen. Terug naar buiten, naar de binnenhof achter de monumentale Place de l'Hôtel de Ville, die ook al voor de oorlog de centrale ruimte van de stad was. De entreeportalen vallen nauwelijks op. Een bredere gevelopening met een stalen pui binnen de structuur van de gevel volstaat als aanduiding van de entree. De hallen zijn laag en breed. Bescheiden, maar volle-

# Between tradition and modernism, an ensemble in Le Havre

Endry van Velzen

## Entrance

I recall a photo of an entrance portico during construction. Soberly black-and-white. The limpid Le Havre light streams through the facade openings. The hall behind is filled with workmen enveloped in clouds of Gitanes and dust, busily bush hammering the top layer of the cast-in-situ concrete on walls and ceiling. It is one of the entrance porticos in the ensemble of buildings that line the south side of Place de l'Hotel de Ville, designed immediately after the war by the architect Auguste Perret. If you enter the building via one of these entrances today and walk into the adjacent stairwell, you will notice that the bush-hammered surfaces are enclosed by narrow concrete borders. These smooth borders have been carefully excluded from the violence of the pneumatic hammers. They frame the gravelly substance that the workmen brought to the surface. The treated and untreated concrete together frame the panelling: small precast concrete panels with a reddish aggregate for the hall and mahogany panelling and doors around the apartment entrances in the stairwell. The hall and stairwell are consummately articulated: you notice lines, divisions, the proportions. But this is more than a geometric order. The materiality, too, is overwhelming. The tone-on-tone of the different materials, all employed au naturel, evokes a particular atmosphere in the hall and stairwell. A melancholy atmosphere perhaps, with echoes of the rich furnishing of bourgeois town houses. The classical references serve to deflect attention from the actual date of construction. Before the war? After the war? Let's step back for a moment. Back outside, into the courtyard behind the monumental Place de l'Hotel de Ville, which was already the city's central public space before the war. The entrance porticos scarcely register. A wider facade opening with a steel lower front within the overall structure of the elevation is the only indicator of the entrance. The halls are low-ceilinged and wide. Modest, but fully elaborated.

dig doorgewerkt. Het materiaal buiten is trouwens hetzelfde als het materiaal binnen.

## Enfilade

Je kunt een modelappartement bezoeken dat uitziet over de Place de l'Hôtel de Ville. Het is een niet al te grote woning van ongeveer 100 m<sup>2</sup>, die toch heel royaal aandoet. De binnenkomst vergeet je niet snel. Het gehamerde beton met gladde randen van het voorportaal krijgt hier een slotakkoord in de gefacetteerde kolom. De plaatsing ervan in de plattegrond is subliem. De kolom definieert de woningentree, de hoek van de woonkamer en de denkbeeldige gang van het appartement. Bij binnenkomst heb je een lange diagonale zichtlijn. Ook de rest van de plattegrond getuigt van een groot gevoel voor leefcomfort. De woning is geen grote, ongedefinieerde ruimte, maar bestaat uit vertrekken die op verschillende manieren met elkaar te verbinden zijn. Openheid en beslotenheid kun je naar behoefte regelen via dubbele deuren of vouwdeuren. Meerdere circuits zijn mogelijk. Aan de straatzijde liggen keuken, woonkamer en werkkamer. Als de vouwdeuren openstaan, is er is een kleine enfilade langs de vier Franse ramen van het appartement. Aan de binnenhof liggen drie (slaap)kamers. Tussen straat- en hofzijde ligt een gangzone met ingebouwde kasten. Dubbele deuren kunnen een van de slaapkamers met de woonkamer verbinden. Dit is geen vrije plattegrond, maar een plattegrond van kamers die zijn opengewerkt. Een vernieuwing van de traditionele kamer en suite.

## 51 Rue Raynouard

Auguste Perret was al zeventig toen de voorbereidingen van de wederopbouw van Le Havre begonnen. Lang niet alle gebouwen in de havenstad zijn bedacht en uitgewerkt op zijn bureau. Wel had Perret een bijzondere belangstelling voor de opzet van de drie specifieke plekken in het wederopbouwplan: het zeefront, La Porte Océane en de Place de l'Hôtel de Ville. Voorontwerpen van deze ensembles zijn in het archief van zijn bureau terug te vinden. Dat bureau was gevestigd op 51 Rue Raynouard in Parijs, onder in een appartementen-gebouw dat Perret tussen 1929 en 1932 ontwikkelde en bouwde. Op de bovenste verdieping woonde Perret in een ruim dakappartement, waar hij op zondagmiddag invités uit de culturele elite ontving. Na zijn dood werden de bureauverdieping en het dakappartement in gebruik genomen door Fernand Pouillon, die andere architect-ontwikkelaar. Toen Perret het initiatief nam voor de bouw van 51 Rue Raynouard had hij al een grote reputatie als architect, maar ook als ondernemer en

mede-eigenaar van een bouwbedrijf gespecialiseerd in eigentijdse betonconstructies. De verstregeling van ontwerpkeuzes en zakelijke overwegingen maken 51 Rue Raynouard tot een manifest van Perrets positie in architectuur, ontwikkelen en bouwen. Perret kiest niet voor avant-gardistisch experiment, niet voor gemakzuchtige herhaling van overgeleverde oplossingen, maar voor geduldige innovaties binnen de continuïteit van herkenbare typologieën en technieken. De opzet en verschijningsvorm van 51 Rue Raynouard zijn een demonstratie van Perrets ontwerpmethodiek en ontwerpnotieën, waarvan elementen terugkomen in het ensemble aan de Place de l'Hôtel de Ville. Op het eerste gezicht geeft dit complex een vertrouwd beeld, bij nadere beschouwing zie je dat dat met nieuwe componenten is samengesteld. Perfect gebouwd, dwars op de tijd. Zoals Perret zelf zei: 'Bij de herbouw van Frankrijk is het noodzakelijk om de modernste programma's te accommoderen. Maar het is ook noodzakelijk dat de nieuwe gebouwen het gevoel oproepen dat ze er altijd zijn geweest.'

## Façade

We zijn weer terug in het modelappartement aan de Place de l'Hôtel de Ville. Vanuit elke kamer kun je door de Franse ramen naar buiten stappen op een smal balkon, dat over de gehele lengte van de façade loopt. Over dat balkon later, eerst het Franse raam, 'la porte-fenêtre'. Dit raam was inzet van een heroïsch debat tussen Le Corbusier en Perret over horizontaal versus verticaal, afstandelijkheid versus nabijheid, abstractie versus menselijke maat, modern versus conventioneel. Het traditionele raam van Perret bestaat uit twee naar binnen draaiende delen, gevat in een betonnen lijst met een diepe negge die ruimte biedt aan metalen vouw-louvres en is voorzien van een hekwerk in het buitenvlak. Zo'n element is een kleine wereld in zichzelf. Een plek waar je even naar buiten kunt leunen, waar een plant kan staan of een te koelen fles wijn. Dit element laat de gevels spreken. Het zijn de 'ogen' binnen de regelmatige trekken van het gelaat. Die trekken zijn hier het constructieve raster van vloeren en kolommen, dat in een rustig ritme over de gebouwen tikt – de fameuze 6,24 meter stramienmaat van Le Havre. Het betonnen raster heeft een hiërarchische opbouw: krachtige horizontale lijnen van doorlopende balkons en dakranden, daartussen doorgaande verticale lijnen van penanten en daartussen weer, iets teruggelegd, vloerranden. Deze opbouw is een echo van de klassieke gevelordering en detaillering: een plint met een lijst, een middenstuk met een kolossale orde en een kroonlijst, een attiek met een daklijst. De raamelemen-

ten zijn ingeklemd tussen de vloerlijnen van het raster, twee of drie in een stramien, regelmatig geplaatst binnen een twaalfdeling van het stramien: 2-2-4-2-2 of 1-2-2-2-2-2-1, waarbij 1 staat voor 52 centimeter, de maat van een halve 'porte-fenêtre'. Tussen de raamelementen en het raster zijn paneelvullingen opgenomen. Een geweven façade, die meteen doet denken aan de regelmaat van de Franse klassieke traditie, de stedelijke architectuur uit de achttiende of negentiende eeuw, niet in zandsteen, maar in verschillende soorten beton.

## Ensemble

En dan nu dat balkon, die doorlopende balkons. Ze zijn essentieel voor de samenhang in het ensemble. De lange horizontale lijnen zorgen voor continuïteit. Het doorlopende balkon op de eerste woonverdieping is tegelijkertijd de luifel boven de winkels. Het is als een lint dat alle vierentwintig gebouwen van het ensemble visueel verbindt: de wanden langs het plein en de hoofdstraten, de torens en de lage tussenbouwen. Op de hogere verdiepingen bemiddelen de doorgaande balkons tussen de verschillen in bouwhoogte van de afzonderlijke gebouwen. Ze voegen een extra dimensie toe in het beeld van verspringende dakranden en zorgen zo dat de vierlaagse blokken in verhouding komen tot de elflaagse torens. Maar het is niet alleen het spel van dakranden en doorlopende balkons dat zorgt voor het invoegen van de torens. De samenhang van het ensemble ontstaat ook door de regelmatige dispositie van de gebouwen op het ruitjesveld van de eerdergenoemde 6,24 meter. Aan beide zijden van de Rue de Paris staan drie bouwblokken met afmetingen die een veelvoud zijn van 6,24 meter: 9-8, 9-16, 9-8. De kleine bouwblokken zijn opgebouwd uit drie gebouwen, een toren van 2-5, een haakvormige wand 2-9/8 en een lage tussenbouw aan de zonkant van 2-4. Het grote bouwblok bestaat uit zes gebouwen, een toren van 2-5 in het hart, twee wanden van 2-9 en 2-10, een teruggelegde wand van 2-6 en twee lage tussenbouwen van 2-4. Maat houden is hier in verhouding brengen, zoals dat op een vergelijkbare manier bij de façade gebeurt. En daarmee komen we bij de kern van Perrets project. Hoe integreer je hoge woongebouwen in het stadsbeeld? Torens van monumentale gebouwen zijn gemakkelijk. Die verschijnen als accenten. Maar woningbouw is generiek, is herhaling. Het antwoord is het hoge woongebouw zelf te herhalen als een soort stedelijke kolossale orde. Reusachtige zuilen, die in hun regelmatige plaatsing een grote stedelijke ruimte kunnen begrenzen. De torens staan echter op de tweede lijn. De primaire begrenzing van de Place de l'Hôtel de Ville zijn de

The material on the exterior, incidentally, is the same as the material inside.

## Enfilade

You can visit a model apartment that looks out over Place de l'Hotel de Ville. It's a modest dwelling of around 100 m<sup>2</sup>, but it feels quite spacious. The entrance to the apartment is particularly arresting. The bush-hammered concrete with smooth borders of the front portico reaches an apotheosis here in the faceted column. Its placement in the floor plan is sublime: the column defines the entrance to the dwelling, the corner of the living room and a notional corridor. Upon entering you are faced with a long, diagonal sight line. The rest of the floor plan likewise attests to a keen understanding of what makes for comfortable living. Instead of a large, undefined space, the apartment is made up of rooms that can be interconnected in a number of different ways. Open and closed can be adjusted to suit using double or folding doors. There is more than one circulation route. The kitchen, living room and study are on the street side and when the folding doors are open a short enfilade opens up along the apartment's four French windows. On the courtyard side are three rooms/bedrooms. Between the street and courtyard side is a corridor lined with built-in cupboards. Double doors allow one of the bedrooms to be connected to the living room. This is not an open floor plan, but a floor plan of opened-out rooms. A modern version of traditional en suite rooms.

## 51 rue Raynouard

Auguste Perret was already seventy when preparations for the post-war reconstruction of Le Havre got under way. By no means all the new buildings in the port city were conceived and designed by his practice. But Perret did have a particular interest in the design of three specific sites in the reconstruction master plan: the sea-front, La Porte Océane and Place de l'Hotel de Ville. Preliminary designs of these ensembles can be found in the archives of his office, which was located at 51 rue Raynouard in Paris, on the ground floor of an apartment building Perret had designed and built between 1929 and 1932. Perret himself lived in a top-floor penthouse apartment where he received invited members of the cultural elite on Sunday afternoons. After his death, the apartment and the office floor were taken over by Fernand Pouillon, another architect-contractor. When Perret undertook the construction of 51 rue Raynouard, he already had a well-established reputation not just as architect but

also as entrepreneur and co-owner of a building company specializing in contemporary concrete structures. The intertwining of design decisions and business considerations turns 51 rue Raynouard into a manifesto of Perret's approach to architecture, property development and construction. Perret did not opt for avant-garde experimentation, nor for lazy repetition of traditional solutions, but for patient innovations within the continuity of familiar typologies and techniques. The organisation and outward appearance of 51 rue Raynouard are a demonstration of Perret's design methodology and design motifs, elements of which recur in the ensemble on Place de l'Hotel de Ville. At first glance the latter seems quite familiar, but on closer inspection you realise that this impression has been created using new components. Perfectly constructed, in defiance of the period. As Perret himself said: 'In reconstructing France it is necessary to accommodate the most modern of programmes. But it is also necessary that new buildings should evoke the feeling of having always been there.'

## Facade

We are back in the model apartment overlooking Place de l'Hotel de Ville. From every room you can step through French doors onto a narrow balcony that runs the full length of the facade. More on that balcony later, first the French window, 'la porte-fenêtre'. This window was a bone of contention in a heroic debate between Le Corbusier and Perret about horizontal versus vertical, aloofness versus proximity, abstraction versus intimacy, modern versus conventional. Perret's traditional window consists of two inward-opening sections, set in a concrete surround with a deep reveal that accommodates folding metal louvres, and it has a railing in the outer face. An element like this is a little world in itself: a place where you can linger outdoors for a while, where you could put a plant or set a bottle of wine to cool. An element that animates the facade. These are the 'eyes' within the regular features of the face. Those features are in this instance the structural frame of floors and columns, that ticks with metronomic regularity across the buildings in the sober rhythm of the celebrated 6.24 metre Le Havre module. The concrete frame is hierarchical in composition: the strong horizontal lines of continuous balconies and roof edges and in-between the continuous vertical lines of window piers, and in-between that again, slightly set back, floor edges. This composition is an echo of the classical facade arrangement and detailing: a plinth with moulding, a middle section with a colossal order and cornice, an attic with roof edge. The window units are fixed

between the floor lines of the grid, two or three per bay disposed regularly in a twelve-part orchestration of the module: 2-2-4-2-2 or 1-2-2-2-2-1, where 1 equals 52 centimetres, the width of half a 'porte-fenêtre'. Between the window units and the grid are infill panels. A woven facade that immediately recalls the regularity of the French classic tradition, the urban architecture of the eighteenth or nineteenth century, not in sandstone but in different kinds of concrete.

## Ensemble

And now that balcony, or rather continuous balconies. They are crucial to the coherence of the ensemble. The long horizontal lines impart a sense of interconnectedness. The continuous balcony on the first residential floor doubles as an awning above the shops. It is like a ribbon, visually connecting all twenty-four buildings in the ensemble: the elevations lining the square and main streets, the towers and the low intermediate buildings. On the upper floors the continuous balconies mediate the different heights of the individual buildings. They add an extra dimension to the image of staggered roof edges and in so doing reconcile the four-storey blocks with the eleven-storey towers. But it is not just the interplay of roof edges and continuous balconies that ensures the integration of the towers. The overall coherence of the ensemble also owes a lot to the regular disposition of the buildings on the aforementioned 6.24 metre grid. Both sides of rue de Paris are lined by three blocks that are a multiple of 6.24 metres: 9-8, 9-16, 9-8. The small blocks are made up of three buildings, a tower of 2-5, an L-shaped elevation of 2-9/8 and, on the sunny side, a low intermediate building of 2-4. The big block consists of six buildings, a tower of 2-5 in the centre, two street frontages of 2-9 and 2-10, a set-back frontage of 2-6 and two low intermediate buildings of 2-4. Dimensional discipline here is all about reconciliation, comparable to what occurs in the facade. And here we have the essence of Perret's project: how to integrate tall residential buildings into the streetscape. The towers of monumental buildings are easy – they register as accents. But housing is generic, iterative. The answer is to repeat the tall apartment building as a kind of colossal order. Gigantic columns that, when placed at regular intervals, can delineate a large urban space. Yet the towers are of secondary importance. The primary delineators of Place de l'Hotel de Ville are the four-storey frontages. So what we have here is not the open space of modernist urban design, but the integration of a new building form with the traditional perimeter-block city. Perret had already tested this design strategy in proposals for com-

vierlaagse pleinwanden. We vinden hier dus niet het open veld van de moderne stedenbouw, maar we zien hoe een nieuwe bouwvorm in de traditionele blokkenstad wordt gevoegd. Deze ontwerpstrategie beproefde Perret eerder in voorstellen voor complexe stedelijke projecten in Parijs, zoals Porte Maillot (1930) en de reconstructie van Palais du Trocadéro (1933), maar is in Le Havre voor het eerst tot realisatie gekomen. Niet als totaliserend voorschot op de hele stad, wel als een in tijd en ruimte begrensd architectonisch project. De tekeningen van de voorontwerpen van al deze projecten laten de ingrediënten van zo'n ontwerpstrategie zien: gebouwen en bouwdelen die via de herhaling van regelmatige gevelstramien en horizontale lijnen in samenhang zijn gebracht, zonder de gevels verder in detail uit te werken. Perret gebruikt een traditionele ontwerpstechniek voor zijn nieuwe opgaven, waarmee de link tussen bebouwing en stedelijke ruimte kan worden gelegd. De basis van een stedelijke architectuur.

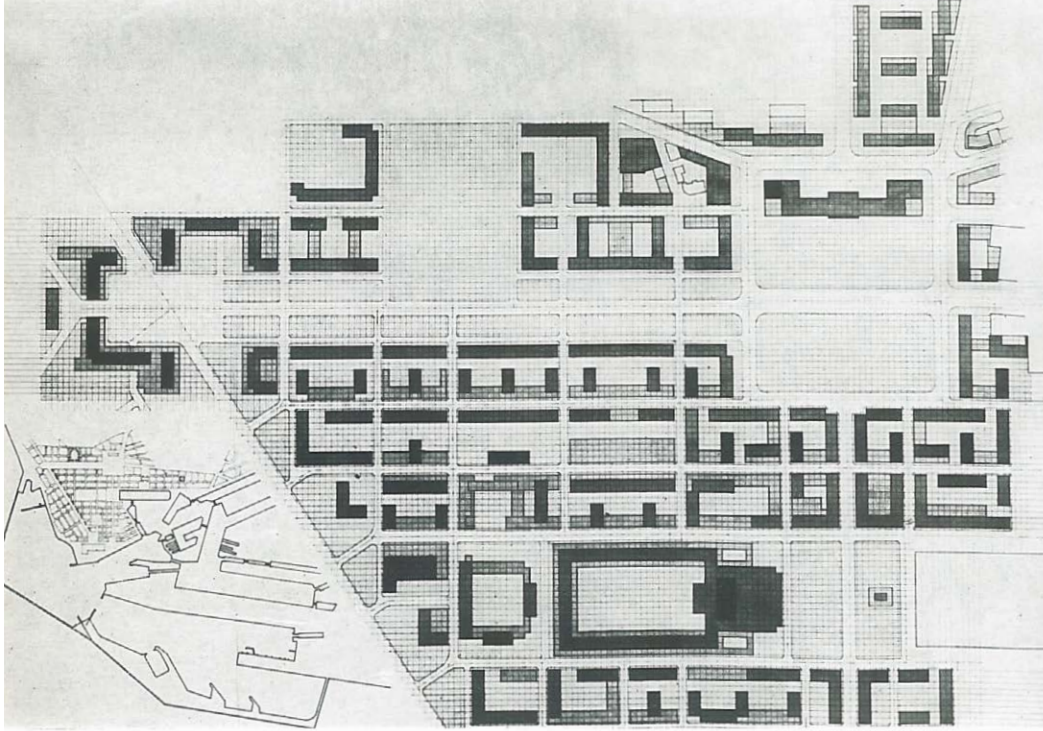
## Verantwoording

Dit artikel is op de eerste plaats gebaseerd op een werkbezoek aan Le Havre met ons bureau De Nijl Architecten, voorjaar 2007, en de analyses die we nadien hebben getekend. Werkbezoek en analyses vonden plaats in het kader van onze betrokkenheid bij het ontwerp van een nieuw stadsdeelcentrum voor Anklaar in Apeldoorn. Bij dit project hebben we de stedelijke architectuur van Le Havre als voorbeeld gesteld, met als aangrijpingspunt de pendel tussen traditie en moderniteit. Het project is in 2019 opgeleverd. Daarnaast is gebruik gemaakt van enkele publicaties over het werk van Perret: Joseph Abram, 'Auguste Perret and Le Havre', *Lotus 64* (1989), 109-127; Institut Français d'architecture, *Les Frères Perret. L'oeuvre complète*, Parijs 2000 en Karla Britton, *Auguste Perret*, Londen 2001. De manier van kijken sluit aan bij een tendens die verschillende architecten in uiteenlopende publicaties hebben uitgewerkt, zoals Manuel de Solà-Morales in 'Another Modern Tradition. From the Break of 1930 to the Modern Urban Project', *Lotus 64* (1989), 6-31, en Lukas Imhof in *Midcomfort. Wohnkomfort und die Architektur der Mitte*, Zürich 2013. Tot slot wil ik ook Antonio Monestiroli's 'Questions of Method' noemen, in *The Metope and the Triglyph*, Nijmegen 2005, 29-38, waarin het architectonisch project aan de hand van drie overgangsmomenten wordt besproken: de overgang van stad naar type, van type naar constructie en van constructie naar decorum. Op een vergelijkbare manier heb ik momenten in het ensemble aan de Place de l'Hôtel de Ville willen vangen, maar dan in een omgekeerde volgorde.

plex urban projects in Paris, such as Porte Maillot (1930) and the reconstruction of the Palais du Trocadéro (1933), but its first implementation was in Le Havre. Not as a template for the entire city, but as a time- and space-limited architectural project. The preliminary design drawings of all those earlier projects display the ingredients of such a design strategy: buildings and building elements lent coherence by the repetition of regular facade modules and horizontal lines, without any further elaboration of the facades. In his new commissions, Perret employed a traditional design technique, which allowed the link to be made between buildings and urban space – the basis of an urban architecture.

## Acknowledgements

This article is based primarily on a work visit to Le Havre with our office, De Nijl Architecten, in the spring of 2007, and on our subsequent analyses. The work visit and analyses were undertaken in the context of our involvement in the design of a new town centre for Anklaar in Apeldoorn, for which we suggested taking the urban architecture of Le Havre as model, and in particular the interplay of tradition and modernity. The project was completed in 2019. I also consulted the following publications on Perret's work: Joseph Abram, 'Auguste Perret and Le Havre', *Lotus 64* (1989), 109-127; Institut Français d'architecture, *Les Frères Perret. L'oeuvre complète*, Paris 2000, and Karla Britton, *Auguste Perret*, London 2001. My point of view is related to a trend that several architects have developed in diverse publications, including Manuel de Solà-Morales in 'Another Modern Tradition. From the Break of 1930 to the Modern Urban Project', *Lotus 64* (1989), 6-31, and Lukas Imhof in *Midcomfort. Wohnkomfort und die Architektur der Mitte*, Zurich 2013. Finally, I would also like to mention Antonio Monestiroli's 'Questions of Method' in *The Metope and the Triglyph*, Nijmegen 2005, 29-38, in which the architectural project is discussed with reference to three transitional moments: the transition from city to type, from type to construction, and from construction to decorum. My aim was to capture moments in the Place de l'Hotel de Ville ensemble in a similar way, but in reverse order.



Atelier de reconstruction Auguste Perret, uitsnede van het algemeen plan voor de wederopbouw van Le Havre, getekend op het raster van 6,24 m. Rechtsboven Place de l'Hôtel de Ville (Lotus 64, 1989).

Luchtfoto wederopbouw Le Havre. Rechtsmidden het ensemble van gebouwen aan Place de l'Hôtel de Ville.

Beëindiging van de Rue de Paris bij het water met colonnade, Le Havre, ca. 1950 (Musée Malraux, Le Havre).

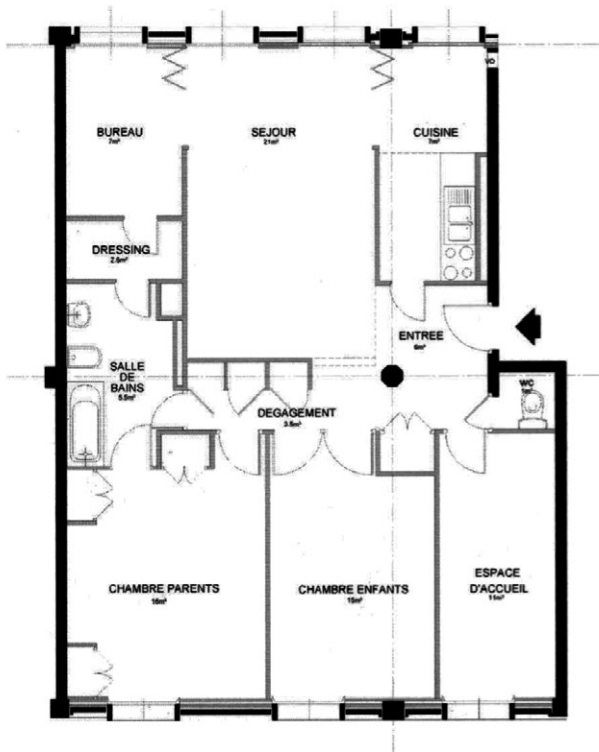
Atelier de reconstruction Auguste Perret, detail from the master plan for the reconstruction of Le Havre, drawn on the 6.24 m. grid. Top right, Place de l'Hôtel de Ville (Lotus 64, 1989).

Aerial photo of the reconstruction of Le Havre. Centre right the ensemble of buildings at Place de l'Hôtel de Ville.

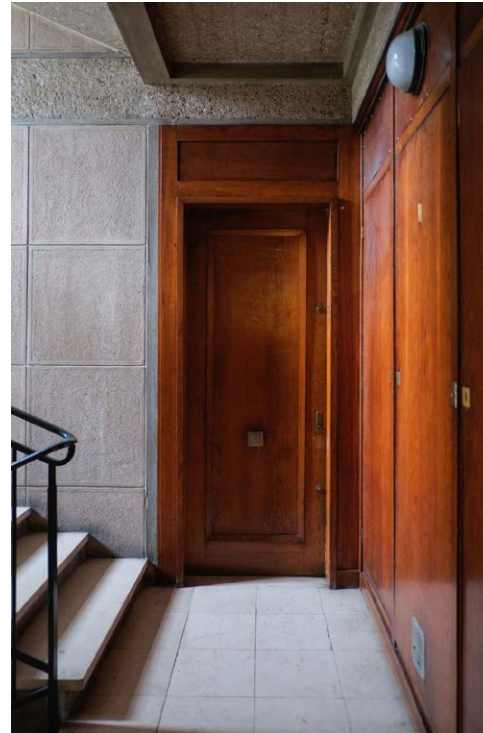
Waterside termination of rue de Paris with colonnade, Le Havre, c. 1950 (Musée Malraux, Le Havre).



005



006



005

Plattegrond modelappartement aan Place de l'Hôtel de Ville. De woonkamer ligt aan het plein (Le Havre Etretat Tourisme).

006

Trappenhuis bij modelappartement (foto Marius Grootveld).

007

Kolom bij entree in modelappartement, ruimtelijke verbinding via dubbele deuren (foto Marius Grootveld).

005

Floor plan of model apartment at Place de l'Hôtel de Ville. The living room faces the square (Le Havre Etretat Tourisme).

006

Stairwell at model apartment (photo Marius Grootveld).

007

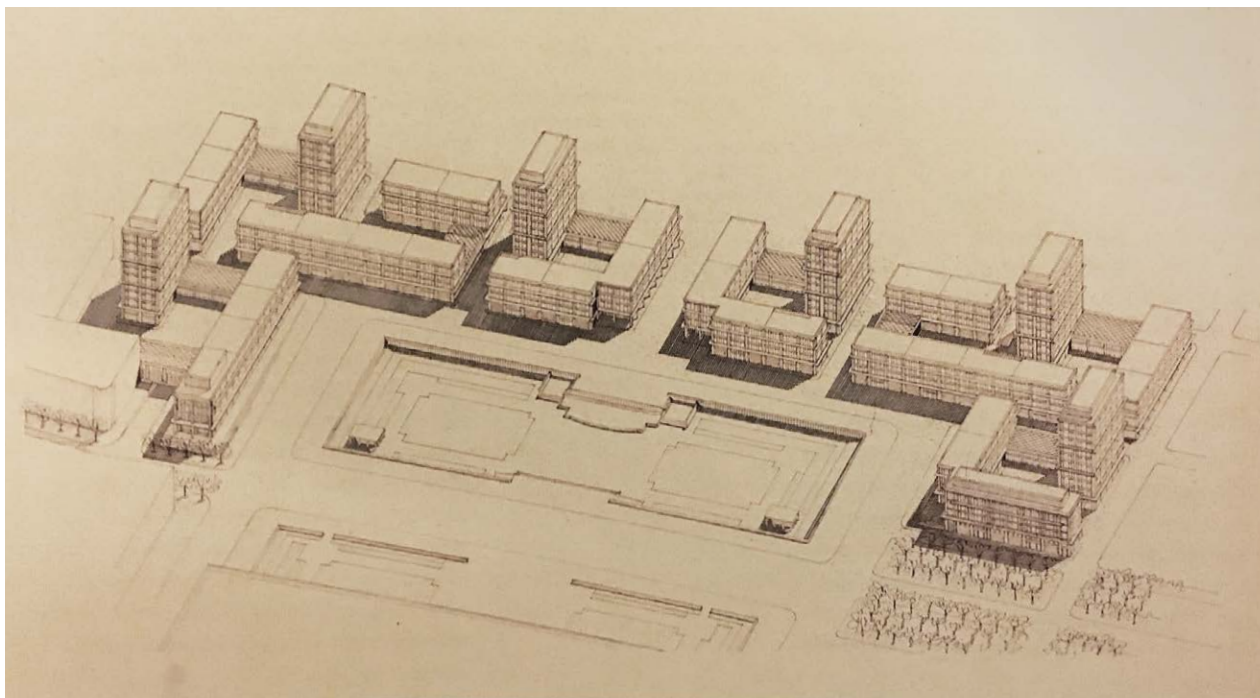
Column in entrance of model apartment, spatial connection through double doors (photo Marius Grootveld).

007





008



008

Auguste Perret,  
axonometrie ensemble van  
gebouwen aan Place de  
l'Hôtel de Ville, januari 1948  
(535AP73/1, nr. CNAM  
45.1.371).

009

Ensemble van gebouwen  
aan Place de l'Hôtel de Ville  
(foto De Nijl Architecten).

008

Auguste Perret, axonomet-  
ric of ensemble of buildings  
at Place de l'Hôtel de Ville,  
January 1948 (535AP73/1,  
no. CNAM 45.1.371).

009

Ensemble of buildings at  
Place de l'Hôtel de Ville  
(photo De Nijl Architects).

Polemien

009



196

010



010

De Nijl Architecten, stadsdeelcentrum Anklaar, Apeldoorn, voorplein, 2019 (foto Jannes Linders).

011

De Nijl Architecten, stadsdeelcentrum Anklaar, Apeldoorn, marktplein, 2019 (foto Jannes Linders).

010

De Nijl Architects, new Anklaar town centre, Apeldoorn, forecourt, 2019 (photo Jannes Linders).

011

De Nijl Architects, new Anklaar town centre, Apeldoorn, market square, 2019 (photo Jannes Linders).

011

