

**001**

*Nieuw gezicht op Haarlem*

Het voorstel van SUBoffice werpt een nieuwe blik op de stad. Kleine projecten aan de oevers van de Liede sluiten aan op de lokale identiteit van de Zomerzone en versterken een recreatieve route. De blik vanuit de duinen, bekend van het zeventiende-eeuwse *Gezicht op Haarlem* van Jacob van Ruisdael, wordt gedraaid naar de rijksbufferzone ten oosten van

Haarlem. De Zomerzone krijgt een eigen stadsgezicht en fungeert als nieuwe entree naar Haarlem. Op de achtergrond zijn de contouren van de Grote of Sint-Bavo-kerk herkenbaar, die ook nu nog een oriëntatiepunt in het landschap is.

**001**

*A new view of Haarlem*

SUBoffice's proposal sheds a new light on the city. Small projects on the banks of the Liede are in keeping with Zomerzone's local identity and enhance a recreational route. The view from the coastal dunes, familiar from Jacob van Ruisdael's seventeenth-century *View of Haarlem*, is shifted towards the green belt east of the city. Zomerzone is given a view of its

own and becomes a new point of entry into Haarlem. In the background we can see the outlines of the Great (St Bavo's) Church, a major landmark to this day.

# Harvesting

## Kleinschalige publieke interventies in de stadswijk

Like Bijlsma en Eireen Schreurs,  
SUBoffice architecten

De crisis en de veranderende verhoudingen hebben in Nederland in hoog tempo korte metten gemaakt met de grootschalige wijkaanpak. Nu stedelijke vernieuwing, lange tijd een excuus voor radicaal ingrijpen in de bestaande stadswijk, niet langer haalbaar blijkt te zijn, rijst de vraag: hoe nu verder? Bij gebrek aan investeringskracht zullen corporaties, private investeerders en gemeenten hun strategie van bouwend ontwikkelen omvormen naar ontwikkelend beheer. Zij moeten lokale partijen en private initiatiefnemers betrekken bij de nieuwe opgave: het slim (her)programmeren en beheren van het publieke domein en de wijkvoorzieningen. De logica van de bestaande stad, zowel fysiek als sociaal, vormt onvermijdelijk de structurerende onderlegger voor deze meer bescheiden vormen van wijkaanpak. Deze beschouwing exploreert een specifieke lezing van de stadswijk, die nieuwe kansen biedt voor alternatieve programmering en beheer van de openbare ruimte.

Sinds 2007 werken wij voor verschillende opdrachtgevers aan strategieën voor stadswijken, waarbij we telkens de potentie onderzoeken van het bestaande.<sup>1</sup> Daaruit is een methode voortgekomen die de publieke structuren niet alleen formeel, maar ook wat betreft hun gebruik inventariseert en de uitkomsten vertaalt in ontwerpinterventies in de openbare ruimte. In 2011 zijn deze inzichten toegepast in een visie op de Zomerzone, een wijk in Haarlem-Oost, destijds een van de 'krachtwijken' van minister Vogelaar. Karakteristiek voor deze wijk zijn haar geïsoleerde ligging en haar gefragmenteerde structuur.

Na een uiteenzetting van de methode, die bestaat uit een analyse- en een ontwerpgedeelte, zullen we aan de hand hiervan de casus Zomerzone beschrijven. Hoe zijn hier openbare-ruimtestructuren georganiseerd en hoe zijn ze gerelateerd aan het gebruik? Welke kansen liggen er voor publieke interventies in dit soort wijken? Hoe kunnen bestaande elementen uitgebouwd worden tot ingrepen die de identiteit versterken?

<sup>1</sup>  
De methode ontwikkelden we in de studie *Rotterdam Atlas* (2007), die ondersteund werd door het Stimuleringsfonds voor Architectuur. Hieraan ten grondslag lag de studie 'West Best' naar de identiteit van Het Nieuwe Westen in Rotterdam voor Woonbron (2005). Daarna is de methode verder ontwikkeld in een aantal studies voor de corporatie PWS: Provenierswijk (2009) en Crooswijk (2010). Voor het atelier Rijksbouwmeester werkten we kleinschalige publieke ingrepen uit voor Zomerzone Haarlem (2011) en Vlaardingen Babberspolder (2012).

# Harvesting

## Small-scale public interventions in city districts

Like Bijlsma and Eireen Schreurs,  
SUBoffice architects

The economic crisis and changing conditions in the Netherlands have rapidly put an end to large-scale district development. Now that urban renewal – long an excuse for radical intervention in deprived nineteenth- and twentieth-century city districts – no longer seems feasible, we face the question of where to go from here. For lack of investment capacity, housing corporations, private investors and local authorities will have to convert their 'building development' strategies into 'developing management'. They must now involve local parties and private initiative in a new task: the intelligent programming (or reprogramming) and management of the public realm and district facilities. The physical and social logic of the existing city is inevitably the underlying structuring geometry for these more modest forms of district development. This article will explore a specific reading of the city district that offers new opportunities for alternative programming and management of public space.

Since 2007 we have worked for various clients on strategies for city districts, and in each case we have looked at the potential of what is already there.<sup>1</sup> The resulting method assesses public structures not only in formal terms but also in terms of their use, and translates the results into design interventions in public space. In 2011 we put these insights into practice in Zomerzone ('Zomer Zone'), a district in the eastern part of the Dutch city of Haarlem – one of the problem districts dubbed *krachtwijken* ('power districts') by former housing minister Ella Vogelaar. Typical features are its isolated location and its fragmented structure.

After explaining the method, which includes both analysis and design, we will describe Zomerzone in the light of it. How are public-space structures organised here, and how are they related to use? What are the opportunities for public intervention in such districts? And how can existing features be expanded into interventions that enhance identity?

<sup>1</sup>  
We first developed this method in the *Rotterdam Atlas* (2007), which was funded by the Netherlands Architecture Fund. This was based on *West Best*, a study of the identity of Rotterdam's Nieuwe Westen district for the Woonbron housing corporation (2005). The method was then further developed in a number of studies for the PWS housing corporation, on the Provenierswijk (2009) and Crooswijk (2010) districts. On behalf of the Government Buildings Agency's studio we designed small-scale public interventions in Haarlem's Zomerzone (2011) and Vlaardingen's Babberspolder districts (2012).

## Herlezing van de stadswijk

Uitgangspunt van de methode is de confrontatie van de fysieke stedelijke structuren met de dagelijkse leefwereld van de bewoners. Hiermee kunnen we de openbare-ruimtestelsels opnieuw met een publieke betekenis opladen, die we ontwikkeld verder ontwikkelen in compacte architectonische interventies. Met beperkte middelen worden de levendigheid en verblijfskwaliteit van de openbare ruimte versterkt. Dit heeft niet alleen effect op het dagelijks functioneren van de wijk, maar ook op de beeldvorming van buurtbewoners en bezoekers.

Aan de basis van de interventies staat een tweetal analyses die later in dit artikel worden uitgediept: de logica van de ruimte en de logica van het gebruik. De eerste analyse noteert de fysieke stad in haar ruimtelijk-morfologische patronen en de tweede achterhaalt de logica achter het gebruik van plekken in het dagelijks leven van bewoners en bezoekers. Beide analyses kunnen op de schaal van een wijk, in stedelijke structuren of op de schaal van een concrete plek worden uitgevoerd.

Op het hoge schaalniveau legt de logica van de ruimte de samenhang vast tussen gebouwde en groene ruimte, in verschillende stedenbouwkundige en architectonische configuraties. De logica van het gebruik richt zich op dit niveau vooral op de spreidingspatronen van en de routing tussen de verschillende typen plekken van samenkomst. Het resultaat is een wijkkaart waarin de ruimtelijke en de gebruikspatronen over elkaar heen zijn gelegd. De verschillende structuren hoeven niet altijd te overlappen, en leggen samen de publieke potenties bloot van bepaalde plekken.

Op het lagere schaalniveau volgt een analyse van de overgangen van verschillende functies naar de openbare ruimte. De ruimtelijke en de gebruiksanalyse op het niveau van de plek kunnen direct worden vertaald in een typologie van architectonische ingrepen. Van hieruit ontwikkelen we ontwerpvoorstellen die, hoewel ze kleinschalig zijn, grote betekenissen hebben op zowel stedelijk als wijkniveau omdat ze routes en plekken verknopen en omdat ze reageren op lokale gebruiken en culturen.

De stedelijke vernieuwing is doorgaans gericht op het wonen en beschouwt de wijk primair als een woonmilieu. Door nu het publieke domein centraal te stellen lezen we de wijk op een andere manier. We richten ons op het ontdekken van strategisch gelegen publieke plekken. Hun ligging, eigenschappen en overgangen naar de openbare ruimte blijken per wijk drastisch te verschillen. Zij vormen de stedelijke identiteit van de wijk en zijn het DNA voor verdere ontwikkeling.

## Logica van de ruimte

Op wijkniveau noteert de ruimtelijk-morfologische analyse de kenmerkende publieke structuren, zoals parken, winkelstraten en pleinen. In alle reeds onderzochte stadswijken blijken de oorspronkelijke sociaal-maatschappelijke wensbeelden nog altijd eenvoudig traceerbaar in de hiërarchie van de openbare ruimtes, de spreiding van de voorzieningen en het karakter van de groenstructuur. De uiteindelijke ontwerpstrategie voor een wijk is daarom altijd een reactie op de geschiedenis van de wijk: een versterking of juist een bijsturing.

In alle stadswijken zijn, ondanks de sterke verschillen wat betreft maat, verkaveling en dichtheid, bepaalde wetmatigheden in de openbare ruimte te onderkennen. Zo is altijd sprake van een zekere hiërarchie in het stratenpatroon. Zij leidt tot een differentiatie in stedelijke en luwe plekken, en daarmee tot een onderscheid in gebieden met overwegend een woonfunctie, en gebieden met een meer stedelijk karakter. Verschillen zijn er ook: in de mate van verknoping van de openbare-ruimtestructuren, in het meer of minder formele karakter daarvan en in hun vermogen de wijk te ordenen. Een andere cruciale variabele is de mate van verbinding van deze structuren met het omliggende weefsel en de stad.

Op het lagere schaalniveau kijken we naar de overgangen tussen openbare en private ruimtes. Vloeien deze in elkaar over, is er sprake van overlapping of zijn er juist harde grenzen tussen openbaar en privaat? Dit heeft veel invloed op het karakter en het gebruik van de openbare ruimte. Voor deze typologisch-architectonische analyse bouwen we voort op de methode van Jean Castex en Philippe Panerai. Zij concentreren zich op het wonen in de stedelijke configuraties van het bouwblok en bestuderen de architectonische en ruimtelijke uitwerking van de overgangen.

Richten Castex c.s. zich vooral op de woonfunctie, wij onderzoeken de ‘plekken van samenkomst’. We definiëren die als alle voor het publiek toegankelijke plekken, vaak overgangen tussen binnen- en buitenruimtes, die belangrijk zijn voor een wijk omdat de bewoners aangeven elkaar daar te ontmoeten. Per wijktype blijken er wetmatigheden te bestaan in de typologieën en de architectonische uitwerking van deze plekken. Wij onderkennen drie typen locaties met een eigen morfologie. Ofwel de locatie vormt een integraal onderdeel van de voor de wijk kenmerkende stedelijke architectuur, zoals een winkelplint of een binnengebied in het bouwblok, of de locatie is er juist los van geplaatst, als autonoom object in de openbare ruimte, zoals een kerk, school of cultuurcentrum. Als derde type bestaan er locaties

## Re-interpreting city districts

The starting point for the method is the confrontation between physical urban structures and residents' everyday environment. This allows us to charge public-space systems with a new public meaning, which is then further developed in small architectural interventions. Although the interventions are small and require little investment, they will have a major impact on the vitality and living quality of public space. This affects not only the day-to-day functioning of the district, but also the perceptions of local residents and visitors.

The interventions are based on two kinds of analysis that will be further explored in this article: logic of space, and logic of use. The first of these looks at the physical city's spatial and morphological patterns; the second examines the underlying logic in the use of places in residents' and visitors' everyday lives. Both analyses can be carried out on a district scale (by revealing urban patterns) or on the scale of a specific place.

On the higher scale, logic of space determines the connection between built-up and public space, in various urban and architectural configurations. At this level, logic of use mainly focuses on the distribution patterns and routing between the various kinds of places of encounter. The result is a district map on which public space and patterns of use are superimposed. These patterns do not always overlap, and together they reveal the public quality of particular places.

On the lower scale, we analyse the transitions from various functions to public space. Analysis of space and use on this scale can be directly translated into a typology of architectural interventions. These design proposals, although small-scale, have major significance at both city and district level, for they anchor routes and places and respond to local customs and cultures.

Urban restructuring has mainly focused on housing, and has treated districts primarily as dwelling environments. By concentrating instead on the public (or semi-public) realm, we are now reading city districts in a new way. We have set out to identify strategically located public spots. Their position, qualities and transitions to public space turn out to be specific for every district. These spots form the urban identity of the district, and the DNA for further development.

### Logic of space

At district level, morphological analysis identifies the characteristic public structures, such as parks, shopping streets and squares. In all the planned city districts we have been studying in the Netherlands, the original social ideals have always been

easy to trace in the hierarchy of public spaces, the distribution of amenities and the character of the green structure. The eventual design strategy for a district is therefore always a response to the district's history: enhancement, or else adjustment.

In all Dutch city districts, despite major differences in size, parcellation and density, certain recurring features can be observed in public space. For example, there is always a degree of hierarchy in street patterns. The result is differentiation into urban and collective places, and hence a distinction between areas with a primarily housing function and more urban ones. There are also differences in the connectivity of the network, the relative formality or informality of public spaces, and their ability to organise the district. Another crucial variable is the way the district is connected to the surrounding city fabric.

On the lower scale we will look at the transitions between public and private spaces. Do these blend smoothly, do they overlap, or are there firm boundaries between the two? This has a major impact on the character and use of public space. For this typological and architectural analysis we have pursued the method adopted by Castex and Panerai. They study the typology of the urban block in relation to the individual dwelling and focus on the architectural details of the transitions.

Whereas Castex and his colleagues mainly concentrate on the residential function, we look at 'places of encounter'. We define these as all publicly accessible places – often collective or semi-public spaces – that are important to a district because the residents report that they meet there. For each type of district we have found certain rules in the typologies and the architectural details of such places. We have identified three types of location, each with a morphology of its own: (1) locations that are an integral part of the urban architecture that typifies the district, such as a plinth of shops or an inner area in the urban block; (2) locations that are detached from it as autonomous objects in public space, such as a church, a school or a cultural centre; (3) informal locations that fit into the green structures of the district – sometimes 'frayed edges' such as a communal garden or a temporary facility.

### Logic of use

Our study of use likewise focuses on 'places of encounter'. These vary in their degree of publicness (whether they are intended for more or fewer social groups) and scope (whether they are intended for the neighbourhood or for the region). The study of these places combines sociological analysis with precise mapping in which apprecia-

die een informeel karakter hebben en zich invoegen in de groene structuren van de wijk; soms zijn dit rafelranden, zoals een buurttuin en tijdelijke voorzieningen.

## Logica van gebruik

Ook in het onderzoek naar het gebruik richten we ons op de ‘plekken van samenkomst’. Zij onderscheiden zich in openbaarheid (voor meer of minder groepen) en reikwijdte (voor de buurt of voor de regio). In het onderzoek naar deze plekken van samenkomst wordt sociologisch onderzoek gecombineerd met precieze kartering, waarbij we waarderingen en gebruik van plekken op een kaart noteren. Dit geeft het sociologisch onderzoek een ruimtelijke component, wat het mogelijk maakt overlap tussen fysieke en sociale patronen te onderkennen; dat zijn de plekken met gedeelde betekenissen en daar kan het grootste publieke effect worden bereikt.

Het duiden van de stedelijke betekenis vanuit het dagelijkse gebruik is geïnspireerd door onderzoek van de Franse stadsantropoloog Paul-Henry Chombart de Lauwe. In de sociologie en planologie wordt de relatie tussen gebruik en ruimte traditioneel op een statistische wijze bepaald, waardoor er geen directe relatie met de plek is. Chombart de Lauwe breekt met die traditie en richt zich op het specifieke gebruik van de stedelijke ruimte door bepaalde bevolkingsgroepen en hun verankering in de stad. Zo bestudeert en karteert hij de dagelijkse routines van verschillende stadsbewoners en laat zien hoe deze verschillen per buurt. In ‘trajets pendant un an d’une jeune fille du XVI<sup>e</sup> arrondissement’ worden bijvoorbeeld de routes van een studente uit het 16<sup>e</sup> arrondissement in kaart gebracht. In zijn studie *Paris et l’agglomération parisienne* (1952) laat hij zien dat het begrip van de stad wordt gevormd door de specificiteit en diversiteit van haar bewoners, en niet door de aggregatie van kenmerken en eigenschappen.

## Representatie en publieke betekenis

De koppeling van morfologie en gebruik op het lage schaalniveau maken we door bestudering van de specifieke representatie van plekken van samenkomst in het publieke domein. Hierbij gebruiken we de analysemethoden van Robert Venturi en Denise Scott Brown, zoals onder meer uiteengezet in *Learning from Las Vegas* (1972), waarin zij de representatie van het beheer blootleggen door het duiden van de visuele symboliek in de openbare ruimte. Zij herkennen hierin een vernieuwing van de architectonische middelen van

representatie en pleiten ervoor om communicatie tot onderdeel te maken van het architectonische systeem. De communicatieve betekenis beschouwen zij als een aparte laag, los van tektoniek en ruimtelijkheid. De ‘signs of space’, de begrenzingen die bij Castex puur ruimtelijk waren, worden zo verbonden met commerciële uitingen, met manieren van toe-eigening en zelfexpressie. De ‘signs’ verschillen al naargelang de woonfunctie (Levittown) of de commerciële functie (Las Vegas).

In de stadswijk kunnen drie typen beheer van plekken van samenkomst worden onderscheiden: commercieel beheer, overheidsbeheer en burgerbeheer; daarnaast zijn er ook verschillende mengvormen. Elk beheer heeft een eigen beheersprofiel: eigen vestigingspatronen en dynamiek. Dit produceert een specifieke ruimte. Commerciële beheerders richten hun overgangsruimte in op laagdrempeligheid en verleiding. Burgerbeheerders, zoals culturele verenigingen en volkstuincomplexen, richten zich op het representeren van de eigen identiteit, met de symboliek van gastheerschap. De overheid ten slotte, zowel in de informele wijkbibliotheek als in het formelere deelgemeentekantoor, is gericht op controle, neutraliteit en een gestandaardiseerde representatie van de gemeentelijke macht. Dit levert plekken op met een uitgesproken karakter en hun beheerders tonen vaak grote lokale betrokkenheid. Zowel de plekken als de beheerdersrepresentatie zijn interessante aangrijpingspunten voor de architectonische interventies.

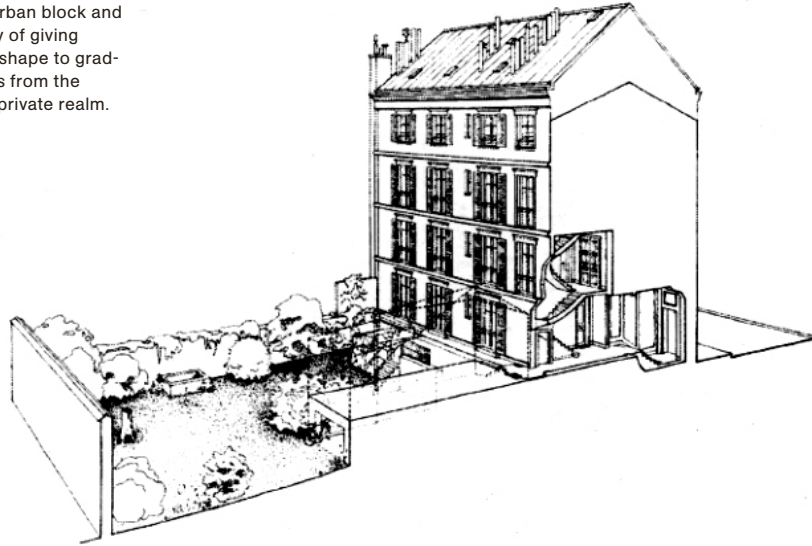
## Casus Zomerzone

In een studie voor het Atelier Rijksbouwmeester ontwikkelden we, in samenwerking met 5F10 (stedenbouw en landschapsarchitectuur) en architect/stedenbouwkundige Bastiaan Gribling, een strategie voor de Haarlemse wijk Zomerzone. Dit stadsdeel is gelegen aan de oostrand van Haarlem, net buiten de oude stadspoort. Bewoners gebruiken niet de naam buurtje, dat zij typeren als een ‘gezellige volksbuurt met een paar problemen’.<sup>2</sup> De Zomerzone is van oudsher een achtergesteld en geïsoleerd gebied. Ze bereikte haar huidige vorm stapsgewijs, gestuurd door zich telkens wijzigende inzichten en visies. Elke woonbuurt heeft een **eigen ruimtelijk en sociaaleconomisch** profiel en is omringd door groen- en verkeersstructuren. Hierdoor zijn buurtjes in zichzelf gekeerd en is er weinig animo om over de grens van de eigen buurt te kijken.

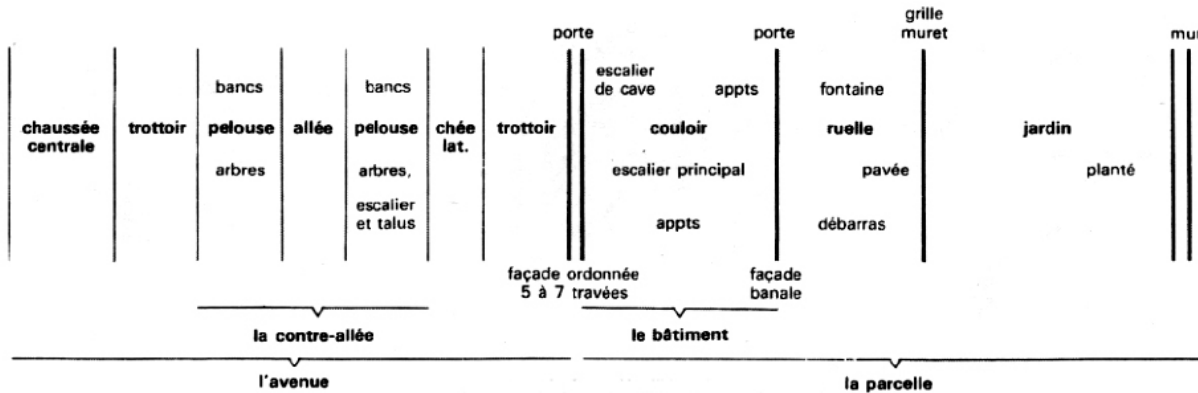
De vraag van de gemeente aan het ontwerpteam betrof het zoeken naar een bindend element voor de wijk. Zij dacht aan het aantrekkelijker

*Logica van de ruimte*  
 Jean Castex, Jean-Charles Depaule en Philippe Panerai concentreren zich in hun studie 'Formes urbaines, de l'îlot à la barre' (1997; Ned. vert. *De rationele stad*, 2003) ook op de relatie tussen de private woonomgeving en de publieke architectuur. Ze richten zich op de typologische ontwikkeling van het stedelijke bouwblok en het vermogen om graduele overgangen van openbaar naar privaat op een architectonische wijze vorm te geven.

*Logic of space*  
 In *Formes urbaines, de l'îlot à la barre* (1977, translated into English in 2004 as *Urban forms: the death and life of the urban block*) Castex, Depaule and Panerai focus on the relationship between the private housing environment and public architecture. They looked at the typological development of the urban block and the possibility of giving architectural shape to gradual transitions from the public to the private realm.



UNE PARCELLE (Versailles, avenue de Saint-Cloud)



## I. — TRAJETS PENDANT UN AN d'une jeune fille du XVI<sup>e</sup> arrondissement



003

*Logica van gebruik*

De Franse antropoloog Chombart de Lauwe onderzoekt in de jaren vijftig de betekenis van de stad aan de hand van de dagelijkse routines van haar gebruikers, door in te zoomen op het niveau van de buurt, met precieze grafieken en karteringen. In dit voorbeeld worden de jaarlijkse routes van een meisje dat in een welgestelde buurt woont in kaart gebracht: 'trajets pendant un an d'une jeune fille du XVI<sup>e</sup> arrondissement'.

004

*Logica van de ruimte*

In de studie 'Learning from Levittown' (Robert Venturi, Steven Izenour en Denise Scott Brown) worden de overgangen tussen publiek en privaat voor de suburbane woonomgeving in kaart gebracht. De door de bewoners aangebrachte 'signs of space' veranderen naarmate men het huis dichter nadert. De symboliek van de overgangsräume is een zelfstandige laag, die een nieuwe betekenis geeft aan de in dit geval generieke architectuur.

003

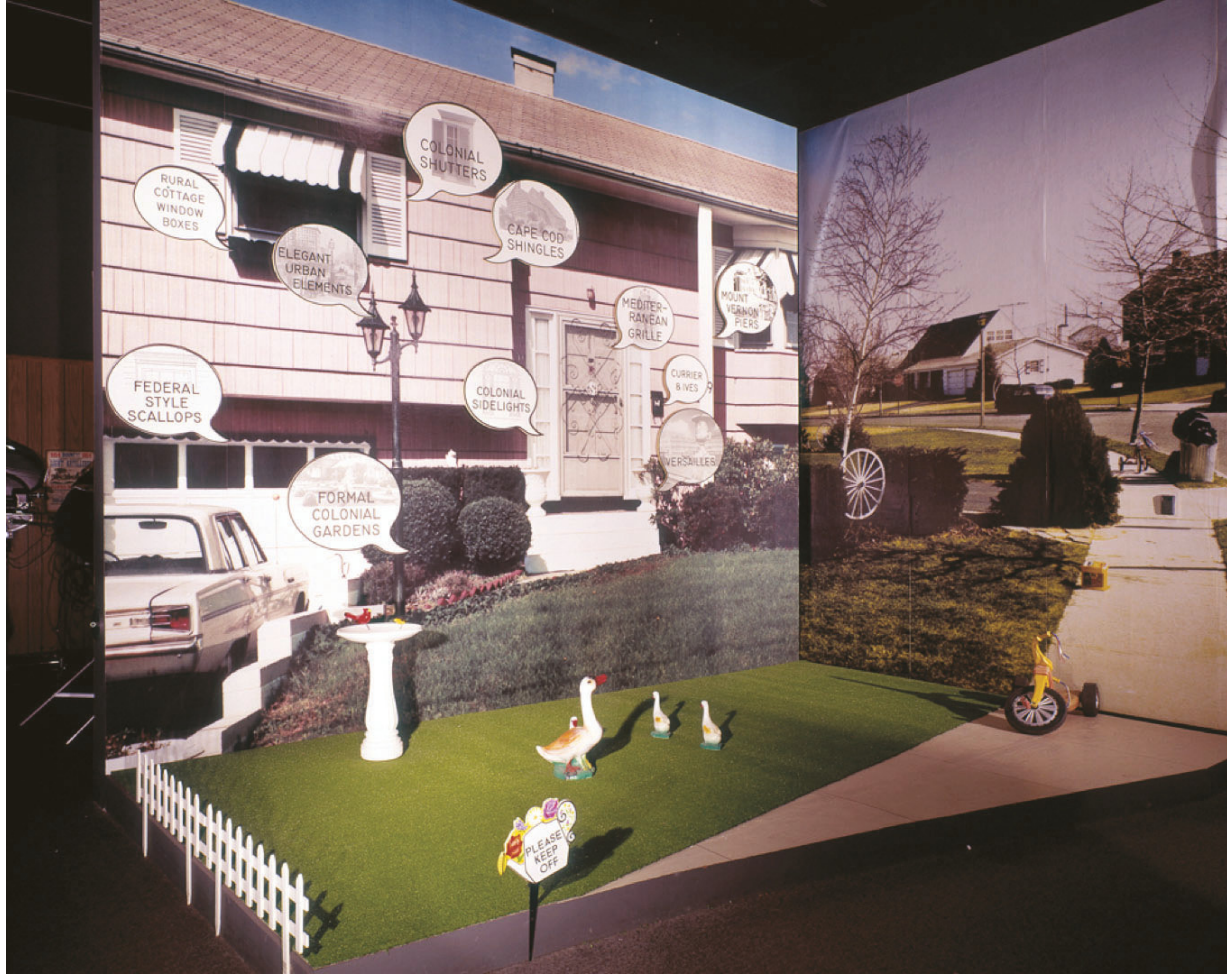
*Logic of use*

In the 1950s the French anthropologist Chombart de Lauwe studied the significance of the city in the light of its users' daily routines, by zooming in at neighbourhood level, with precise charts and maps. In this case the movements of a girl living in a well-to-do neighbourhood were charted over a year ('trajets pendant un an d'une jeune fille du XVI<sup>e</sup> arrondissement').

004

*Logic of space*

Robert Venturi, Steven Izenour and Denise Scott Brown's study *Learning from Levittown* identified the transitions between the public and private realms in the suburban housing environment. The 'signs of space' displayed by the residents changed the closer you got to their homes. The symbolism of the transitional space is an independent layer that gives new meaning to what in this case is generic architecture.







## 005

*Morfologische structuur  
Zomerzone*

De Zomerzone, een wijk in het oosten van Haarlem, is in de loop van de twintigste eeuw gebouwd zonder ordenend stedenbouwkundig idee. Het resultaat is een archipel, met de verschillende buurten als eilanden. Het zijn zowel ruimtelijk als sociaal enclaves, van elkaar gescheiden door ruime groenstroken. Ook de

rafelranden, met onder meer een woonbotengemeenschap en een woonwagencamp, vormen eilandjes.

## 005

*Zomerzone's morphological structure*

Zomerzone, a district in the east of the Dutch city of Haarlem, has evolved in the course of the twentieth century without a comprehensive planning concept. The result is an archipelago, with the various neighbourhoods as islands. These are both spatial and social enclaves, separated by spacious green areas. The 'frayed edges' also consist

of islands, including a houseboat community and a trailer park.

1. Spaarnwouderbuurt (tot 1900)
2. Amsterdamse buurten (1900-1955)
3. Slachthuisbuurt (1918-1960)
4. Parkwijk (1956-1963)
5. Zuiderpolder (1986-1992)

1. Spaarnwouderbuurt (up to 1900)
2. Oude Amsterdamse Buurt and Nieuwe Amsterdamse Buurt (1900-1955)
3. Slachthuisbuurt (1918-1960)
4. Parkwijk (1956-1963)
5. Zuiderpolder (1986-1992)



006

*Woningtypen*

De Zomerzone kent een brede reeks van woningtypen met een gecodificeerde overgang naar het publieke domein en wordt bewoond door specifieke sociale klassen en woongemeenschappen. In de uiteenlopende toe-eigeningen van de overgangszone tonen zich de verschillende woonculturen.

006

*Types of dwelling*

Zomerzone has a broad range of dwelling types with a codified transition to the public realm, and is inhabited by specific social classes and housing communities. The various dwelling cultures are reflected in the various appropriations of the transitional zone.

**007***Groenstructuur*

Het openbare groen in de Zomerzone bevindt zich langs voormalige landschappelijke breuklijnen: de Zomervaart, een oud landgoed en de oude spoordijk die Haarlem met Leiden verbond. Het groen functioneert als een buffer en wordt door de bewoners beschouwd als de achterkant van de buurt. Het grote stadspark Reinaldapark ligt geïsoleerd tussen infrastructuur.

De nummers in de kaart verwijzen naar de foto's op de volgende bladzijde.

**007***Green structure*

Public green spaces in Zomerzone are located along former fault lines in the landscape: the Zomervaart canal, a former country estate and the old railway embankment linking Haarlem to Leiden. The green spaces act as buffers and are perceived by the residents as the 'back' of the neighbourhood. The large Reinalda Park is isolated amid the infrastructure.

The numbers in this map refer to the pictures on the following page.

**Groen en infrastructuur / Green space and infrastructure**

- Groen / Green space
- Water
- Buurtgrens / Neighbourhood border
- Historische waterlopen / Historical waterways



1



2



3



4



5



6



7



8



9

**008**

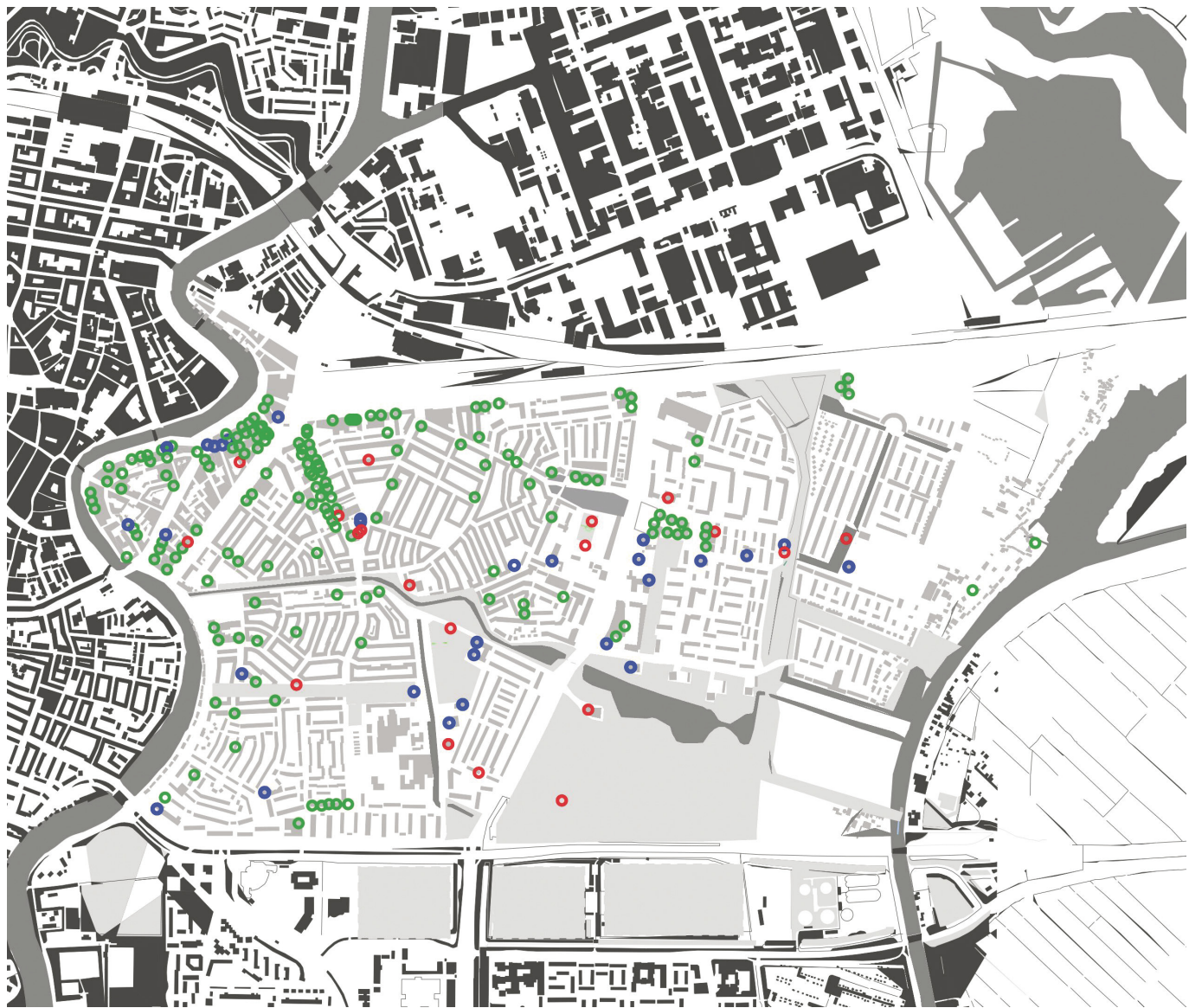
*Groentypen*

Het groen is gevarieerd van aard: langs de Zomerzone parkachtig met doorzichten en oude boerderijen, rond de spoorzone natuurlijke vegetatie met veel heesters en eetbare planten. Langs de Liede liggen privaat beheerd groen en rietvelden die het zicht ontnemen op de woonboten.

**008**

*Types of green space*

The green space is varied: park-like along Zomerzone, with vistas and old farms, and natural vegetation around the railway area with plenty of shrubs and edible plants. Along the Liede are privately managed green spaces and patches of reeds that conceal the houseboats from view.

**009***Plekken van samenkomst  
Zomerzone: verspreid en  
buurtgericht*

De plekken van samenkomst in de Zomerzone laten een diffuus beeld zien. De commercie is verspreid over de buurten en is nagenoeg afwezig in het oosten van de wijk. Ook de overheidsvoorzieningen en de bewonersinitiatieven zijn buurtgericht. Het Reinaldapark, de grootste groene ruimte, heeft nauwelijks een

programma. In de groenzone aan de Liede treffen we twee wijkoverstijgende recreatieve programma's en relatief veel informele bedrijvigheid aan.

**009***Places of encounter in  
Zomerzone: scattered and  
neighbourhood-oriented*

The places of encounter in Zomerzone are diffuse. Commerce is distributed over the neighbourhoods and is practically non-existent in the eastern part of the district. Governmental facilities and civic initiatives are also neighbourhood-oriented. The Reinalda Park, the largest green space, scarcely has a programme.

In the green zone on the Liede are two cross-district recreational programmes and a relatively large amount of informal activity.

- Commercieel / Commercial
- Overheid / Governmental
- Burgers / Civic
- Park
- Water
- Bebouwing / Buildings



**010**  
*Commerciële beheerders*  
 Amsterdamstraat: echte  
 Nederlandse gezelligheid

**010**  
*Commercial management*  
 Amsterdamstraat: typical  
 Dutch conviviality

eigenaar / owner



beheerder / management

**011**  
*Signs of space*

Deze winkelstraat oogt dorps door een kleinschalige bebouwing. De plaatselijke straatverbreding faciliteert een vorm van toe-eigening die lineair geordend is en ruimte laat voor het winkelend verkeer. Dit is de ontmoetingsplek van de buurt.

De straat heeft een uitgesproken karakter, mede door de als cipressen gesnoeide bomen, die op initiatief van de lokale middenstand geplaatst zijn.

Winkeliers zijn actief in de openbare ruimte met luifels als uitnodigend gebaar.

Ze streven naar gezelligheid, met de kenmerkende tuincentrumesthetiek.

**011**  
*Signs of space*

The small-scale buildings give this shopping street a village-like appearance. Local widening of the street facilitates a kind of appropriation that is linearly organised and leaves room for shopping traffic. This is the neighbourhood's meeting place.

The street has a marked character of its own, partly because of the trees pruned to resemble cypresses, placed there on the initiative of local tradespeople.

Shopkeepers play an active role in public space, with canopies as a welcoming gesture.

The aim is conviviality, with a characteristic garden-centre appearance.



012  
Burgerbeheerders  
't Nijmanshofje: boerderij in  
een woonstraat

012  
Civic management  
't Nijmanshofje: a farm in  
a residential street

eigenaar / owner



beheerder / management

013  
Signs of space

Deze kinderboerderij is een allang bestaand burgerinitiatief, opgezet door actieve buurtbewoners. De verkeersdoorgang is geblokkeerd door een oversteekplek met verkeerspaaltjes.

De beheersvorm is een menging van publiek en privaat. Is dit bankje van de boerderij of van de overheid?

De afscheiding is informeel, de kamerplanten verwijzen naar huiselijkheid.

Trotse schildering van een boerenrefereert aan een agrarisch leven.

013  
Signs of space

This petting farm is a long-standing civic initiative launched by enterprising local residents. Traffic flow is obstructed by a pedestrian crossing with bollards.

Management is a blend of public and private: does this bench belong to the farm or the local authority?

The boundaries are informal; the indoor plants suggest domesticity.

An imposing painting of a farmyard provides a reference to agricultural life.



**014**  
 Overheidsbeheerders  
 Jacob Hamelinkschool:  
 anonimiteit en controle  
 versus vandalisme

**014**  
 Governmental management  
 The Jacob Hamelink school:  
 anonymity and supervision  
 versus vandalism

eigenaar / owner



beheerder / management



**015**  
*Signs of space*  
 Deze buurtschool maakt  
 geen uitnodigend gebaar  
 naar de wijk. De entree is  
 teruggetrokken. Er zijn geen  
 uitgesproken toe-eigenings-  
 of overgangsgebieden.

De verbinding met het  
 openbare terrein is geblok-  
 keerd: de deuren kunnen  
 niet langer open.

Er zijn ooit bloembakken  
 neergezet om de gevel op  
 te fleuren, maar deze wor-  
 den niet onderhouden.

Er is sprake van illegale  
 toe-eigening door de lokale  
 jeugd.

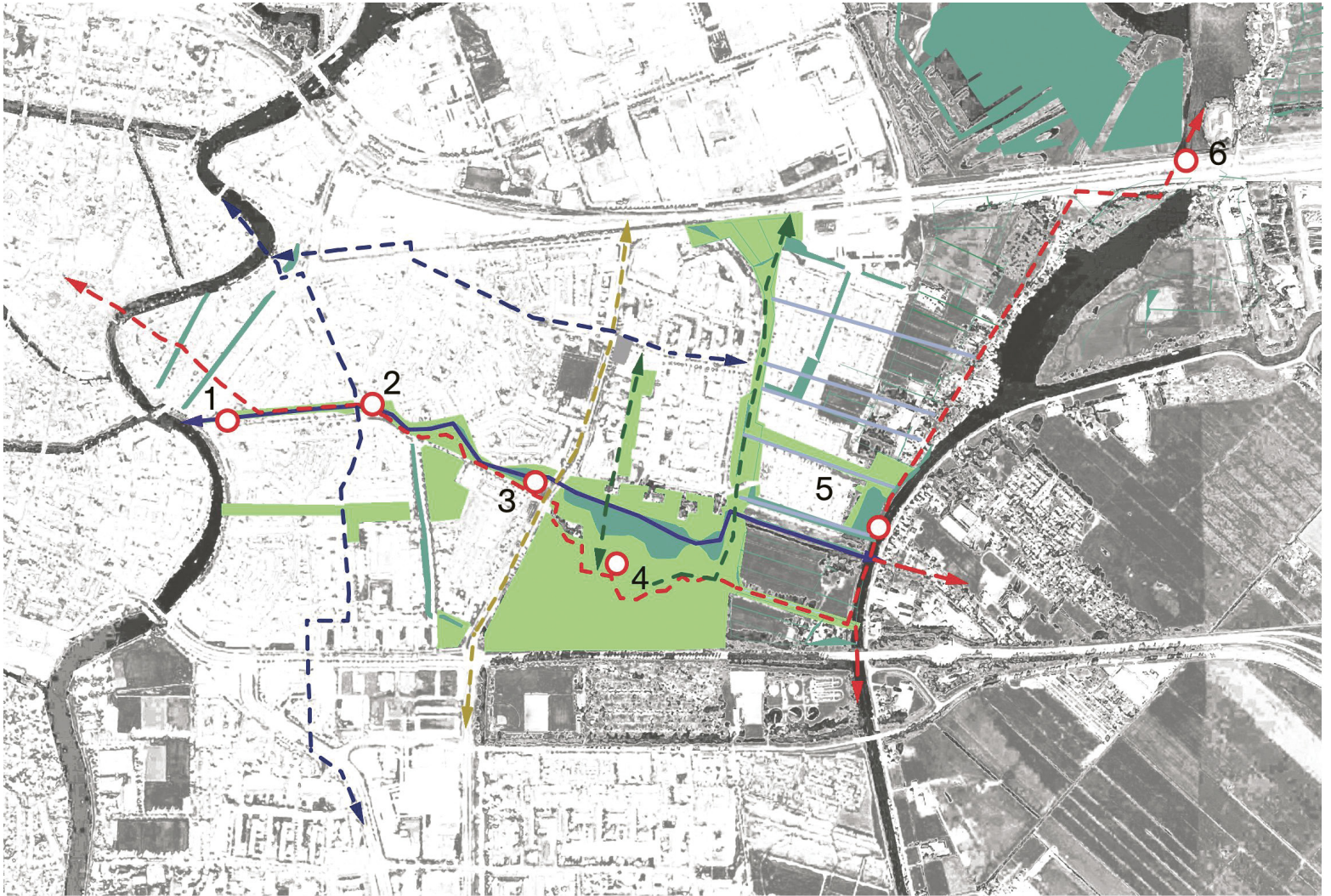
**015**  
*Signs of space*  
 This local school is not a  
 welcoming feature of the  
 district. The entrance is  
 recessed, and there are no  
 obvious appropriation or  
 transition areas.

The link to the public realm  
 is obstructed, for the doors  
 no longer open.

At one point flower boxes  
 were provided to enliven the  
 façade, but they were not  
 looked after.

There is illegal appropriation  
 by local youth.





## 016

*Van Zomerzone naar Zomerstad: architectonische interventies in de publieke ruimte*  
Zomerzone heeft veel kwaliteiten die nooit zijn geïntegreerd in de wijkontwikkeling. De oude trekvaart de Zomervaart is zo'n verborgen juweel. Wij stellen voor deze oude trekvaart opnieuw te verbinden met het Spaarne en de Liede. Er ontstaat een wijkoverstijgende recreatieve route die het centrum met het Groene Hart verbindt. Op

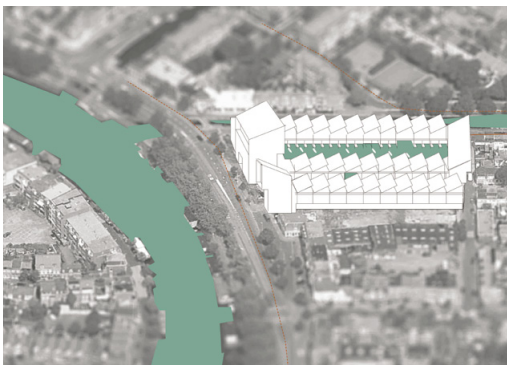
strategische kruispunten tussen groen en straten stellen we kleine ingrepen en programma's voor, die kansen bieden voor lokale initiatiefnemers, maar ook een buurtoverstijgende functie hebben. De nieuwe route verknoopt groen en stedelijke activiteit tot een coherente openbare onderlegger van de wijk. Zij vormt de basis voor een verdere ontwikkeling van onderop, vanuit de lokale identiteit.

## 016

*From Zomer Zone to Zomer City: architectural interventions in public space*  
Zomerzone has many assets that have never been integrated into the development of the district. One such hidden jewel is the old barge canal, the Zomervaart. Our proposal is that the canal should be reconnected to the Spaarne and the Liede. This will create a main recreational route linking the centre of Haarlem to the Green

Heart of the Randstad. We suggest small interventions and programmes at strategic intersections between green spaces and streets; these anchors will not only provide opportunities for enterprising local people, but will also attract visitors. The new route will combine green space and urban activity into a new public structure for the district. It will lay the foundations for further bottom-up development based on local identity.

- — — — — ➤ Wandel- en fietsroute / Pedestrian and cycle route
- — — — — ➤ Hoofdweg / Main road
- - - - - ➤ Winkelstraat / Commercial street
- — — — — ➤ Zomervaart
- - - - - ➤ Nieuwe wandel- en fietsroute / New pedestrian and cycle route



1



2



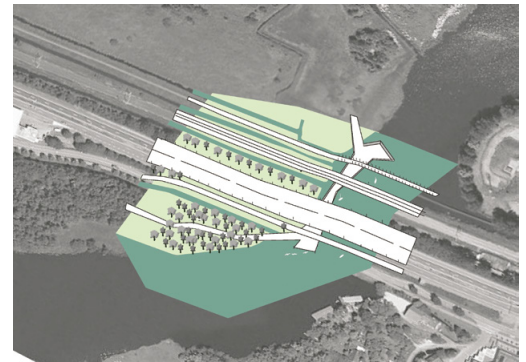
3



4



5



6

## 017

*Vormgeven van publieke overgangen tussen land en water*

1. havenwonen: woningen met een ligplaats in een vormtaal van oude houtfabriekjes aan het Spaarne.
2. visvlonder: de bestaande viskiosk naast de weekmarkt wordt gecombineerd met een steiger annex aanlegplaats en terras, met zicht op de Bavo-kerk.
3. parkway-brug: de Prins Bernhardlaan verandert ter plaatse van het Reinaldapark in een verhoogde parkway, waar het groen en het water onderdoor stromen.
4. urban farm: het Reinaldapark krijgt een boerderij die voor het parkbeheer kan zorgen en de lokale gemeenschap een plek geeft voor haar activiteiten.
5. boothotel: een klein hotel en café, een bewerking van de woonboottypologie. Het vormt een kruispunt van verschillende recreatieve routes.

6. fietsponton: dit verdiepte ponton is voorzien van zitplekken die over het water uitkijken en koppelt de fietsroute aan een natuurgebied ten noorden van de Zomerzone.

De nummers verwijzen naar bovenstaande foto's en naar de nummers in de kaart hiernaast.

## 017

*Design of public transitions between land and water*

1. harbour housing: dwellings with mooring places, in the formal idiom of the old timber factories on the Spaarne.
2. fish terrace: the existing fish kiosk next to the weekly market will be combined with a landing stage, moorings and a terrace with a view of St Bavo's Church.
3. parkway bridge: at the point where it reaches the Reinalda Park, Prins Bernhardlaan will change into a raised parkway with green space and water flowing beneath it.
4. urban farm: in the Reinalda Park there will be a farm that can look after the park and give the local community a place for its activities.
5. boat hotel: a small hotel and bar, an adaptation of the houseboat typology, forming an intersection between various recreational routes.

6. cycle pontoon: with a lowered floor and seats looking out over the water, this will link the cycle route to a nature reserve north of Zomerzone.

The numbers refer to images above and to the numbers in the map on the left page.



018

*Visvlonder*

De viskiosk is een belangrijke plek in de buurt, maar heeft geen goed terras. Door de kiosk te verschuiven naar de westoever en te combineren met een aanlegsteiger ontstaat een goede verblijfsplek aan het water. De architectuur verwijst naar de verschillende typen vlonders uit de buurt en vormt een kader voor toe-eigening.

018

*Fish terrace*

The fish kiosk is an important place in the neighbourhood, but lacks a proper outdoor terrace. Shifting the kiosk to the western bank and combining it with a landing stage will make this a pleasant place for people to enjoy the view of the water. The architecture refers to the various kinds of decking in the neighbourhood and will provide a framework for appropriation.



1



2



3

019

*Lokale vlonders*

1. sculpturaal en onverwoestbaar, abstracte verweving van routes en plekken
2. een zitplek aan het water, gedecoreerd met Zuid-Europese motieven
3. uithangbord en wegwijzer

019

*Decking in the neighbourhood*

1. sculptural and indestructible, an abstract interweaving of routes and places
2. a place to sit by the water, decorated with Southern European motifs
3. an advertisement and a signpost



020

*Parkway-brug*

Momenteel vormt de Prins Bernhardlaan een barrière die een vrije doorvaart tussen het Spaarne en de Liede verhindert. Door de rijbanen onafhankelijk van elkaar op te tillen ontstaat een sierlijke brug die door haar transparantie het park laat oversteken naar de woonbuurt. Zo wordt het park een belangrijk onderdeel van de nieuwe recreatieroute.

020

*Parkway bridge*

Prins Bernhardlaan is currently a barrier to navigation between the Spaarne and the Liede. Raising the carriageways separately will create an elegant bridge whose transparency will allow the park to cross over into the residential neighbourhood. The park will thus become a key part of the new recreational route.



1



2



3

021

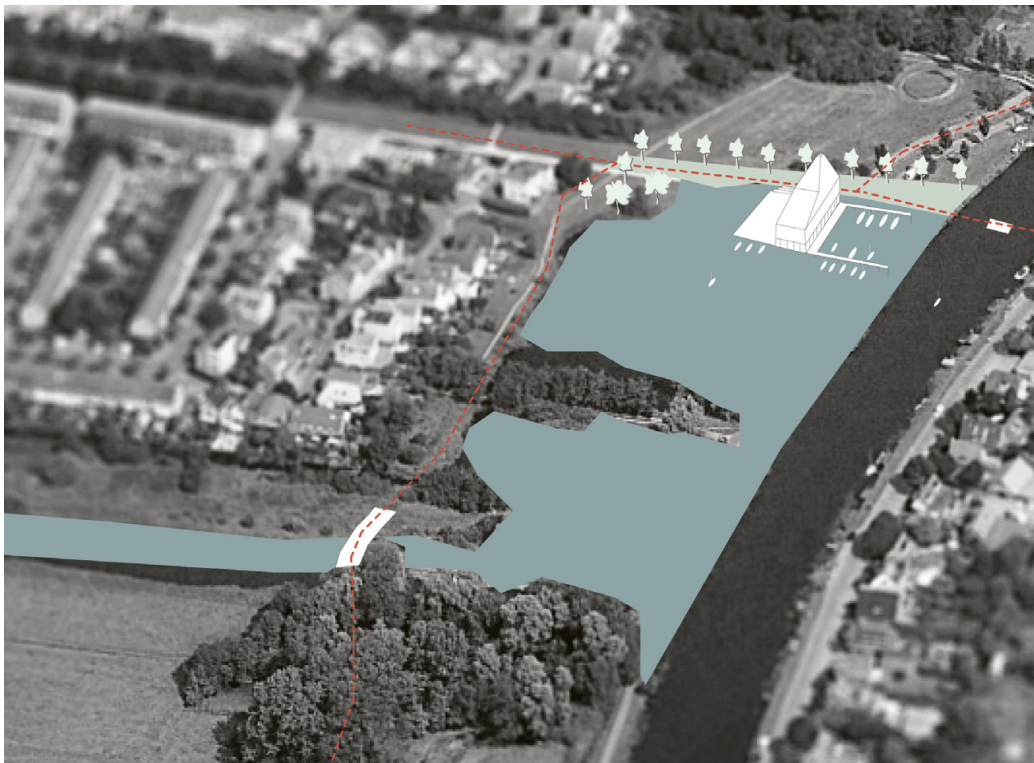
*Lokale bruggen*

1. brug als onderdeel van de straat met geïntegreerde verlichting
2. brug als transparante constructie en toegang
3. brug als object in het park

021

*Local bridges*

1. a bridge as part of the street, with integrated lighting
2. a bridge as a transparent structure and point of access
3. a bridge as an object in the park



022

*Boothotel*

In vroeger tijden waren er langs de Zomervaart verschillende uitspanningen te vinden. Het boothotel herstelt deze traditie. Op de kruising van een nieuw te realiseren trekpunt en van een fiets- en een kanoroute vormt deze boot een pleisterplaats voor voorbijgangers. De landzijde en de waterzijde hebben elk hun eigen overgang naar het landschap.

022

*Boat hotel*

In former times there were various inns along the Zomervaart. The boat hotel will revive this tradition. It will be a stopping place for passers-by at the intersection between a new canal ferry and a cycling and canoeing route. The landward and canal sides will each have their own transition to the landscape.



1



2



3

023

*Lokale woonboten*

1. Entree als formele veranda die in haar geheel over de tuin heen is geplaatst.  
 2. De tuin is ingericht met autonome objecten die de overgang tussen stoep en deur markeren: een fietsenstalling, een brug, een zitje.  
 3. De boot raakt de stoep bij de entree; de tuin is een autonome buffer zonder gebruiksfunctie.

023

*Local houseboats*

1. entrance like a formal veranda, entirely superimposed on the garden.  
 2. the garden is designed with autonomous objects marking the transition from pavement to door: bicycle racks, a bridge, a seat.  
 3. the boat touches the pavement at the entrance; the garden is an autonomous buffer without any specific function.

tions and uses of places are recorded on a map. This adds a spatial component to the sociological analysis, allowing us to identify the overlap between physical and social patterns; these are the places with collective meanings, and it is there that the greatest public impact can be achieved.

Daily use as a starting point for the identification of urban significance draws on research by the French urban anthropologist Paul-Henry Chombart de Lauwe. In sociology and planning the relationship between use and space has traditionally been determined in statistical terms, so that there is no direct link to the actual place. Chombart de Lauwe breaks with this tradition, focusing on specific use of urban space by certain groups of people and their anchorage in the city. He studies and maps the daily routines of various city dwellers, and shows how these vary from district to district – for example in his study of a student's movements entitled *Trajets pendant un an d'une jeune fille du XVI<sup>e</sup> arrondissement* ('Movements by a girl from the 16th arrondissement over a year'). His study *Paris et l'agglomération parisienne* ('Paris and its built-up area', 1952) shows that the concept of the city is shaped by the specificity and diversity of its inhabitants rather than the aggregation of urban features and characteristics.

## Representation and public meaning

On the lower scale we link morphology and use by studying the specific representation of places of encounter in the public realm. Here we use Venturi and Scott Brown's methods of analysis, as set out in, for example, *Learning from Las Vegas* (1972), which sheds light on the representation of management of places by interpreting visual symbolism in public space. They recognise a renewal of architectural means of representation, and they call for an architectural system that is able to communicate. They see communicative meaning as a separate layer, detached from tectonics and spatial qualities. The 'signs of space', which in Castex's approach were purely spatial, are thus linked to ways of appropriation and self-expression. These signs differ according to whether the function is housing (Levittown) or commerce (Las Vegas).

Places of encounter in city districts can be managed in three different ways: commercial, governmental or civic (i.e. by members of the community), as well as various combinations of these. Each type of management has its own profile – its own location patterns and dynamics. The result is always a characteristic and specific space. Commercial management designs transitional spaces to be accessible and attractive. Civic

management (examples include cultural associations and allotment gardens) focuses on the representation of their identity, with symbols expressing their role as host. Finally, governmental management, whether in informal district libraries or in more formal government offices, focuses on supervision, neutrality and standardised representations of local authority. Every type of management produces places with a pronounced character, whose managers often display great local involvement. Both the places and their managers' representations are useful starting points for architectural interventions.

## A case history: Zomerzone

In a study for the Government Buildings Agency's studio, in partnership with 5F10 (urbanism and landscape architecture) and architect/urbanist Bastiaan Gribling, we drew up a strategy for the Zomerzone ('Zomer Zone') district in the Dutch city of Haarlem. The district is located on the eastern edge of Haarlem, just outside the old city gate. Rather than 'Zomerzone', residents prefer to use the names of their own smaller neighbourhoods, which they describe as 'cheerful working-class neighbourhoods with one or two problems'.<sup>2</sup> Zomerzone has traditionally been a deprived, isolated area. It has developed its present form in stages, in response to constantly changing insights and views. Each housing neighbourhood has its own spatial and socio-economic profile and is surrounded by green and traffic networks. As a result, all the neighbourhoods are inward-looking and show little interest in what is going on in any of the others.

The city council asked the design team to find a connecting element for the district. The original idea was to make Prins Bernhardlaan (a traffic road that divides Zomerzone into an eastern and western part) more attractive by re-profiling it, i.e. narrowing it or creating a 'shared space'. The general urban plan entitled *Haarlem 2020*,<sup>3</sup> drawn up back in 2005, focuses on developments in the regional traffic structure in East Haarlem. It also includes an extensive high-rise programme. As far as Zomerzone is concerned, this means densification along the edges of the district and traffic arteries, and hence greater isolation, whereas nothing is done to improve the district's poor commercial structure. The only intervention in public space, the redesign of the Reinalda Park, is programmatically and spatially disconnected from the district. Artist Marjolijn Boterenbrood's project Reinaldapark Energiecentrale ('Reinalda Park: a powerhouse'), which aimed to give the park both local and cross-district significance in partnership with civic groups,<sup>4</sup> was rejected by the city council.

2

See [www.haarlem.nl/fileadmin/A-Z/OenS/zomerzone\\_deel3\\_samenvatting.pdf](http://www.haarlem.nl/fileadmin/A-Z/OenS/zomerzone_deel3_samenvatting.pdf), consulted on 12 December 2012.

3

See [www.cob.nl/fileadmin/user\\_upload/Afbeeldingen/De\\_Verdieping/april2012/StructuurplanHaarlem2020.pdf](http://www.cob.nl/fileadmin/user_upload/Afbeeldingen/De_Verdieping/april2012/StructuurplanHaarlem2020.pdf), consulted on 28 January 2013.

4

See [www.kijkenaarhaarlemoost.nl/reinaldapark\\_publicatie.asp](http://www.kijkenaarhaarlemoost.nl/reinaldapark_publicatie.asp), consulted on 29 January 2013.

maken van een verkeersweg die de Zomerzone in een oost- en een westdeel splitst, de Prins Bernhardlaan. Het zou dan gaan om ingrepen als herprofilering, versmalling of de introductie van een *shared space*. Het algemene structuurplan *Haarlem 2020*,<sup>3</sup> dat reeds in 2005 werd vastgesteld, zet voor Haarlem-Oost in op ontwikkeling rond de regionale verkeersstructuur. Hieraan koppelt het een grootschalig hoogbouwprogramma. Dit betekent voor de Zomerzone een verdichting langs wijkranden en verkeersaders, en daarmee een versterking van de isolatie, terwijl de zwakke commerciële structuur in de wijk zelf niet wordt aangepakt. De enige ingreep in de openbare ruimte, de herinrichting van het Reinaldapark, keert zich programmatisch en ruimtelijk af van de wijk. Het project 'Reinaldapark Energiecentrale' van de kunstenaar Marjolijn Boterenbrood, die kansen zag om het park een lokale én wijkoverstijgende betekenis te geven door samenwerking met burgergroepen,<sup>4</sup> is door de gemeente terzijde geschoven.

## De logica van de ruimte

De morfologie van de Zomerzone is alleen te begrijpen door haar ontstaansgeschiedenis te bestuderen. Door de ligging net buiten de oude stadspoort had dit gebied tot het eind van de negentiende eeuw een agrarische bestemming, aangevuld met typisch buitenstedelijke programma's, waaronder vuilnisbelten, een slachthuis, scheepswerfjes en een joodse begraaftaats. Het kanaal de Zomervaart doorkruiste het oude polderland van oost naar west en diende voor het vervoer van landbouwproducten naar de stad. Eind negentiende eeuw kwam daar een spoordijk met een stationnetje bij. De aanwezigheid van theeschenkerijen, buitenplaatsen en drinklokalen toont aan dat de polder ook een functie had als recreatieplek voor de stedelingen.

Vanaf het begin van de twintigste eeuw werd het gebied vanuit de stadspoort stapsgewijs bebouwd. Rond de eeuwwisseling waren daar eerst de arbeiderswijken Oude en Nieuwe Amsterdamse buurt, met traditionele gesloten bouwblokken. In de jaren dertig ontstond tuindorp Slachthuisbuurt, ontworpen voor de arbeiders van het Slachthuis. Na de oorlog volgden de open verkavelingen van Parkwijk, samen met de tot Reinaldapark omgetoverde vuilnisbelt, en in de jaren zeventig kwam de omslag naar lagere dichtheden in de Zuiderpolder, die het gebied opvulden met suburbane verkavelingen tot aan wat nu de stadsrand van Haarlem is, ringvaart de Liede. Momenteel wonen er twintigduizend mensen<sup>5</sup> (dertien procent van het totaal van Haarlem) en is de Zomerzone iets groter dan een gemiddelde stadswijk.

De fysieke structuur van de Zomerzone is niet bepaald door een alomvattend stedenbouwkundig plan zoals we dat kennen van naoorlogse wijken. De wijk is gegroeid zonder duidelijke hiërarchie of overkoepelend idee en bestaat uit een nevenschikking van ideale wijkopzetten uit verschillende perioden. Een aantal elementen van de hierboven beschreven historische onderlegger, zoals de vaart, de spoorlijn, het landgoed/slachthuis en de vuilnisbelt/het wijkpark, blijkt echter een grote persistentie te hebben en onoverkomelijke barrières te vormen bij de ontwikkeling van het gebied. De negentiende- en twintigste-eeuwse bebouwing heeft zich hieromheen genesteld, soms als losse structuren, soms met overlapping, soms volledig autonoom, soms parallel en soms als overschrijving. De Zomerzone leest daarom als een eilandenrijk, met het groen als de zee. Dit groen is vanaf de eerste planmatige uitbreidingen in de jaren dertig ingericht als esthetisch kijkgroen en -blauw, maar nooit herkend als strategisch middel. De Zomerzone wordt aan de oostzijde begrensd door de 'groene zoom', gelegen aan de Liede. Deze is onderdeel van een planologische bufferzone, een doorlopend groengebied dat Haarlem aan de oostzijde omsluit en aansluit op de Rijksbuffer tussen Amsterdam en Haarlem.

De Zomervaart loopt dwars door de wijk en rijgt diverse historische artefacten, kleine openbare ruimtes, het Spaarne en de Liede aaneen. Dit maakt haar tot een van de belangrijkste structuren, ook al wordt ze momenteel door bewoners vooral beleefd als de 'achterkant' van de buurt. De vaart refereert als strategische verbinding tussen het oude Haarlemmermeer en de stad aan de oorspronkelijke betekenis van de polder. Ook de vaarcultuur rondom de Zomervaart, de vele woonboten en de bootjes bepalen de identiteit van dit deel van de wijk. De botencultuur die we kennen van het Spaarne, met grote jachten, veel scheepswerven en de Staande Mastroute, heeft een kleine pendant in de Zomervaart. Hier geen jachten, maar motorbootjes en aanlegsteigers, woonboten en een viskiosk. Het is een gemiste kans dat de Zomervaart geen doorgaande vaarroute vormt tussen het Spaarne en de Liede vanwege een te lage brug aan het Spaarne en een duiker onder de Prins Bernhardlaan, die alleen bevaarbaar is voor (onbemande) kano's.

In de Zomerzone staat het verkeerssysteem haaks op de groenstructuur. Synergie tussen groen en verkeer ontbreekt: kruisingen kennen nergens stedenbouwkundige of programmatische verbijzonderingen, structuren belemmeren elkaar zelfs. De verkeerstructuur is kleinschalig en verbindt de verschillende buurten via een stelsel van kleine pleinruimtes. Dit systeem is in de jaren zestig aangevuld met twee 'parkwegen', die de

3

Zie [www.cob.nl/fileadmin/user\\_upload/Afbeeldingen/De\\_Verdieping/april2012/StructuurplanHaarlem2020.pdf](http://www.cob.nl/fileadmin/user_upload/Afbeeldingen/De_Verdieping/april2012/StructuurplanHaarlem2020.pdf) – geraadpleegd 28 januari 2013.

4

Zie [www.kijkenaarhaarlemoost.nl/reinaldapark\\_publicatie.asp](http://www.kijkenaarhaarlemoost.nl/reinaldapark_publicatie.asp) – geconsulteerd 29 januari 2013.

5

Zie [www.haarlem.nl/fileadmin/A-Z/OenS/zomerzone\\_deel3\\_samenvatting.pdf](http://www.haarlem.nl/fileadmin/A-Z/OenS/zomerzone_deel3_samenvatting.pdf) – geconsulteerd 12 december 2012.

## Logic of space

Zomerzone's morphology can only be understood by studying how the district developed. Located just outside the city gate, the area remained agricultural until the late nineteenth century, but also contained various extra-urban programmes such as refuse tips, a slaughterhouse, small shipyards and a Jewish cemetery. The Zomervaart canal, which bisected the old polder landscape from east to west, was used to transport agricultural produce to the city. At the end of the nineteenth century a railway embankment and a small station were added. The presence of teahouses, country estates and drinking establishments shows that the polder was also a place of recreation for city-dwellers.

In the early twentieth century the area was gradually built up from the city gate outwards. This began around the turn of the century with the working-class Oude Amsterdamse Buurt and Nieuwe Amsterdamse Buurt districts, made up of traditional closed urban blocks. The Slachthuisbuurt garden village was built to house slaughterhouse workers in the 1930s. After the war this was followed by the spacious plots of the Parkwijk district, together with the Reinalda Park (on the site of a former refuse tip); in the 1970s came the shift to lower density in the Zuiderpolder, which filled the area with suburban plots up to what is now the edge of the city, the Liede ring canal. There are currently 20,000 people living there<sup>5</sup> (13% of Haarlem's total population), and Zomerzone is only slightly larger than an average city district.

The structure of Zomerzone is not the result of a comprehensive urban plan of the kind seen in post-war housing estates. The district has not evolved with a clear hierarchy or all-embracing idea, but is an assortment of ideal district designs from various periods. However, a number of features from the aforementioned historical geometry, such as the canal, the railway, the country estate/slaughterhouse and the refuse tip/district park, have proved very persistent and are insurmountable barriers to the development of the area. The nineteenth- and twentieth-century urban fabric has been organised round them, sometimes as separate structures, sometimes overlapping, sometimes completely autonomous, sometimes parallel and sometimes superimposed. Zomerzone can therefore be read as an archipelago, with its green space as the sea. From the first planned expansions in the 1930s onwards this green space was designed as visually attractive green and blue, but it was never treated as a strategic resource. Zomerzone is bounded to the east by the Green Fringe along the Liede. This is part of a planned buffer zone, a continuous green area surrounding

Haarlem to the east and linking up with the section of green belt between Amsterdam and Haarlem.

The Zomervaart canal runs straight across the district, connecting various historic artefacts, small public spaces, the River Spaarne and the Liede. This means it is one of the main structures in the area, even though at present residents mainly perceive it as the 'back' of the neighbourhood. As a strategic link between the former Haarlemmermeer lake and the city, the canal is a reference to the original meaning of the polder. The boating culture round the canal, with its many houseboats and dinghies, helps determine the identity of this part of the district. The larger-scale boating and shipping culture on the Spaarne, with big yachts, numerous shipyards and the 'fixed-mast route', has a smaller counterpart in the Zomervaart; here there are no yachts, but motor boats and landing stages, houseboats and a fish kiosk. Unfortunately, because of a low bridge on the Spaarne and a culvert under Prins Bernhardlaan which can only be negotiated by unmanned canoes, the canal cannot be used as a through route between the Spaarne and the Liede.

The traffic system in Zomerzone clashes head-on with the green structure. There is no synergy between green space and traffic: intersections have no special urban planning or programmatic features, and structures even conflict. The small-scale traffic structure links up the various neighbourhoods through a system of small squares. This was supplemented in the 1960s by two 'parkways' which provide access to the city centre and form solid boundaries round the district. Prins Bernhardlaan links up these two roads and forms a barrier between the two parts of Zomerzone. Especially since it is due to become part of the Haarlem Ring Road, the value of Prins Bernhardlaan to the district is questionable.

## Logic of use: the lived-in city

In our analysis of use, we have classified places of encounter according to their type of management: commercial, governmental or civic. The analysis reveals that Zomerzone has a number of functionally and spatially district-specific assets that are linked to the history of the area, and hence to local identity. It is also striking that the area itself has hardly any cross-district functions. Like its physical design, its use turns out to be very much focused on the neighbourhood.

### *Commercial places of encounter*

These are organised in a linear manner. The two pre-war shopping streets have a small-scale, village-like appearance. The clusters of shops, which



bereikbaarheid van Haarlem-centrum garanderen en harde randen vormen om de wijk. De Prins Bernhardlaan vormt de doorsteek tussen deze twee wegen en creëert een barrière tussen de twee delen van de Zomerzone. Het is de vraag, temeer omdat deze straat onderdeel gaat worden van de Ring van Haarlem, wat de Prins Bernhardlaan als kwaliteit voor de wijk kan brengen.

## Logica van gebruik: de geleefde stad

Voor de analyse van het gebruik hebben we de plekken van samenkomst per type beheerder geordend: commercieel beheer, maatschappelijk beheer en beheer door burgers. Uit deze analyse is op te maken dat de Zomerzone een aantal voorzieningen kent die wijkspecifiek zijn, zowel in functie als ruimtelijk, en dat juist deze voorzieningen verknoopt zijn met de geschiedenis van het gebied en daarmee gekoppeld zijn aan de lokale identiteit. Tegelijk valt op dat er in het gebied zelf nauwelijks functies te vinden zijn met een wijk-overstijgende betekenis. Het gebruik blijkt, net als de fysieke opzet, sterk gericht op de eigen buurt.

### *Commerciële plekken van samenkomst*

De commerciële plekken zijn lineair geordend, de twee vooroorlogse winkelstraten hebben een kleinschalig en dorps uiterlijk. De winkelclusters dateren uit de naoorlogse periode en bestaan uit een strip zieltogende winkels in de zuidrand en in het oosten een wat succesvoller winkelcentrum naast de Prins Bernhardlaan. Er is een kleine weekmarkt in een straatje langs de Zomervaart. Alleen in de Groene Zoom zijn commerciële functies gekoppeld aan het groen. Daar bevindt zich een aantal recreatieve voorzieningen, zoals een camping en een manege, maar deze zijn vanuit de wijk slechts via een omweg bereikbaar.

Beheerders gebruiken de gangbare commerciële *signs of space*, met een ingericht overgangsgebied onder de luifels: uithangborden, uitstallingen en terrassen trekken het winkelende publiek naar binnen. Bijzondere plekken zijn de boot van bloemenwinkel Makkellie, een historisch overblijfsel van het bloembollenvervoer over water, een viskiosk aan de Zomervaart en de weekmarkt langs de Zomervaart. In sommige gevallen heeft de lokale commercie behoefte aan specificiteit en een eigen identiteit en organiseert ze zelf de openbare ruimte: de winkeliersvereniging regelde de karakteristieke, als cipressen gesnoeide bomen aan de Amsterdamstraat.

### *Maatschappelijke plekken van samenkomst*

De wijkvoorzieningen organiseren zich op verschillende manieren langs de verkeersstructuren en bestaan veelal uit institutionele gebouwen. Grotere voorzieningen liggen aan de Prins Bernhardlaan, zoals een enorm antroposofisch bejaardentehuis, diverse scholen en sportaccommodaties. Kleinere liggen in het hart van elke buurt; een enkele school of kerk is monumentaal gepositioneerd aan de Zomervaart. Ook hier weer nauwelijks wijkoverstijgende betekenis, en de *signs of space* zijn die van generieke overheidsinstanties en zijn gericht op controle en neutraliteit.

### *Civic plekken van samenkomst*

Het levendige culturele en buurtverenigingsleven speelt zich grotendeels af in de buurtjes zelf, in oude winkelpanden. Daarmee is deze structuur relatief verborgen en gefragmenteerd. Ook op dit vlak is er weinig contact tussen de buurten. Een wijkoverstijgende betekenis heeft de moskee, maar deze ligt geïsoleerd in het Reinaldapark. De kunstenaars Boterenbrood trof zeer gespecialiseerde burgerverenigingen aan, variërend van een libelleclub (een natuurvereniging die zich interesseert voor libellen) en een *lawn bowls*-club tot een organisatie voor jeugdwerk in vakantietijd. Het beheer is vaak zeer persoonlijk en betrokken. Zo is er een kinderboerderij gevestigd midden in de Amsterdamse buurt op de plek van een bomgat uit de Tweede Wereldoorlog. Het *lawn bowls*-veld is perfect geschoren. De nieuwbouw van de moskee is ontworpen als een *landmark* voor de wijk.

Er is één plek die opvalt door haar grote variatie en sterk locatie-gerelateerd gebruik: de Groene Zoom. Groenstructuur, recreatieve voorzieningen en wonen zijn op een interessante manier verweven. Dit maakt haar tot de meest dynamische plek van de Zomerzone. Hier bevinden zich een woonbotengemeenschap, een camping, een manege, een woonwagenkamp, de joodse begraafplaats, weilanden, grote bootvilla's (woonboten die eruitzien als villa's) en oude boerderijen. Je kunt er kamperen, schaatsen slijpen, paarden stallen, joggen of fietsen, maar er wordt ook gewoon op uitermate geprivatiseerde en verkavelde landbouwpercelen; elke centimeter is benut. Hier heerst een cultuur van het buitenleven en van handige ondernemers aan de rand van het Groene Hart. De Zoom is slechts op een indirecte manier, via een ventweg naast de snelweg, met Haarlem verbonden. Deze wereld contrasteert met de aangrenzende, aangeharkte woonwijk. Er is geen enkele doorsteek of verbinding: het zijn twee aparte werelden, geheel in zichzelf gekeerd.

date from the post-war period, include a strip of fading shops on the southern edge and, to the east, a somewhat more successful shopping centre next to Prins Bernhardlaan. There is a small weekly market in a street along the Zomervaart. It is only in the Green Fringe that commercial functions are related to green space; here there are a number of recreational facilities such as a campsite and a riding school, but these can only be reached from the district by going a long way round.

The managers use the customary commercial signs of space, with a designed transitional area under the canopies: shop signs, displays and terraces that attract shoppers inside. Special places are the Makkellie florist's boat (a historical memento of flower-bulb transport by water), a fish kiosk on the Zomervaart and the weekly market along the canal. In some cases local entrepreneurs have felt a need for specificity and an identity of their own, and have organised public space themselves: for example, the shopkeepers' association has arranged for the planting of trees pruned to resemble cypresses along Amsterdamstraat.

#### *Governmental places of encounter*

District facilities are organised in various ways along the traffic structures, and are often institutional buildings. Larger facilities are located on Prins Bernhardlaan, for example a huge anthroposophical home for the elderly, various schools and sports centres. Smaller ones are located in the heart of each neighbourhood; an occasional school or church is monumentally sited on the Zomervaart. Here again there is hardly anything of cross-district significance, and the signs of space are those of generic government institutions, with the focus on supervision and neutrality.

#### *Civic places of encounter*

The vigorous cultural and neighbourhood associations are mainly active in the neighbourhoods themselves, in former shop premises. This structure is therefore relatively inconspicuous and fragmented. Here again, there is little contact between the neighbourhoods. One building of cross-district significance is the mosque, but this is isolated in the Reinalda Park. The artist Marjolijn Boterbrood came across highly specialised civic associations, ranging from a dragonfly club (an association of nature-lovers with a special interest in dragonflies) and a lawn bowls club to an organisation for youth work in holiday periods. Their managers are often very personally involved. There is a petting farm for children in the middle of the Amsterdamse Buurt neighbourhood on the site of a Second World War bomb crater. The bowling

green is trimmed to perfection. The newly built mosque has been designed as a landmark for the district.

One place is striking for its great variety and highly location-related use: the Green Fringe. In this green structure, recreational facilities and housing are interwoven in fascinating ways. Here we find a houseboat community, a campsite, a riding school, a trailer park, the Jewish cemetery, meadows, large 'villa boats' (houseboats built to look like detached houses) and old farms. You can camp, get your skates sharpened, stable your horses and go jogging or cycling there, but people also live there on privatised plots of farmland; every square inch of land is put to use. The culture here is one of freewheeling outdoor life on the edge of Holland's Green Heart. The Fringe is connected to Haarlem only indirectly, via a service road next to the motorway. This world contrasts starkly with the neat-and-tidy adjoining housing district. There are no traffic links whatever between the two: these are separate, inward-looking worlds.

### From Zomer Zone to Zomer City: recharging the green buffers

Our analysis made us decide to abandon Prins Bernhardlaan as part of the assignment, since it is inevitably a barrier and provides no points of reference for a district identity. In our view, the newly built large-scale housing programme along the road was incompatible with the notion of Prins Bernhardlaan as a linking feature in the district. Nor did the ring-road function strike us as conducive to attractive public space. A tunnel under the district – the residents' preferred choice – seemed financially prohibitive.

To put Zomerzone on the map, we decided to intervene in the district's most obvious linking structure: the Zomervaart canal. Since this cuts across the district at several key points, the architectural assignment can be confined to small interventions at intersections between through routes (fig. 17). Our proposal is the construction of a houseboat harbour on a vacant plot next to the River Spaarne, and the addition of a wooden landing stage and outdoor terrace to the fish kiosk. The culvert under Prins Bernhardlaan will be replaced by an elegant bridge with four separate carriageways which vessels can pass beneath, and the Reinalda Park will be used for a restaurant with a fish farm. The route will end at the Liede with a canoeing hotel and a stop for the canal ferry to the Green Heart. This will restore the link between the Spaarne and the Liede, and connect it to a number of specific functions that are already present in the area. The typologies we

## Van Zomerzone naar Zomerstad: opladen van de groene buffers

De analyse deed ons besluiten om de Prins Bernhardlaan als opgave te verlaten vanwege haar onontkoombare eigenschap van scheidslijn en het ontbreken van aanknopingspunten voor een wijk-identiteit. Het juist gebouwde grootschalige woonprogramma aan de laan vormde in onze ogen geen goede start voor de idee van de Prins Bernhardlaan als wijkverbinder. Bovendien leek ons de ringfunctie moeilijk te verenigen met een aantrekkelijke verblijfskwaliteit van de openbare ruimte. Ondertunneling, een wens van de bewoners, kwam ons als financieel niet haalbaar voor.

Om Zomerzone op de kaart te zetten besloten wij aan te grijpen op de meest voor de hand liggende verbindende structuur in de wijk: de Zomervaart. Doordat de vaart de wijk op een aantal cruciale plekken doorsnijdt, kan de architectonische opgave zich beperken tot kleine ingrepen op kruispunten van doorgaande routes (afb. 17). Aan het Spaarne, op een braakliggend terrein, suggereren wij de aanleg van een haven voor woonboten, en de viskiosk krijgt een aanlegvlonder annex terras. De duiker onder de Prins Bernhardlaan wordt een sierlijke brug met vier losse rijbanen waar de vaart onderdoor stroomt, het Reinaldapark wordt ingezet voor een restaurant met visboerderij. De route eindigt bij de Liede met een kanohotel, waar de trekpont naar het Groene Hart aanlegt. De vaarroute van het Spaarne naar de Liede wordt zo in ere hersteld en gekoppeld aan een aantal specifieke functies die al in het gebied aanwezig zijn. De typologieën die we inzetten zijn een bewerking van in het gebied gevonden elementen die de overgang tussen water en land markeren: vlonders, steigers, woonboten, terrassen, bruggen. Zo verandert de Zomervaart van achterkant in een belangrijke openbare ruimte met zowel lokale als wijkoverstijgende betekenis.

Deze openbare ruimte zal op de nieuwe plekken van samenkomst worden beheerd door commerciële partijen die een slimme samenwerking aangaan met actieve bewonersgroepen en maatschappelijke organisaties. De kleinschalige economische dynamiek van de Groene Zoom wordt de wijk in getrokken en waarborgt de publieke betekenis. Dit commerciële en recreatieve programma wordt de aanjager van de nieuwe opgave. Zo wordt het krachtigste publieke programma de juiste plek geboden. De functies creëren overlappingsen tussen stedelijk en buurtgebruik en verhogen de vitaliteit van de wijk. Het verbinden van verschillende routes met interessante openbare en semiopenbare verblijfsplekken is daarbij essentieel. Zo wordt een nieuwe structuur gecreëerd met een eigen identiteit.

Bij deze alternatieve beheerscoalities past een nieuwe architectuur, die gebruikmaakt van de lokale identiteit. De voorstellen speculeren op een coalitie van *stakeholders* van het publieke domein en de architectonische eisen die zij stellen. Ze definiëren de overgangsräume in een architectonisch onderzoek van overlappen, oprekken en omkaderen. De architectuur wordt geformuleerd op twee niveaus: als object en als kader voor toe-eigening. Daarmee wordt ingespeeld op de kenmerken die we in de analyse vaststelden bij de verschillende beheerders en hun omgang met de toe-eigeningszone.

## Conclusie

Nu grootschalige herstructurering van de baan is, ontstaat er steeds meer belangstelling voor methoden die de wijk geleidelijker kunnen transformeren. Wij ontwikkelden een ontwerpmethod om bestaande stedelijke structuren te herinterpreteren en te intensiveren. Het aangrijpingspunt ligt in een nieuwe programmering en een nieuw beheer van de publieke ruimte, in combinatie met wijkspecifieke architectonische interventies. Elke stadswijk kent een eigen logica van plekken van samenkomst, met eigen patronen, gebruiken en beeldtaal. Op wijkniveau gaat het om het herkennen van de publieke dragers, zowel ruimtelijk als sociaal. Op het lagere schaalniveau is de relatie tussen de beheerder en de aansluiting met het publieke domein bepalend voor het succesvol functioneren van een plek.

Hoe gemakkelijk het ook klinkt, het inzetten van een specifieke programmering voor het beheer van de publieke ruimte is vaak erg moeilijk. De *stakeholders* liggen niet voor het oprapen, en zij worden op straat niet herkend. We doen hier twee suggesties. Het is belangrijk om ook winkels, recreatie en horeca toe te laten als drager van het stedelijke domein in plaats van alleen maatschappelijke voorzieningen. Het andere advies is dat overheden gebruik moeten maken van mediators die de discussie over het publieke domein inhoudelijk kunnen voeren en initiatieven van onderop kunnen kanaliseren.

Tot slot. Waarin verschilt een wijk als Zomerzone van het geplande weefsel in de door ons eerder onderzochte wijken? In Haarlem-Oost troffen we een gefragmenteerde structuur aan. Het gebrek aan ordening veroorzaakte een geïsoleerde positie en negeerde kansen. Juist in deze wijk moet de potentie in de scheidende buffers worden gezocht en niet in de buurtjes die al een uitgesproken identiteit hebben. Juist de veronachtzaamde en de gestileerde groengebieden, de landschappelijke en historische onderlegger, de ongeplande buffers en randen kunnen weer de

verbindende betekenis oppakken die ze van huis uit eens hadden. Hun ambivalentie, enerzijds als drager van een nieuwe, groene stedelijkheid, anderzijds als scheidslijn tussen buurten, is tegelijk hun kracht. Het ligt allemaal voor het oprapen, maar wacht nog op het moment van oogst.

propose are an adaptation of existing features that mark the transition from water to land: decking, landing stages, houseboats, outdoor terraces and bridges. Instead of being the 'back' of the district, the canal will thus become a key public space of local as well as cross-district significance.

Commercial parties that will enter into intelligent partnerships with active residents' groups and civil-society organisations will manage this public space at the new places of encounter. The small-scale economic dynamics of the Green Fringe will be absorbed into the district and will guarantee public relevance. This commercial and recreational programme will be the driving force behind the new assignment. This provides the right setting for a vigorous public programme. The functions will create overlaps between urban and neighbourhood uses and enhance the vitality of the district. Linking up various routes with interesting public and semi-public places for people is an essential part of this. The result will be a new public structure with its own characteristic identity.

These alternative management coalitions will require a new architecture that makes use of local identity. Our proposals are based on a coalition of stakeholders in the public realm and their architectural requirements. These will define the transitional space in an architectural study of overlapping, stretching and framing. The architecture will be formulated on two levels: as an object, and as a framework for appropriation. This will take account of the features of the various types of management and their ways of handling the appropriation zone, as identified in our analysis.

## Conclusion

Now that large-scale restructuring has ceased to be an option, there is growing interest in methods that can transform districts more gradually. We have developed a design method aimed at reinterpreting and enhancing existing urban structures. The starting point is new programming and new management of public space, in conjunction with district-specific architectural interventions. Every city district has its own logic of places of encounter, with their own patterns, customs and visual idioms. At district level we need to identify the public anchors, both spatial and social. On the lower scale, the way in which management relates to the public realm will determine whether a place can function successfully.

However easy it may sound, the use of specific programming for the management of public space is often very difficult. Stakeholders are not readily identifiable. Here we would like to make

two suggestions. It is important to include shops and places of recreation and entertainment, rather than just social facilities, as anchors for the urban realm. Our other suggestion is that local authorities should make use of mediators to fuel a substantive debate on the public realm and to channel bottom-up initiatives.

Finally, what is the difference between a district such as Zomerzone and the planned fabric of the districts we have previously studied? In East Haarlem we were confronted with a fragmented structure. Lack of organisation had resulted in isolation and wasted opportunities. In a district such as this, potential lies in the buffers rather than the various neighbourhoods, which already have pronounced identities of their own. The neglected green areas, the unplanned buffers and the fringes can again assume their role as connecting structures that they once had as part of the historical geometry. Their ambivalence, as vehicles for a new, green urbanity and as dividing lines between neighbourhoods, is also their strength. It's all there – it just needs harvesting.