

Nederlandse architectuur in China

Leen van Duin en Willemijn Wilms Floet

China is zeer geïnteresseerd in de Nederlandse architectuur en wil de wetenschappelijke, culturele en professionele uitwisseling en internationale samenwerking op het gebied van de creatieve industrie versterken. De *China Central Academy of Fine Arts (CAFA)* in Beijing heeft daarom de Technische Universiteit Delft uitgenodigd een tentoonstelling samen te stellen die een overzicht biedt van de ontwikkelingen in de Nederlandse architectuur en het 'Dutch Design' in de afgelopen eeuw. Met de tentoonstelling *Honderd jaar Nederlandse architectuur. Van Berlage tot Koolhaas*, die op 15 mei 2009 werd geopend, wordt de ideeënrijkdom van de Nederlandse architectuur in heden en verleden in samenhang getoond.¹ De tentoonstelling vormt zo een stimulans voor de groeiende vraag naar het Nederlandse ontwerp in de context van ruimtelijke ordening, volkshuisvesting, kunst(nijverheid) en architectuur.

De Nederlandse architectuur van de twintigste eeuw staat internationaal gezien hoog aangeschreven. Daarom vonden prof. ir. Leen van Duin van de TU Delft en prof. Lu Pinjing van de Central Academy of Fine Arts (CAFA) in Beijing, die allebei hoge verwachtingen hebben van de onderwijskundige, wetenschappelijke en culturele uitwisseling, het een goed idee om enkele hoogtepunten van de eigentijdse Nederlandse architectuur te presenteren in het prestigieuze CAFA Art Museum in Beijing van de architect Arata Isosaki. In hun faculteiten neemt de idee van continuïteit een belangrijke plaats in. Beide opleidingen streven naar een subtiel evenwicht tussen conventie en inventie in het ontwerp en de creatieve industrie.

Hoe komt het dat de Nederlandse architectuur in het buitenland zo hoog staat aangeschreven? Dat heeft alles te maken met een innovatieve twintigste eeuw met uitgesproken posities en een levendig debat dat ook internationaal sterk de aandacht trok, maar zeker ook met de uitstekende opleidingen, die in de tweede helft van de twintigste eeuw ontwerpers hebben afgeleverd die internationaal hoog aangeschreven staan en wier ont-

¹ De tentoonstelling werd vormgegeven door Li Xiaoming Li Limei; de tijdslijn en de posters werden ontworpen door Max Risselada, Willemijn Wilms Floet en Bart Lans. De logistiek was in handen van Agnes Wijers en Tessa Wijtman-Berkman. De tentoonstelling werd financieel mogelijk gemaakt door bijdragen van de faculteit Bouwkunde van de TU Delft, de Central Academy of Fine Arts en het CAFA Art Museum in Beijing, de Nederlandse ambassade in Beijing en China Architecture & Building Press. De maquettes van de vijf twintigste-eeuwse gebouwen werden gesponsord door de TU Delft en de Rijksgebouwendienst in Den Haag. Maquettes, tekeningen en foto's van de hedendaagse projecten werden ter beschikking gesteld door de architectenbureaus en het NAI.

Dutch architecture in China

Leen van Duin en Willemijn Wilms Floet

China is greatly interested in Dutch architecture and seeks to strengthen the scientific, cultural and professional exchange and international cooperation in the realm of the creative industries. This is why the China Central Academy of Fine Arts in Beijing has invited the Delft University of Technology to create an exhibition presenting an overview of developments in Dutch architecture and Dutch design from the last century. With the exhibition *Hundred Years of Dutch Architecture. From Berlage to Koolhaas*, which opened on May 15th of 2009, the correlation of ideas of Dutch architecture in the past and the present was shown.¹ The exhibition contributed to the growing demand for Dutch Design in the context of urban planning, housing, applied arts and architecture in China.

From an international point of view, Dutch twentieth-century architecture holds a strong position. For this reason Prof. Ir. Leen van Duin of Delft University of Technology and Prof. Lu Pinjing of the China Central Academy of Fine Arts (CAFA), both believing in the intensification and extension of educational, scientific and cultural exchange, thought it would be a good idea to present some highlights of contemporary Dutch architecture in the prestigious CAFA Art Museum in Beijing, designed by Arata Isosaki. In the educational programs of both their faculties the idea of continuity is important. The programs strive to achieve a finely tuned balance between convention and invention in design and the creative industry.

Why is Dutch architecture so well received internationally? That surely has to do with an innovative twentieth century with distinct positions and a lively debate that attracted a significant amount of international attention, as well as an excellent educational system that produced highly regarded designers in the second half of the twentieth century whose designs were published all over the world. This was reflected in the exhibition *From Berlage to Koolhaas*. To celebrate the Chinese edition of *A Hundred Years of Dutch Architecture, 1901-2000* (editors: Leen van Duin and

¹ The exhibition was designed by Li Xiaoming Li Limei; the calendar and the posters were designed by Max Risselada, Willemijn Wilms Floet and Bart Lans. Agnes Wijers and Tessa Wijtman-Berkman took care of the logistics. The exhibition was financially supported by the Faculty of Architecture of Delft University of Technology, the Central Academy of Fine Arts and the CAFA Art Museum in Beijing, the Dutch Embassy in Beijing and the China Architecture & Building Press. The models of the five twentieth-century buildings were sponsored by Delft University of Technology and the Rijksgebouwendienst in The Hague. Models, drawings and photographs of the contemporary projects were provided by the architectural firms and the Netherlands Architecture Institute.

werpen wereldwijd zijn gepubliceerd. Dit werd weerspiegeld in de tentoonstelling *Van Berlage tot Koolhaas*. Om de presentatie van de Chinese uitgave van *Honderd jaar Nederlandse architectuur, 1901-2000* (onder redactie van Leen van Duin en S. Umberto Barbieri) luister bij te zetten zijn op de tentoonstelling niet alleen eigentijdse projecten, maar ook hoogtepunten uit de Nederlandse architectuur van de twintigste eeuw gepresenteerd, met maquettes, een calendarium en posters. Op deze wijze zijn het panorama en de ontwikkelingslijnen van de Nederlandse architectuur als geheel sterk voor het voetlicht gebracht.

Uit de Nederlandse architectuur van de twintigste eeuw komen vijf meer algemene benaderingen naar voren: traditionalisme, expressionisme, functionalisme, rationalisme en postmodernisme. Elk bouwwerk belichaamt een specifieke aanpak en vormt een kristallisatiepunt van de verschillende posities die binnen het amalgaam van ontwerpbenaderingen kunnen worden ingenomen. Dit is duidelijk te zien in de vijf toonaangevende gebouwen die op de tentoonstelling worden gepresenteerd: Berlages Koopmansbeurs (1903), Rietvelds Schröderhuis (1924), de Van Nelle-fabriek van Brinkman en Van der Vlugt (1931), Aldo van Eycks Burgerweeshuis (1959) en het Danstheater van Rem Koolhaas/OMA (1987).

Uit deze vijf plannen met bijbehorende toelichting² – van Berlage tot Koolhaas – zijn verschillen en overeenkomsten in architectonische benadering te reconstrueren. Het gaat daarbij niet zozeer om het documenteren en vergelijken van de ontwerpen, maar om zorgvuldig onderzoek van wat we al denken te weten: het traceren van conceptuele systemen en het ontvouwen van een caleidoscopisch spectrum van benaderingen, die diachroon en synchroon, na en naast elkaar, verweven zijn, elkaar overlappen, uitsluiten en aanvullen. Argumenten voor de ene benadering hoeven niet minder overtuigend te zijn dan die voor de andere. Wat telt zijn de referentiekaders voor een wetenschappelijk debat.

Berlage breekt in zijn ontwerp van de Beurs in Amsterdam met het negentiende-eeuwse eclecticisme. Op grond van formele en functionele overwegingen (zowel voor de constructie als voor de gebruiksfunctie van het gebouw) brengt hij esthetische waarden in overeenstemming met de eisen van de opkomende industrialisatie. Beproefde materialen en constructiemethoden, waaronder robuuste grote vlakken van kale baksteen, worden ingenieus gecombineerd met innovaties als stalen draagconstructies en glas. Met een monumentale façade aan het Beursplein aan de zuidkant, een indrukwekkende lange muur langs het Damrak en een markante façade aan de

noordkant, waarvan schaal en ritme geheel in harmonie zijn met de nabijgelegen grachtenpanden, vormt de Beurs in alle opzichten een vanzelfsprekende aanvulling op de omringende stedelijke structuur. Binnen in het gebouw scheppen de muren die de diverse handelsruimten accentueren, de atmosfeer van een open hof als in een klooster. De rationele en functionele vorm wordt zichtbaar gemaakt door ongekunstelde structuren en plattegronden. De Beurs van Berlage staat open voor verschillende interpretaties. Achtereenvolgens hebben traditionalisten en expressionisten zich erdoor laten inspireren, evenals functionaristen, rationalisten en zelfs postmodernisten. Het gebouw kan daarom worden beschouwd als het beginpunt van de twintigste-eeuwse architectuur in Nederland.

Aan het eind van de eeuw zet Koolhaas de toon. Zijn Danstheater is onmiskenbaar postmodern, met sporen van de invloed van Hilbersheimer, Mies van der Rohe en Leonidov. De verschillende onderdelen van het theatercomplex vormen een heterogene compositie zonder dat een enkel dominant organisatieprincipe de relatie tussen de delen bepaalt. Toch is Koolhaas' interpretatie meer dan alleen maar een stijl. Zij staat voor het vermogen van de architect om behendig te manoeuvreren tussen verschillende architectuurbenaderingen binnen complexe en vaak paradoxale productievoorwaarden. In zijn ontwerp plaatst Koolhaas een aantal elementaire vormen naast elkaar. Soms worden deze vormen over elkaar heen gestapeld en maken ze inbreuk op elkaar, soms staan ze duidelijk afgebakend op zichzelf. Soms overlappen ze elkaar bijna en ontstaan er geheel nieuwe vormen. Alles bij elkaar is het effect hiervan een multidimensionaal samenspel tussen massa, lege ruimte en transparantie. Je kunt thema's herkennen die tegenwoordig weer opnieuw aan betekenis winnen, zoals de ononderbroken plattegrond en de vrije doorsnede, evenals het vervagen van disciplinaire grenzen en veranderingen in de manier waarop gebouwen worden beheerd. Hoe langer je naar het Danstheater kijkt, des te minder vastomlijnd worden de scheidslijnen tussen deze verschillende thema's. Zowel in zijn gebouwen als in zijn publicaties ontvouwt Koolhaas een scala van mogelijkheden voor de architectuurpraktijk. Hij schetst de grenzen van de architectuur, maar legt ook de nadruk op haar kracht en de mogelijke impact op sociale en technologische ontwikkelingen. Daarmee wijst hij ons de weg naar de eenentwintigste eeuw.

Een aantal jaren geleden volgde een nieuwe beweging op deze ontwikkelingen in de Nederlandse architectuur van Berlage tot Koolhaas. Een generatie jonge architecten trad in het voetspoor

S. Umberto Barbieri), the exhibition showed not only contemporary projects, but also the highlights of Dutch twentieth-century architecture with models, a calendar and posters. In this way a panorama of Dutch architecture as a whole was put in the public eye.

In Dutch twentieth-century architecture one can see five main approaches to architectural design: Traditionalism, Expressionism, Functionalism, Rationalism and Postmodernism. Most buildings are a crystallisation of various approaches, illustrated by five leading buildings shown in the exhibition: Berlage's Mercantile Exchange (1903), Rietveld's Schröder House (1924), the Van Nelle Factory by Brinkman & Van der Vlugt (1931), Aldo van Eyck's Orphanage (1959) and the Dance Theatre by Rem Koolhaas/OMA (1987).

Out of these five projects with explanations² – from Berlage to Koolhaas – the differences and the similarities in architectural approaches can be reconstructed. It is not so much about documenting and comparing, it is about a careful study of what we already think to know: tracing conceptual systems and the unfolding of a kaleidoscopic spectrum of approaches which consecutively and concurrently, after and next to each other, are interwoven and overlap, exclude and complement each other. Arguments for the one approach are not necessarily less convincing than those for the other. What counts are the frames of reference for a scientific debate.

Berlage breaks away from the nineteenth-century eclecticism in his design for the Mercantile Exchange in Amsterdam. Based on rational and functional considerations he addresses aesthetic values in combination with the demands of ongoing industrialisation. Tried and tested materials and construction methods, including robust expanses of bare brick, are deftly combined with innovations such as steel supporting structures and glass. With a monumental facade on the Beursplein to the south, an imposing long wall along the Damrak, and an articulated facade to the north, the scale and rhythm of which are entirely in keeping with the canal houses nearby, the Mercantile Exchange altogether complements the surrounding urban structure. Inside, the walls punctuating the various trading rooms create the atmosphere of an open courtyard within cloisters. The rational and functional form is demonstrated by straightforward structures and floor plans. Berlage's Mercantile Exchange is open to various interpretations. Subsequently, traditionalists and expressionists have been able to draw inspiration from it, as have functionalists, rationalists, and even postmodernists. The building can therefore be regarded as the starting-point of twentieth-

century Dutch architecture.

At the end of the century Koolhaas sets the tone. His Dance Theatre is undeniably post-modern, while hinting at the influence of Hilbersheimer, Mies van der Rohe and Leonidov. The various parts of the theatre complex form a heterogeneous composition, without any dominant organizational principle to determine the relationship between the parts. Nevertheless, Koolhaas' interpretation of post-modernism is more than just a style. It stands for the architect's ability to manoeuvre skillfully between various architectonic approaches, within complex and often paradoxical production relationships. In his design, Koolhaas juxtaposes a number of elementary forms. Sometimes those forms are superimposed and impinge on one another, sometimes they stand in noble isolation. Sometimes, they are so close to each other that entirely new forms emerge. The overall effect is one of a multidimensional interplay of mass, emptiness and transparency. Themes which are once again gaining significance today, such as the unbroken surface area and the free section, are evident, as are the fading of (disciplinary) boundaries and changes to the way in which buildings are managed. The longer one looks at the Dance theatre, the less clear-cut the dividing lines between these various themes become. In both his buildings and his publications, Koolhaas reveals the full range of options that are open to architectural practice. He delineates the boundaries of architecture, but also highlights its strengths and its potential impact on social and technological developments. And in doing so he shows us the way to the twenty-first century.

Some years ago the developments in Dutch architecture, starting with Berlage and going up to Koolhaas, were followed by a new wave. A generation of young architects followed in Koolhaas' footsteps and developed an appealing architecture that swings with the market. Their designs were published in architectural magazines all over the world. One can characterize this architecture with the word 'speed', both in terms of its production and its consumption. Dutch design always seems to be one step ahead of convention, setting new directions in design and architecture. This is illustrated by a series of buildings from professors at Delft University of Technology, also displayed in the exhibition: the Netherlands Architecture Institute by Jo Coenen (1993), the library of the Delft University of Technology by Mecanoo (1998), two apartments and a children's theatre by Tony Fretton (2001), the Silodam Housing by MVRDV (2002), the Netherlands Forensic Institute by Claus en Kaan Architecten (2004), the Royal Netherlands Embassy in Ethiopia by Van Gameren

2
The explanations were written by the architects and edited by Willemijn Wilms Floet and Leen van Duin.

van Koolhaas en ontwikkelde een spraak- en smaakmakende, op de markt gerichte architectuur. Hun ontwerpen werden wereldwijd in architectuurtijdschriften gepubliceerd. Je kunt deze architectuur karakteriseren met het woord 'snelheid', zowel wat productie als wat consumptie betreft. 'Dutch Design' lijkt de conventie altijd een stap voor te zijn en nieuwe trends in design en architectuur te zetten. Voorbeelden daarvan zijn een serie gebouwen van hoogleraren aan de TU Delft die ook in de tentoonstelling te zien was: het Nederlands Architectuurinstituut van Jo Coenen (1993), de bibliotheek van de TU Delft van Mecanoo (1998), twee appartementen en een kindertheater van Tony Fretton (2001), het woongebouw Silodam van MVRDV (2002), het Nederlands Forensisch Instituut van Claus en Kaan Architecten (2004), de Nederlandse ambassade in Ethiopië van Van Gameren en Mastenbroek (2005), het Nederlands Instituut voor Beeld en Geluid van Neutelings Riedijk Architecten (2006) en een sociaal woningbouwplan van De Nijl Architecten (2008). Deze acht gebouwen worden aan het slot van dit artikel weergegeven.

Halverwege de twintigste eeuw speelde de spanning tussen wetenschap, technologie en kunst een belangrijke rol. Van de kant van de traditionalisten ontstond verzet tegen het proces van rationalisering in de architectuur – in de zin van verwetenschappelijking (waarneming, vergelijking, experiment). In het verlengde van een Noord-Europese traditie benadrukte Granpré Molière de kwaliteit van traditionele ambachtelijkheid. Granpré, hoogleraar aan de TU Delft tussen 1930 en 1950, gaf een goede definitie van het begrip 'traditie' toen hij traditie vergeleek met een weg in een landelijk gebied: als er eenmaal een weg ligt, komt het bij niemand op om nog een andere weg te maken door de open velden. Het feit dat de weg daar al heel lang is, maakt hem eerbiedwaardig, een weg die gevolgd moet worden. Hij beschreef drie onverdeelde maar afzonderlijke uitgangspunten voor een architect: de spontane inspiratie van de kunstenaar, het doorgeven van ideeën – dat wil zeggen: traditie – en de natuurwetten. In dezelfde periode, vooral tussen 1920 en 1940, maakten Nederlandse architecten zich sterk voor een moderne en meer wetenschappelijke benadering en werd de Nederlandse architectuur bijgevolg bekend vanwege haar moderne experimenten. Volgens de moderne architect waren overgeleverde vormen van geen enkel nut voor nieuwe ontwerpen, alleen de functie van een gebouw kon de vorm bepalen. Vanaf de jaren vijftig begon de TU Delft ook moderne architecten als hoogleraar aan te stellen. Tot in de jaren zeventig woedde een fel academisch debat tussen de traditionalisten en de modernisten. Pas in de

jaren tachtig werd de tegenstelling tussen 'traditioneel' en 'modern' in deze discussie vervangen door het begrippenpaar 'continuïteit' en 'discontinuïteit'.

Tegenwoordig communiceren de aanhangers van beide richtingen niet langer via een academische woordenstrijd, maar door middel van hun werk. Het is daarom niet gemakkelijk om duidelijke posities te destilleren uit de acht recente plannen. Op het eerste gezicht lijken de benaderingen totaal verschillend. Dit roept de vraag op of er wel een bepaalde denkrichting ten grondslag ligt aan de recente Nederlandse architectuur. Wat zijn de onderliggende uitgangspunten van de verschillende ontwerpen? Exploreren de architecten de grenzen van hun discipline door leentjebuurt te spelen bij alle courante intellectuele en artistieke ontwikkelingen – van filosofie tot videoclip – met voorbijgaan aan alle conventies onder het enthousiaste motto 'anything goes'? Natuurlijk moet de huidige architectuur, net als alle marktconforme producten, volmaakt comfort en luxe uitstralen, een totaalervaring beloven, een soort 'better than life'-illusie voor de consument van de eenentwintigste eeuw. Kenmerkend is dat in alle projecten aandacht wordt besteed aan het bundelen en onderling verweven van sociale activiteiten: flexibele netwerken nemen de plaats in van de uiteenlegging van stedelijke functies zoals we die in de twintigste eeuw zagen. Nieuw is natuurlijk ook de aandacht voor kwantiteiten en het vermogen om behendig te manoeuvreren tussen diverse architectuurbenaderingen. Tegenwoordig is een architect een hybride figuur, die in staat moet zijn pragmatisch in te spelen op onvoorspelbare veranderingen in concept, proces en product. Hij of zij moet te werk gaan als een ondernemer die onvoorwaardelijk meebeweegt met de stroom van digitalisering, mobiliteit en globalisering, maar die ook geacht wordt uitdrukking te geven aan de dromen van de moderne maatschappij.

Je kunt je afvragen: is dit 'Dutch Design'? 'Dutch Design', het klinkt als 'Double Dutch', 'Doe Maar', 'Zonder Retoriek'. Als er al van een dergelijke beweging in de architectuur gesproken kan worden, dan kenmerkt die zich juist door het ontbreken van gemeenschappelijke uitgangspunten. Hoewel er geen sprake is van groepsvorming, neigen de media er toch toe 'Dutch Design' als *brand* te poneren. De laatste pogingen om een omvattend programma voor de architectuur te formuleren dateren zoals gezegd uit de vorige eeuw, toen functionalisten en traditionalisten hun visie op het vak scherpten in felle debatten. Die zijn er niet meer. Het is het tijdperk van 'laat duizend bloemen bloeien'. Alle architecten zijn bezig zichzelf de markt in te prijzen. In hun grote sprong voorwaarts

en Mastenbroek (2005), the Netherlands Institute for Sound and Vision by Neutelings Riedijk Architects (2006) and Social Housing by De Nijl architects (2008). These eight buildings will be shown later on in this article.

Halfway through the twentieth century the tension between science, technology and art played an important role. Against the rationalization processes within architecture – in the sense of scientification: applying observation, comparison and experiment – opposition arose from the traditionalist side. In line with a Northern European tradition, Granpré Molière emphasized the quality of traditional craftsmanship. Granpré, a professor at Delft University of Technology between the 1930s and 1950s, gave a good definition of the concept of tradition, when he compared tradition with the roads in a country area: once a road has been made, no one thinks any more about making yet another one through the open fields. The fact that the road has already been there for a long time makes it worthy of respect and one that should be followed. He described three undivided but distinctive angles of approach for the architect: the spontaneous inspiration of the artist, the passing down of ideas – that is: tradition – and the laws of nature. In the same period – more specifically between 1920 and 1940 – one could see in Holland a strong plea for a modern and more scientific approach and as a result of this Dutch architecture became quite well-known because of its modern experiments. In the view of the modern architect traditional forms were of no use at all for new designs, only the function of a building could determine form. From the 1950s, Delft University of Technology also started appointing modern architects as professors. The furious debates in academia between the traditionalists and modernists continued until the 1970s. It wasn't until the 1980s that discussions concerning modern versus 'unmodern' were replaced by a new pair of concepts: continuity versus discontinuity.

These days, the supporters of both these schools of thought communicate not by words, but through their work. It is therefore not easy to distillate clear positions from the eight contemporary plans. At first sight the approaches seem to be completely different. It raises the question of whether there is a line of thought in Dutch architecture today. What are the underlying starting points of the various designs? Do architects explore the limits of their discipline by drawing on all current intellectual and artistic developments – from philosophy to video clips – at times disregarding all conventions in a frenzy 'anything goes'? Of course, like all 'new-economy' products, the architecture of today has to have an air of perfect comfort and luxury, promising the user a total

experience, a kind of better-than-life illusion for the twenty-first century consumer. Additionally, we discover in all the projects a concern for clustering and the interweaving of social activities, where fluid networks replace the twentieth-century scatter and spread of urban functions. New is of course the concern for quantities and the capacity to move skillfully between various architectural approaches. An architect nowadays is a hybrid figure, who must be able to respond pragmatically to unpredictable changes in concept, process and product. He or she must act as an entrepreneur who unconditionally goes with the flow of digitalization, mobility and globalization, but is also expected to express modern society's dreams.

One could ask: is this Dutch Design? Dutch Design is typically Don't Talk About It, Just Do It, Without Rhetoric. If one could speak of such a movement in architecture than this is characterized by the absence of common points of departure. Although there is no group forming, the media tends to put forward this idea of 'Dutch Design' as brand. The last attempts to formulate inclusive programs for architecture date, as was mentioned before, from the last century when functionalists and traditionalists sharpened their points of view in fierce debates. This is no longer the case. It is now the era of 'let a thousand flowers grow'. Every architect is busy placing him- or herself in the market. In their big leap forward they continually push the boundaries of architecture. Conventions are thrown overboard. Sometimes the longing for novelty can be maddening. But it sells. We also allow ourselves to be tempted by the light-hearted quality of design. What we like and what we wanted to dwell on in the exhibition is the apparent everydayness of Dutch architecture as it developed over time. Additionally, we wish to connect the knowledge that is inherent in this architecture with the current social agenda. Only this way, we can strengthen the position of architecture as a serious discipline.

In keeping with the spirit of the market, in recent years different architectural firms have developed individual initiatives to promote their work in China. This has resulted for example in a publication in *Urban Flux* 2009-3: 'Dutch Architects Building Global in China'. The sharp increase of these initiatives called for the creation of a framework. Partially because of this the exhibition *From Berlage to Koolhaas* has been included in this edition of *Urban Flux*. The durable strengthening of the international position of the Dutch creative industry by means of long-term cooperation and exchange of knowledge in professional and educational areas with excellent universities in China was also the goal of the exhibition. Coop-

overschrijden ze daarbij steeds vaker de grenzen van de architectuur en worden conventies overboord gegoooid. Soms word je gek van die zucht naar nieuwheid. Maar ja, het verkoopt. Ook wij laten ons soms verleiden door de lichtzinnigheid van het design. Maar wat ons bevalt – en waar we in de tentoonstelling bij stil hebben willen staan – is de ogenschijnlijke alledaagsheid van de Nederlandse architectuur zoals die zich in de loop der jaren heeft ontwikkeld. En we willen de kennis die in deze architectuur besloten ligt, verbinden met de actuele maatschappelijke agenda. Alleen zo kunnen we de positie van de architectuur als serieuze discipline versterken.

In de afgelopen jaren ontwikkelden verschillende architectenbureaus geheel in de geest van het marktdenken ieder voor zich initiatieven om hun werk in China onder de aandacht te brengen. Dit heeft onder andere geresulteerd in een publicatie in *Urban Flux* 2009, nr. 3: 'Dutch Architects Building Global in China'. De snelle toename van deze initiatieven vroeg om het aanbrengen van een kader. Mede daarom is ook de tentoonstelling *Van Berlage tot Koolhaas* in het nummer van *Urban Flux* opgenomen. Het duurzaam versterken van de internationale positie van de Nederlandse creatieve industrie door middel van meerjarige samenwerking en kennisuitwisseling op professioneel en educatief gebied met buitenlandse topuniversiteiten was daarnaast het doel van de tentoonstelling. Samenwerking op het gebied van wetenschappelijk onderzoek en onderwijs en uitwisseling van de academische staf tussen TU Delft en CAFA worden thans geëffectueerd. De samenwerkingsovereenkomst is vooral gericht op de uitwisseling van studenten en staf op het gebied van ontwerpend onderzoek. In de toekomst zou dit kunnen leiden tot een groeiende samenwerking met marktpartijen. Duurzaamheid, vernieuwing, identiteit en communicatie zullen in deze samenwerking ruime aandacht krijgen.

De tentoonstelling laat zien hoe we behoedzaam kunnen manoeuvreren tussen overgeleverde architectonische kennis en actuele vraagstukken. In het verlengde daarvan verkennen we in het onderzoeksprogramma 'Urban Architecture' aan de TU Delft de duurzame ontwikkeling van de Hollandse stad. Beschrijving, interpretatie en evaluatie van vorm, constructie en functie worden gezien als sleutel voor de receptie en het ontwerp van stedelijke artefacten. Een dergelijk onderzoeksproject moet worden ondergebracht in een architectuurschool, omdat alleen daar studenten en docenten onafhankelijk van de druk van de beroepspraktijk kunnen werken en referentiekaders kunnen ontwikkelen voor een nieuw ontwerp, het wetenschappelijke debat en mogelijk nieuwe oplossingen voor actuele vraagstukken.

eration in scientific research and education by exchange of academic staff between CAFA and Delft University of Technology is currently underway. The Letter of Intent is aimed at the exchange of students and staff in the area of Research by Design. In the future this may lead to a growing cooperation with market parties. Sustainability, renewal, identity and communication will receive the most attention in this cooperative effort.

The exhibition shows us how we can move with caution between historical knowledge and today's questions. In line with this we explore in our research programme 'Urban Architecture' at Delft University of Technology the durable development of the Dutch city. Description, interpretation and evaluation of form, structure and function are seen as key instruments for reception and design of all urban artefacts. Such a research project should be included in schools of architecture, because only there students and teachers can work freely from the pressure of the market, and provides reference for new designs, a scientific debate and possibly new solutions for contemporary issues.

002

CAFA Art Museum, Beijing.

003

Opening van de tentoonstelling *Honderd jaar Nederlandse architectuur. Van Berlage tot Koolhaas* in het CAFA Art Museum, 15 mei 2009.

004

Maquette van de Beurs van Berlage

002

CAFA Art Museum, Beijing.

003

Opening of the exhibition 'A Hundred Years of Dutch Architecture; From Berlage to Koolhaas', CAFA Art Museum, 2009 May 15th.

004

Model Berlage's Mercantile Exchange

002



003



004



**005a**

Het Nederlands Architectuurinstituut (NAI) betekende de grote doorbraak van de belangstelling voor architectuur bij een breed publiek. Het ontwerp van Jo Coenen kwam als beste uit een prijsvraag waarvoor een aantal vooraanstaande internationale architecten was uitgenodigd. De andere deelnemers waren Benthem & Crouwel, Henket, OMA, Quist, Erskine en Snozzi.

Het programma is verdeeld over een drietal gebouwen die in een ensemble bijeen zijn gebracht: een archiefgebouw, een tentoonstellingsgebouw en een kantoorgebouw. De vorm van de gebouwen en de situering ervan reageren op richtingen en eigenschappen van de stedelijke context. Het langgerekte archiefgebouw, geïnspireerd door industriële havenloodsen, begeleidt met zijn gebogen vorm de verkeersbeweging over de drukke Rochussenstraat; het doosvormige, met baksteen beklede tentoonstellingsgebouw biedt tegenwicht aan het Museum Boijmans Van Beuningen aan de overkant van de straat; het derde gebouw is een op een rij zuilen geplaatst, transparant volume van glas en staal, waarin de bibliotheek en de kantoren zijn ondergebracht, met daarboven een enorme uitkragende stalen pergola die het tot een gezichtsbepalend element maakt. Het glazen kantoorgebouw rust op een plint (beton gecombineerd met glas en glazen stenen) die ruimte biedt

aan een cafetaria en een gehoorzaal. De vijver en de brug daaroverheen dragen bij aan het monumentale karakter van het complex. De afzonderlijke bouwdelen zijn intern met elkaar verbonden door een 'route architecturale'. Hier spelen de verbindende elementen de hoofdrol: hellingbanen, trappen, liften, loopbruggen. Het gebouw is overladen met architectuurscitaten.

005b-g

- b. aanzicht
- c. aanzicht
- d. aanzicht
- e. doorsnede
- f. axonometrie
- g. begane grond

005a

The founding of the Netherlands Architecture Institute marked a great breakthrough in public recognition for, and interest in, architecture. Jo Coenen's design was selected following a competition for which a number of leading international architects were invited. The other contenders included Benthem & Crouwel, Henket, OMA, Quist, Erskine and Snozzi.

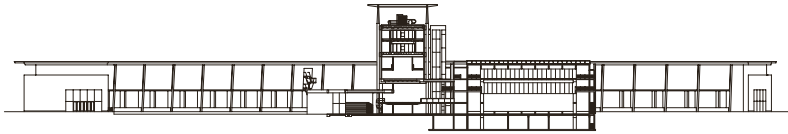
The institute's various functions are housed in separate buildings which together form an ensemble. The form and relative location of these buildings are determined by the urban context. The four main components: the banana-shaped concrete archive building is inspired by the industrial harbour buildings, with a curved form that gently guides traffic along the busy Rochussenstraat; a box-shaped, brick covered exhibition hall as a pendant to the Art Museum Boijmans Van Beuningen opposite; a transparent (glass and steel) block on a series of columns for the library and administration, overhung by an enormous steel canopy turning it into a landmark; and last, a socle (concrete in combination with glass and glass bricks) that accommodates a café and lecture room as well as placing the NAI on a pedestal. The moat and bridge over it make an essential contribution to the monumental quality of this complex. The individual parts of the building are functionally interlinked in

a coherent composition that is legible along a route passing around and through the building. Here the connecting elements play a leading part: ramps, stairs, elevators, footbridges. The building is packed with 'architectural quotations'.

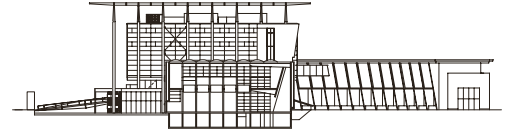
005b-g

- b. elevation
- c. elevation
- d. elevation
- e. section
- f. axonometry
- g. ground floor

005b



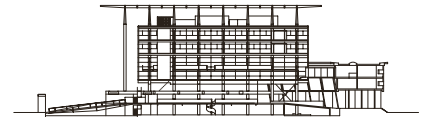
005c



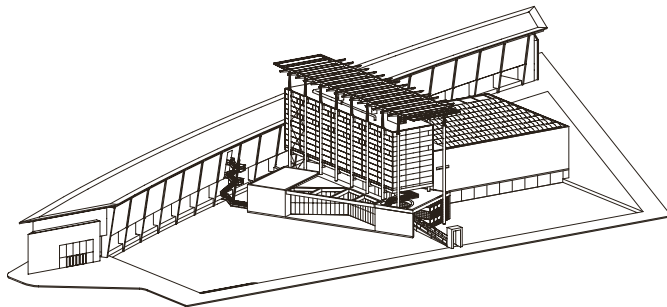
005d



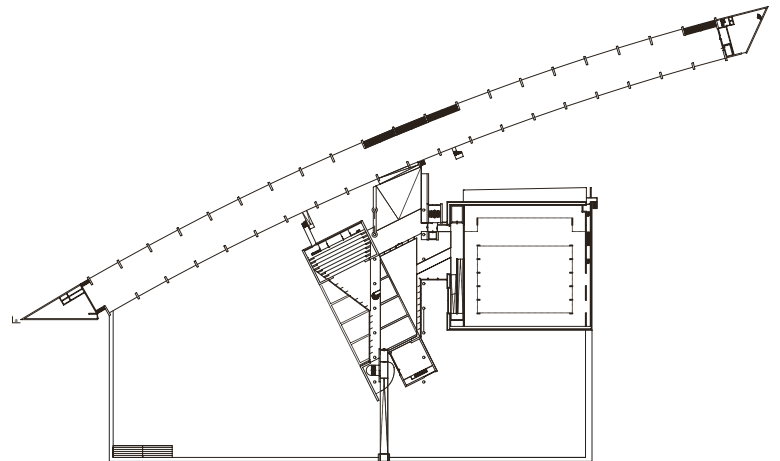
005e



005f



005g



**006a**

De bibliotheek van de Technische Universiteit Delft is de belangrijkste technische bibliotheek in Nederland, en via de meest geavanceerde informatietechnologie verbonden met bibliotheken over de hele wereld. De universiteitsbibliotheek biedt niet alleen plaats aan boeken, maar ook aan faciliteiten voor onderzoek, ontmoeting en studie.

Het ontwerp van de bibliotheek is bepaald door het aangrenzende auditorium van de universiteit. De faculteitsgebouwen van de TU Delft zijn solitaire gebouwen aan een as, die desondanks niet met elkaar communiceren. Het brutalistische betonnen auditorium van Van den Broek en Bakema breekt de rechte as van het Mekelpark, voorheen de Mekelweg. De vorm van het gebouw doet denken aan een kikker. Een kikker heeft gras nodig. De bibliotheek is een gebouw dat eigenlijk geen gebouw wil zijn, maar een landschap. De kikker zit op een groot grasveld, dat als een vel papier aan één zijde is opgelicht; er zijn zuilen onder geplaatst en de opening is opgevuld met glas: een gebouw van gras en glas. Je kunt dus letterlijk over de bibliotheek lopen. In contrast met het landschap is een groot volume geplaatst, een kegel, die leesruimten bevat rondom een vide. Die leesruimten zijn vloeren die aan de nok van de kegel hangen, waardoor in de hal een grote kolomloze

ruimte is ontstaan. De kegel is een symbool van technologie én van contemplatie, en pint de 'eindeloze vorm van het landschap' vast.

006b-j

- b. dak
- c. oostgevel
- d. westgevel
- e. hoofdverdieping
- f. zuidgevel
- g. noordgevel
- h. begane grond
- i. doorsnede
- j. ligging

006a

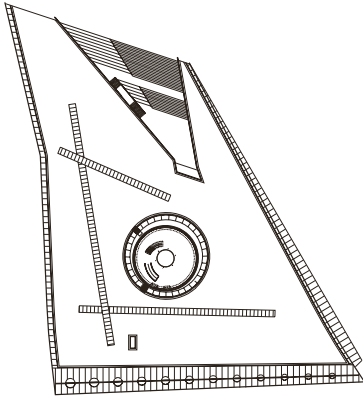
The library of the University of Technology in Delft is the main technical library of the Netherlands, linked by the latest electronic devices to libraries all over the world. The university library does not only offer space to books, it also offers space for knowledge and research, to meet and study.

The faculty buildings of Delft University of Technology are solitary buildings, they do not converse with one another. The brutalistic concrete auditorium by Van den Broek and Bakema breaks up the straight axis of the Mekelweg. The shape of the building resembles a frog. And this frog needed grass. The library is a building that does not really want to be a building, but a landscape. The frog is placed on a big lawn. Like a sheet of paper the lawn is lifted on one side, columns are placed beneath it and the walls are filled with glass: a building of grass and glass. You can literally walk over the library. A large volume is called for to contrast with the landscape: a cone that gives shape to the round, introvert reading rooms. They hang from the apex of the cone, giving the hall a large space free of columns. The cone is a symbol of technology and of contemplation. Like a drawing pin, it pins down the 'endless form of the landscape'.

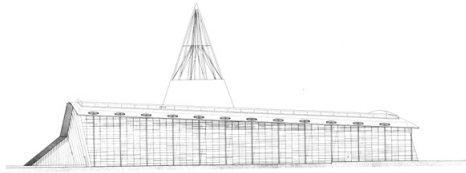
006b-j

- b. roof
- c. east elevation
- d. west elevation
- e. main floor
- f. south elevation
- g. north elevation
- h. ground floor
- i. section
- j. location

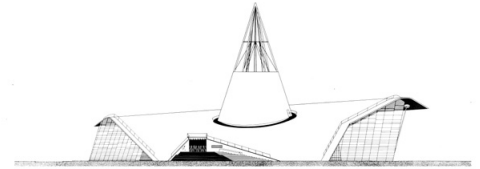
006b



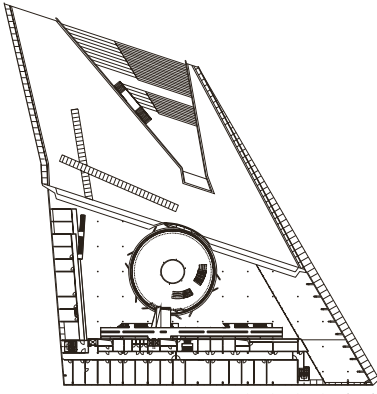
006c



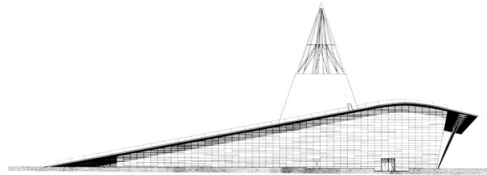
006d



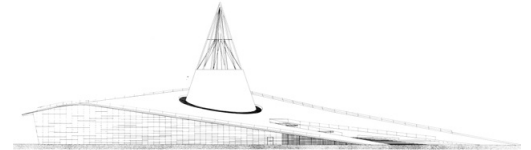
006e



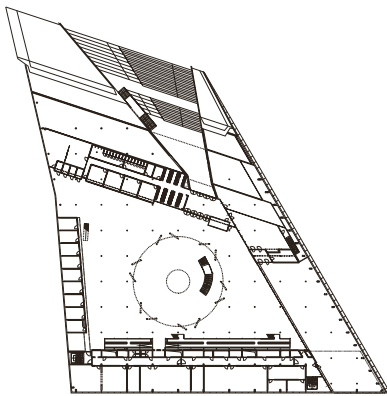
006f



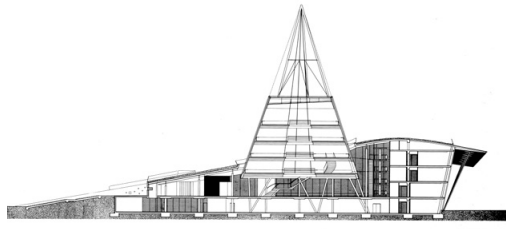
006g



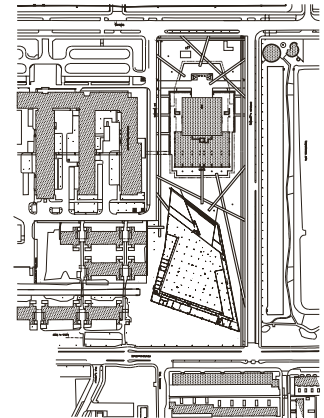
006h



006i



006j



**007a**

Toen Tony Fretton Architects in 2001 werd uitgenodigd om deel te nemen aan het Blue Moon project in Groningen, onder auspiciën van de Japanse architect Toyo Ito, besloot het bureau in plaats van een tijdelijke installatie een gebouw te maken dat gedurende lange tijd een rol zou kunnen spelen in de stad. Dit ontwerp, bestaande uit twee kleine maisonnettes en een seizoensgebonden kindertheater, is uitgevoerd in opdracht van de gemeente Groningen.

Het gebouw is vrij eenvoudig en conventioneel geconstrueerd en reageert met enkele eenvoudige middelen op de stedelijke omgeving. De bedoeling is dat het gebouw zich onopvallend nestelt in het weefsel van de stad. Het is wat teruggeplaatst en door toepassing van spiegelramen worden de alledaagse toevallige gebeurtenissen op straat zichtbaar gemaakt. De maisonnettes op de bovenste, geheel open verdieping kijken uit op allerlei elementen die tezamen het 'straatlandschap' van de Lutkenieuwstraat vormen, bijvoorbeeld een ornament in de kroonlijst van het gebouw aan de overkant, of een fietser die wordt weerspiegeld in een etalageraam.

Zelfs op de begane grond wordt impliciet een verbinding gelegd met de omgeving. De gemeenschappelijke entree is ontworpen als een huiselijk vertrek dat rechtstreeks met de straat in verbinding staat en er bijna onder-

deel van wordt. Ze bevat een speciaal gemaakte opbergkast voor fietsen, een replica van een kast uit de zeventiende eeuw die zich in een vlakbij gelegen huis bevindt.

Het concept van het tijdelijke theater was erg simpel: een maïsveld dat in het voorjaar wordt ingezaaid en in de herfst gemaaid. 's Zomers komt het theater tot leven als er voorstellingen worden opgevoerd op vrijgemaakte plekken in het veld.

007b-j

- b. derde en vierde verdieping maisonnette 2
- c. zijgevel
- d. voorgevel
- e. eerste en tweede verdieping maisonnette 1
- f. zijgevel
- g. ligging
- h. hal begane grond
- i. doorsnede
- j. achtergevel

007a

When invited to participate in the 2001 Blue Moon Project, Groningen, the Netherlands, under the auspices of the Japanese architect Toyo Ito, we made the decision to build a usable building that played a long term role in the city, rather than design an installation that would temporarily transform the cityscape.

This project, comprising, two small apartment buildings and a temporary children's theatre, was commissioned by the Municipality of Groningen as part of their Blue Moon festival in August 2001.

The apartments look out to a range of elements which characterise the street-scapes of Lutkenieuwstraat; whether an ornament on a roof cornice in the building opposite or a person on a bicycle reflected in a shop window.

The building is constructed in a straightforward and standard way, and relates to its urban surroundings by the simple gestures of setting the building back and making the top floor transparent, creating grand views across the city. The building is intended to nestle into the fabric of the city inconspicuously, throwing into visibility, through reflective glazing, the simple incidental events of the street.

Even on the ground floor connections to the surroundings are implied. The communal entrance is arranged as a domestic room

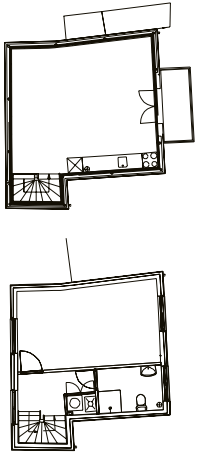
which opens on to and operates as part of the street. It features a bespoke storage cupboard for bicycles, which is a reconstruction of a 17th century cabinet located in a nearby house.

The concept for the temporary theatre was very simple; it exists as a field of maize which is sown in the spring and cut down in autumn. During the summer the theatre comes alive with activity as performances are acted out in the spaces carved out of the field.

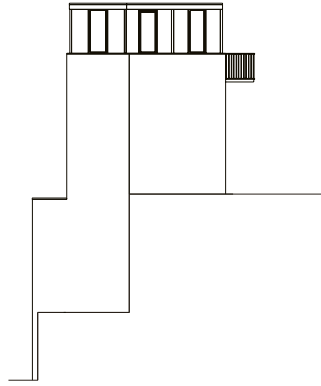
007b-j

- b. third + fourth floor apartment 2
- c. side elevation
- d. front elevation
- e. first + second floor apartment 1
- f. side elevation
- g. location
- h. ground floor lobby
- i. section
- j. back elevation

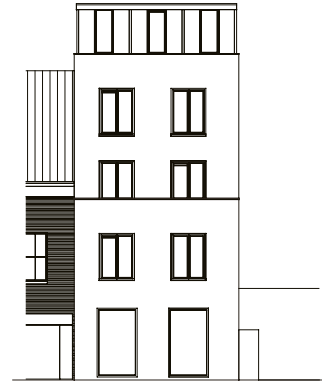
007b



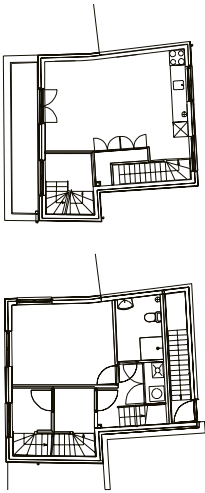
007c



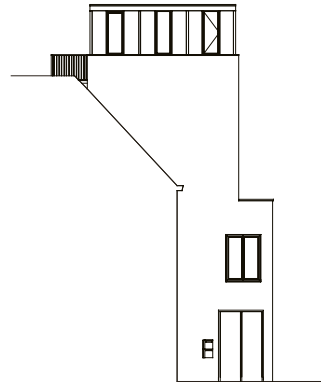
007d



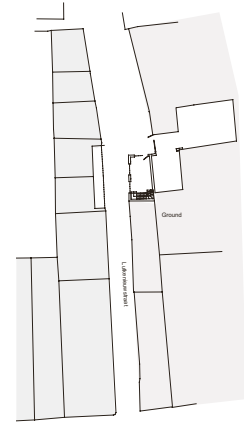
007e



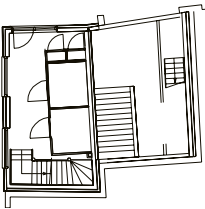
007f



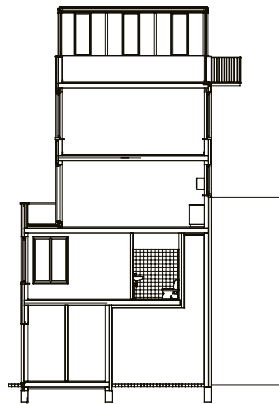
007g



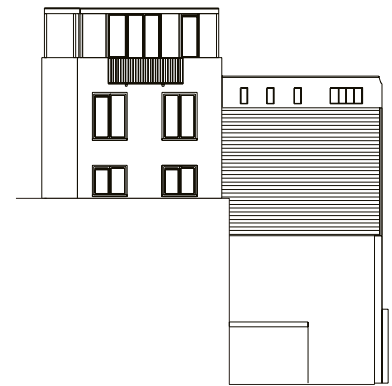
007h



007i



007j



**008a**

Het gebouw refereert aan de historische graansilo's op de Silodam, die ook zijn verbouwd tot woningen, en aan de opgestapelde containers in het havengebied. Dit stedelijke pakhuis van 20 meter diep en 10 verdiepingen hoog aan het IJ in Amsterdam biedt plaats aan een gemengd programma van 157 woningen (koop en huur), kantoren, werk-, winkel- en publieksruimtes. De vraag naar een grote diversiteit aan leefruimtes is beantwoord met een groot aanbod van verschillende woningtypes. Er wordt tegenwicht geboden aan de 'individualisering' doordat de verschillende woningen zijn samengebracht in kleine 'buurtjes'. Groepen van vier tot acht woningen van hetzelfde type zijn te herkennen aan het gebruik van hetzelfde materiaal voor hun gevelbekleding en ook aan de eigen kleur van hallen en galerijen.

De woningen verschillen niet alleen qua gevelbekleding en positionering, maar ook qua oriëntatie en proporties. Zo kunnen ze verschillen in breedte (5-15 meter), diepte (half blok, heel blok, diagonaal over twee verdiepingen), constructie (muren en schijfvormige zuilen), buitenruimtes (beglaseerde veranda's, balkons, patio's), verdiepingshoogte (2,8 en 3,6 m bruto), woonlagen (1 of 2), ontsluiting (gang, galerij, brug, trap), aantal kamers (1-5) en de relatie tussen verdiepingen via videoverbindingen en verschillende soorten vensters.

Aan de westkant is er een gemeenschappelijk terras voor alle bewoners. De dam is door het gebouw 'getrokken' en loopt uit in een groot platform met uitzicht op het IJ. Onder het terras ligt een kantoor met bijna hetzelfde prachtige uitzicht. De bewoners kunnen door het gebouw lopen en verschillende gevels en daken passeren, het hart van het gebouw doorkruisen of een route kiezen langs de jachthaven (aan de kant van de havens) en door de hal.

008b-g

- b. aanzicht
- c. overzicht van types gevelbekleding
- d. tweede verdieping
- e. doorsnede
- f. ligging
- g. begane grond

008a

The building refers to the historical grain silos at the Silodam, which have also been rebuilt as houses, and to the stacked containers nearby. A mixed program of 157 houses (to buy or for rent), offices, work spaces, commercial spaces and public spaces are arranged in a 20 meters deep and ten stories high urban plant located at the IJ in Amsterdam. The demand for a big variety of living spaces has, on the one hand, led to different types, but on the other hand, acts as a counterbalance to the increasing individuality, the different types of living spaces have been put together in 'little neighbourhoods'. Groups of four to eight of the same housing type can be recognized by the same use of material in their facades and also by the specific colour of the hallways and galleries.

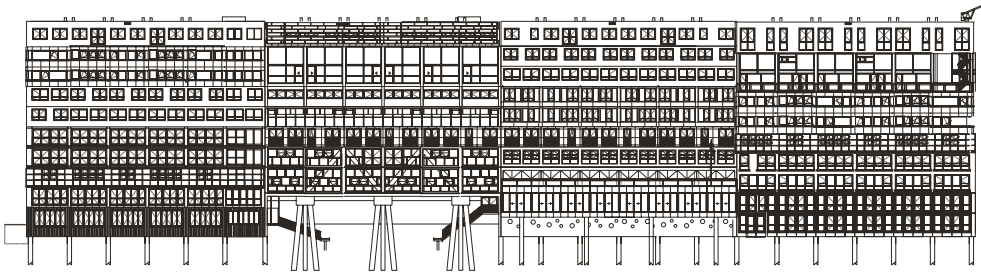
In addition to the diversity of the cladding and the positioning, that make each house different, are the variations in orientation and proportion. These variations include width (5-15 meter), depth (half a block, whole block, diagonal over two floors), construction (walls and disc-like columns), outside spaces (glazed veranda's, balconies, patio's), floor heights (2.8 meter and 3.6 meter gross), layers (1 and 2), accessibility (corridor, gallery, bridge, stairs) rooms (1-5), the relation between floors by videos and different sorts of windows.

On the west side is a big collective balcony for the residents. The dam has been 'pulled' through the building and ends as a big deck with a view onto the IJ. Below the balcony there is an office with almost the same magnificent view. Residents can take a walk through the building and pass different facades and roof tops, go through the heart of the building, or walk along the marina (where the docks are) and the hall.

008b-g

- b. elevation
- c. types of cladding
- d. third floor
- e. section
- f. location
- g. first floor

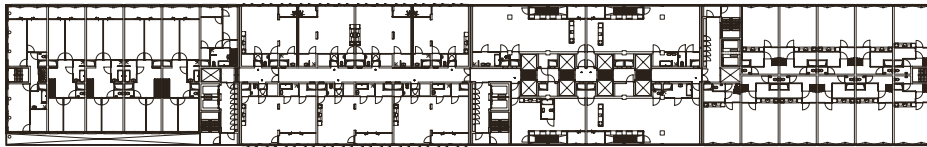
008b



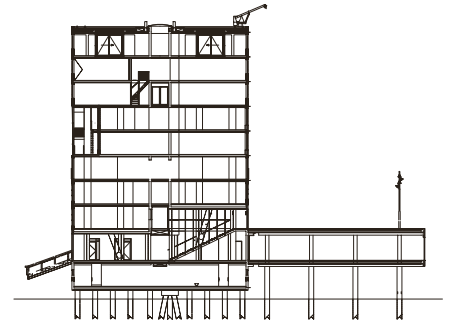
008c

LOFTS	HUTS	PATIO	MAISONETTE
GYMNASIUM	HOBBY	X-HOUSE	OFF BEAT 3 ROOM
PANORAMA	UNITE	BALCONY	PANORAMA
PANORAMA		SENIOR	GARDEN HOUSE
HOBBY	SENIOR	STUDIOS	LIVE & WORK
VALERIUS HOUSE	STUDIOS	HALL & TRAY	WORK LOFT
VENETIAN WINDOW	STORAGE	MARINA	LIVE & WORK LOFT

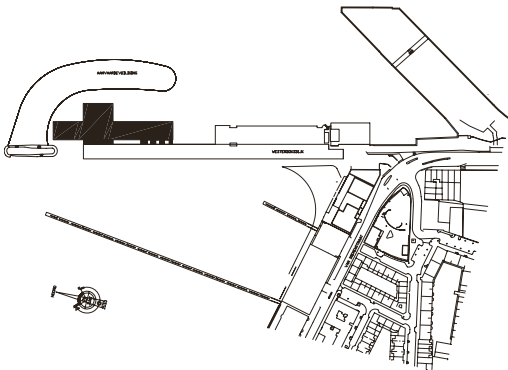
008d



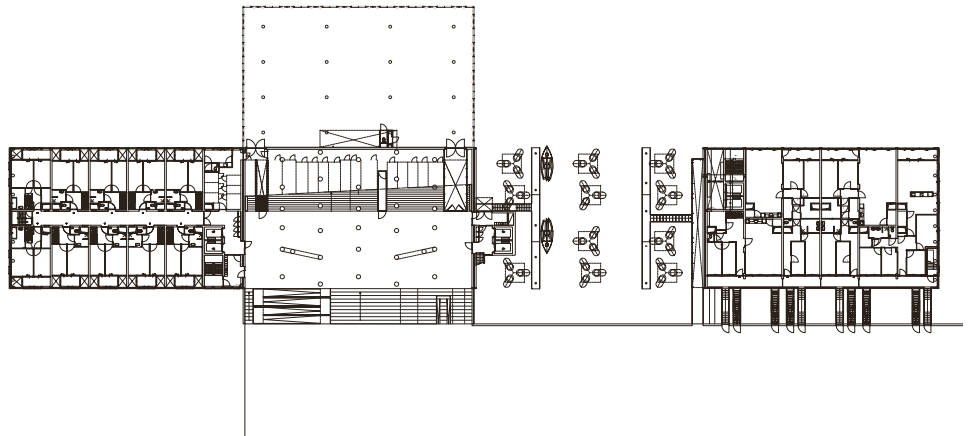
008e

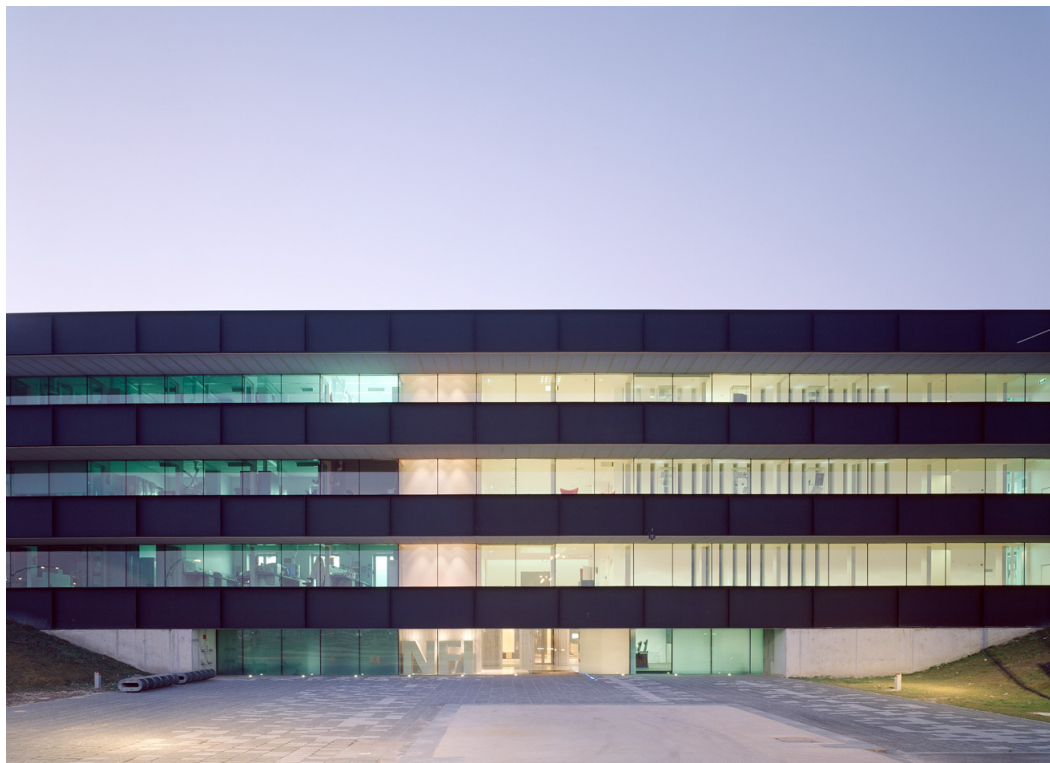


008f



008g



**009a**

Gevraagd een nieuw hoofdgebouw te ontwerpen voor het Nederlands Forensisch Instituut (NFI) op een locatie aan de rand van de woonwijk Ypenburg en in het zicht van een spaghettiknooppunt van snelwegen, kwamen Claus en Kaan Architecten met een doosconstructie die in de manier waarop ze oprijst uit het begraasde talud doet denken aan een civieltechnisch bouwwerk.

Schematisch uitgedrukt werd het NFI-programma vertaald in een 'gang' van bijna 1100 meter lengte met daarlangs aan de ene kant kantoorcellen en aan de andere laboratoria. Die gang werd vervolgens gevouwen tot een gebouw van vier verdiepingen, waarvan één onder de grond. Het programma is geordend rond zes patio's.

Symbolisch voor de volkomen generieke aard van het complex is de lege 'ruggengraat' die de kern van het gebouw vormt: een lege hal van zeventig meter lang en zeven meter breed en hoog. Deze hal wordt aan beide lange zijden geflankeerd door drie patio's omzoomd door kantoren. De laboratoria zijn langs de buitenrand van het gebouw gesitueerd.

Het gebouw als geheel is een stalen doos die herinnert aan het werk van Mies van der Rohe, opengesneden, zodat het beglaasde volume dat erin verscholen ligt tevoorschijn komt. De stalen doos fungeert als de zonwering van het gebouw. Om de

toetreding van zonlicht door de twee gevels optimaal te variëren wisselt ook de dikte van de stalen stroken en is de glazen doos iets verschoven ten opzichte van de stalen buitenhuid. Al even subtiel, maar op grotere schaal, is de variatie in de dikte van de muren van het gebouw, die geleidelijk dunner worden naarmate men van binnen naar buiten gaat: de patio's zijn omgeven met zware bakstenen muren doorboord met stoere kozijnen, de binnenste gangwand is van beton, de buitenste van matglas en de buitenmuur van helder glas.

Binnen in het gebouw worden de architectonische expressie en de ruimtelijke beleving vrijwel geheel bepaald door de materialen en hun kleuren, glans en tactiele eigenschappen. Het exterieur is in zijn Donald Judd-achtige abstractie bijna niets anders meer dan vorm.

009b-g

- b. doorsnede
- c. geveldetail
- d. begane grond
- e. doorsnededetail
- f. ligging
- g. doorsnede en plattegronddetail

009a

Commissioned to design a new headquarters for the Netherlands Forensic Institute (NFI) on a site on the edge of the Ypenburg residential district and within sight of a spaghetti of motorways, Claus en Kaan Architects produced a boxy structure reminiscent of a civil engineering work in the way it rises up out of a grassy earthwork.

Expressed diagrammatically, the NFI programme yielded a corridor almost 1100 metres long, lined on one side by cellular offices and on the other by laboratories. This 'corridor' was then folded up to produce a building on four levels, one of which is underground. The programme is arranged around six patios.

Symbolic of the completely generic nature of this complex is the spinal void at the centre of the building: an empty hall seventy metres long and seven metres wide and high. It is flanked on either side by three patios lined by offices. The laboratories are located along the outer perimeter of the building.

The complex as a whole is a steel box, with Miesian undertones, that has been cut open to reveal the glazed volume concealed within. The steel box acts as the building's solar shading. Because solar access differs from one elevation to the next, the depth of the steel bands around the building varies, too, with the result that the glass box is not

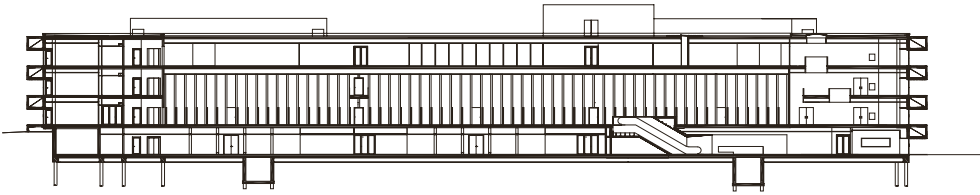
exactly in the centre of the steel box. A comparable subtlety on a bigger scale is the walls of the building, which become progressively thinner as one moves from inside to outside: the patios are surrounded by heavy brick walls punctured by sturdy frames, the innermost corridor wall is made of concrete, the outer one of frosted glass and the external wall is of clear glass. The overall effect is a progressive evaporation of the building's mass.

Inside the building the architectural expression and spatial experience are almost entirely determined by material and colour and by their lustre and tactility. The exterior, in its Donald Judd-like abstraction, is almost nothing but form.

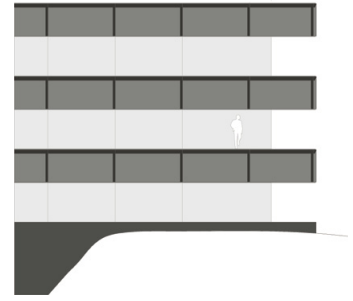
009b-g

- b. section
- c. elevation detail
- d. ground floor
- e. section detail
- f. location
- g. section and plan detail

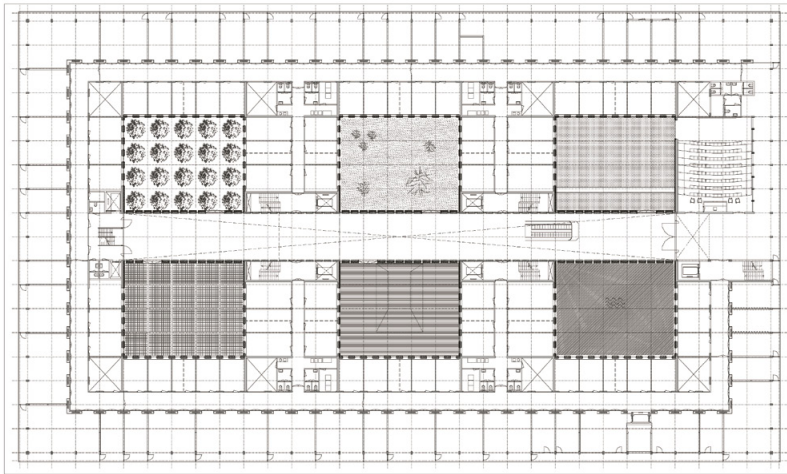
009b



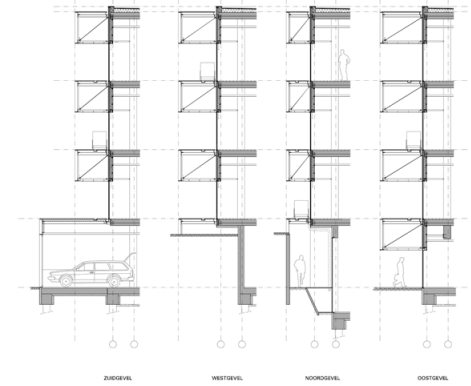
009c



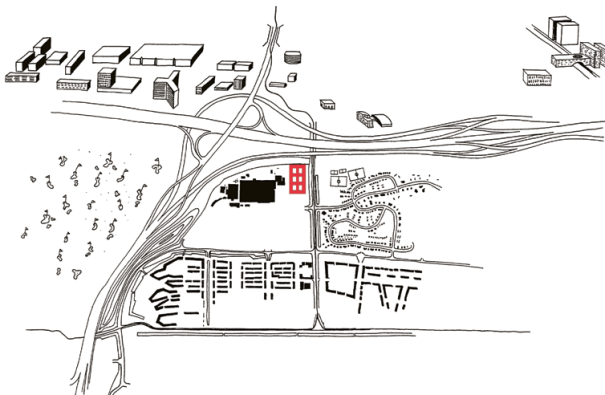
009d



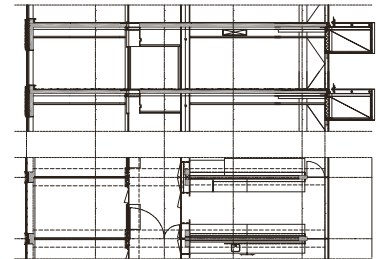
009e



009f



009g



**010a**

Het complex van de Nederlandse ambassade in Addis Abeba ligt te midden van de uitgedijde zuidrand van de stad, omsloten door een dicht eucalyptusbos. Het uitgangspunt was een optimaal functionerend ambassadegebouw te ontwerpen zonder de topografie van het omringende landschap te veronachtzamen of aan te tasten. Met zorg zijn de bestaande contourlijnen gehandhaafd en de flora en fauna ongemoeid gelaten.

Het hoofdgebouw, een langgerekt horizontaal volume, snijdt langs een oost-westas door het hellende perceel. De muren, vloeren en plafonds zijn allemaal van beton en hebben dezelfde rode okerkleur als de Ethiopische aarde, zodat het effect is ontstaan van een soort grot die doet denken aan de in de rotsen uitgehouwen architectuur van Ethiopië. Met zijn netwerk van ondiepe vijvers zinspeelt de daktuin daarentegen op een Nederlands waterlandschap.

'De Nederlandse ambassade in Addis Abeba is een schaamteloos eigentijdse en eenvoudige groepering van ruimtes die het hoofd biedt aan de complexe problemen op het gebied van bewaking en beveiliging waarmee het ontwerp van ambassadecomplexen normaal gepaard gaat, en in dialoog met het landschap nieuwe en verrassende relaties aangaat met de locatie waarin ze te gast is, een ommuurde eucalyptusbos in de

stad. De massieve architectuur is tegelijk archaisch en modern en past evengoed bij de moslims, christenen en inheemse stammen van Ethiopië als bij haar Nederlandse herkomst. In zijn conceptie en dagelijks functioneren speelt het gebouw inventief en met gevoel voor poëzie in op zijn maatschappelijke en fysieke context. Het is een architectuur die meewerkt met haar omgeving en het gebruik van mechanische voorzieningen beperkt door de toepassing van natuurlijke ventilatie en goede isolatie. De nadruk die in het ontwerp is gelegd op het proces heeft zijn sporen nagelaten in de ruwe vormgeving – nog een fijnzinnige herinnering aan hoe gebouwen, als de neerslag van de materiële cultuur, ontmoetingen kunnen markeren en bevorderen.' (Juryuitspraak, Aga Khan Award for Architecture)

010b-f

- b. doorsneden
- c. vensterdetail
- d. bovenaanzicht dak
- e. ligging
- f. plattegronden verdiepingen

010a

The Royal Netherlands Embassy complex is situated amidst the urban sprawl on the southern outskirts of Addis Ababa enclosed within a dense eucalyptus grove. The architects' guiding principle was to preserve and respect the topography of the surrounding landscape while addressing the functional requirements of a working embassy. They took care to maintain existing contour lines and leave the vegetation and wildlife undisturbed.

The main building, an elongated horizontal volume, cuts across the sloping terrain on an east-west axis. Walls, floors and ceilings are pigmented the same red-ochre as the Ethiopian earth and are uniformly composed of concrete, creating the effect of a cave-like space, reminiscent of the rock-hewn architecture of Ethiopia. By contrast, the roof garden with its network of shallow pools alludes to a Dutch water landscape.

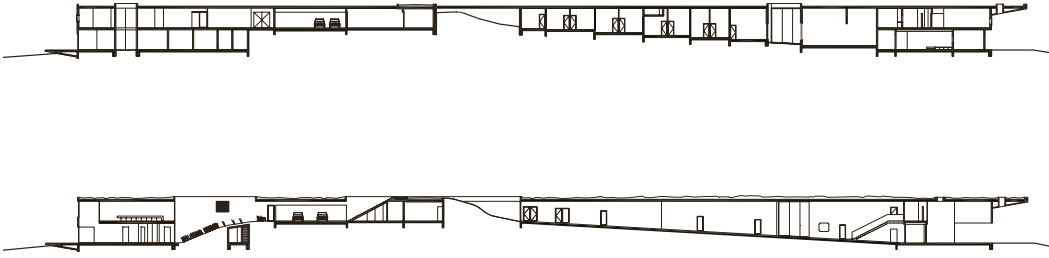
'An unashamedly contemporary and simple organisation of spaces, the Dutch Embassy in Addis Ababa overcomes the complexities of security and surveillance normally associated with the design of embassy compounds, intersecting with the landscape to create new and unexpected relationships with the host site – a walled eucalyptus grove in the city. The massive architecture, at once archaic and modern, belongs as much to the Muslims, Christians

and the indigenous tribes of Ethiopia as it does to its Dutch homeland. In its conception and daily operation, the building responds to its social and physical context with inventive design and poetic sensibility. This is an architecture that works with its environment, reducing the use of mechanical services and relying instead on natural ventilation and high insulation. The project's sensitivity to process has left its mark in the raw character of its formation – another delicate reminder of how buildings, as formations of material culture, can register and enhance spaces of encounter.' (Jury Citation, Aga Khan Award for Architecture)

010b-f

- b. sections
- c. window detail
- d. roof plan
- e. location
- f. floor plans

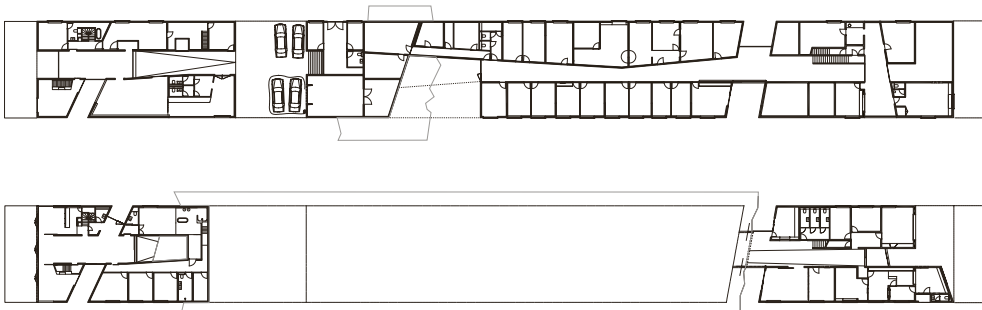
010b



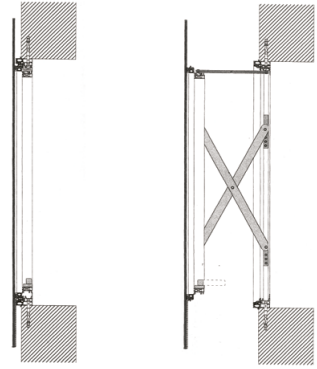
010d



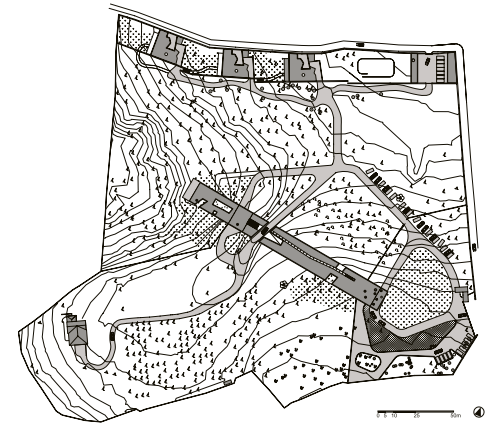
010f



010c



010e



**011a**

Het Nederlands Instituut voor Beeld en Geluid herbergt al het audiovisuele materiaal dat sinds de beginjaren van de Nederlandse radio en televisie in Nederland is geproduceerd.

Het gebouw bestaat uit vijf verschillende elementen: archieven/opslagruimte, museum, kantoren, bezoekersentree en diensten. Deze elementen zijn geplaatst rond de vide die het hart van het gebouw vormt. Dit publieke deel omvat de entreehal, horecavoorzieningen en videozalen. De grote centrale hal bindt alle componenten van het instituut samen.

Aangezien de ruimte voor archief en opslag ongeveer de helft van het programma beslaat en een strenge klimaatregeling vertgt maar geen daglicht, is gekozen voor een horizontale tweedeling. Het ondergrondse deel omvat de beveiligde archieven, het bovengrondse deel het museum en andere gebruiksfuncties die daglicht nodig hebben. De publieksruimtes, bezoekersreceptie en diensten overbruggen de 'kloof' tussen deze twee delen.

De centrale hal brengt daglicht tot op de onderste verdiepingen van de ondergrondse opslagplaats. De eerste bron van licht is het licht dat van boven binnenvalt door de daklichten, de tweede is gekleurd en getemperd licht dat binnentreedt door de glazen panelen van de bovenbouwgevel. De grote hal in

de bovenbouw is open naar het zuiden, zodat de middagzon doordringt tot in de kern van het gebouw en de lichtreflecties binnen over de muren van de kantoren scheren.

De vide ligt bij de entree als een diepe kloof, die de bezoekers een dramatisch beeld geeft van de schaal en omvang van de opslag- en archiefuimte. De ene zijde van de kloof is een vlakke muur over de volle hoogte van het gebouw, de andere een terrasvormige opbouw. Hier bevinden zich de ontvangstruimtes voor bezoekers plus nevenruimtes van waaruit de archieven en opslagruimtes toegankelijk zijn.

De kloof zet zich boven de grond voort in een enorme vide, waaraan zowel het museum als de kantoren zich van hun beste kant laten zien. De omgekeerde waterval van de museumverdiepingen wekt de indruk van een muursculptuur die vorm en dimensie geeft aan de binnenruimte van het gebouw.

011b-j

- b. plattegrond verdieping +5
- c. plattegrond verdieping +2
- d. plattegrond 0
- e. doorsnede
- f. noordgevel
- g. plattegrond verdieping -1
- h. ligging
- i. doorsnede
- j. zuidgevel

011a

The Netherlands Institute for Sound and Vision houses all the audiovisual material produced in the Netherlands since the early days of Dutch radio and television.

The building divides into five distinct elements: archives/stores, museum, offices, client reception and services. Together these parts bound a central well at the building's heart. Here is the building's public portion comprising the main reception hall, restoration facilities and video auditoria. This large central space stitches together all the components of the institute.

Considering that about half of the required programme encompasses storage and archive rooms with rigorously stipulated climatic conditions but no need for daylight, we decided on a horizontal division. The portion below ground contains the archives vault, that above ground, the museum and other use forms requiring natural light. Bridging the gap between these two portions are the public spaces, client reception and services.

The central well delivers daylight down to the lowest levels of the vault. In the first instance zenithal light streams in through the skylights; in the second, coloured and tempered light enters through the glazed frontage of the superstructure. The large well in the superstructure opens to the south so that the afternoon sun penetrates to the

core of the building and reflected light can skim over the inner facade wall of the offices.

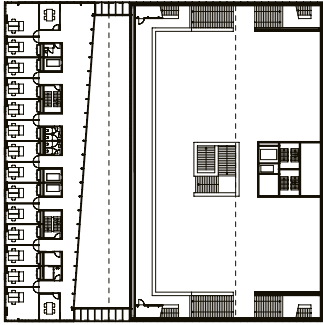
At the entrance the void presides as a deep canyon that dramatically illustrates to visitors the scale and the sheer size of the archives/storage vault. One of the canyon's sides is a flush wall, the other rises in a series of inverted terraces. These contain the rooms for receiving clients plus annexes serving the archives and stores; the archives and stores themselves are concealed behind the flush canyon wall.

The central well culminates in an enormous void where both museum and offices show their best face. The upside-down cascade of museum levels registers as a wall sculpture that shapes and scales the internal space of the building.

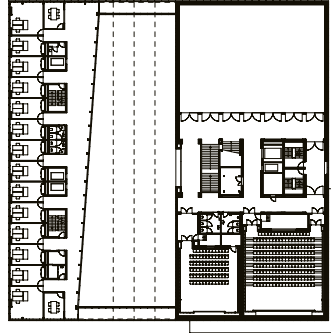
011b-j

- b. floor plan +5
- c. floor plan +2
- d. floor plan 0
- e. section
- f. north elevation
- g. floor plan -1
- h. location
- i. section
- j. south elevation

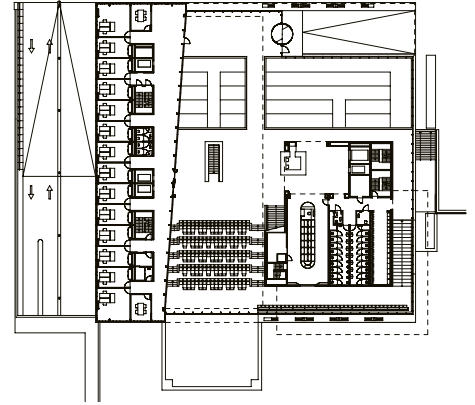
011b



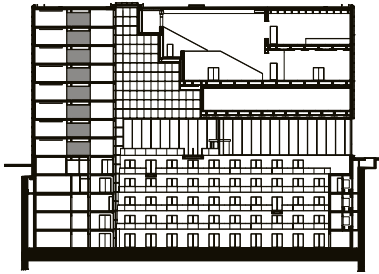
011c



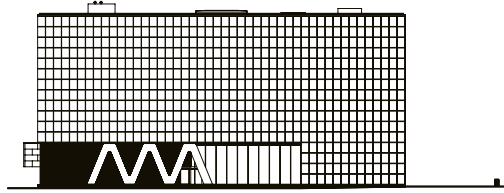
011d



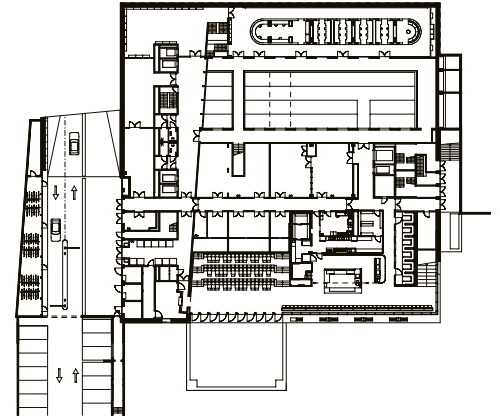
011e



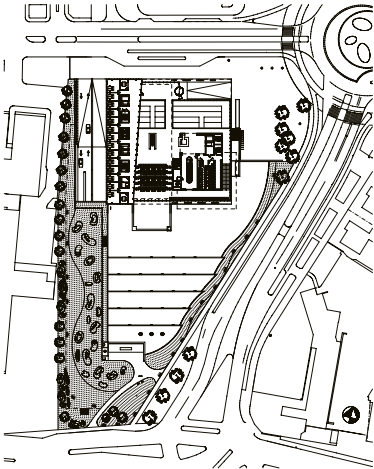
011f



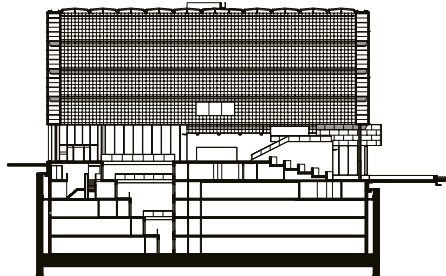
011g



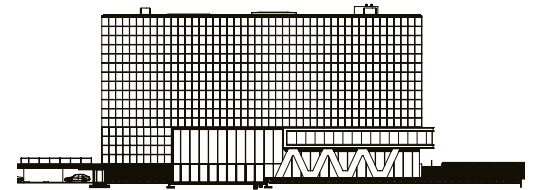
011h



011i



011j



**012a**

De opdracht bestond uit de herontwikkeling van een terrein in het midden van Dieze, een woonbuurt in Zwolle met ca. zeventig woningen. Dieze werd in de jaren dertig en vijftig van de vorige eeuw gebouwd en ligt tegen het stadscentrum aan. Het middelpunt van de buurt wordt gevormd door een grote open ruimte met een speelterrein en een speelveld; aan die ruimte ligt het aangewezen driehoekige perceel, waarop vroeger scholen stonden. Het is de enige locatie voor herontwikkeling in deze buurt. In het stedenbouwkundige plan zijn de gebouwen georiënteerd op het centrale plein; ze zijn bestemd voor buurtvoorzieningen.

De opzet van het gebouw voegt zich naar de naastgelegen gebouwen uit het begin van de jaren vijftig: strokenbouw in baksteen met verstilde, groene tussenruimten. Het gebouw bestaat uit drie bouwstroken met appartementen, verbonden door transparante tussenbouwen met trappen en liften. Met deze opzet worden twee openbare entreehoven en twee private woonhoven gevormd. Onder de ene woonhof ligt een parkeerkelder, aan de andere woonhof is een kinderdagverblijf gesitueerd. Alle woningen worden ontsloten door galerijen aan de woonhoven.

Het woongebouw bestaat uit twee programmatische onderdelen, die elk zelfstandig kunnen functioneren. In de eerste twee

bouwstroken zijn appartementen voor senioren ondergebracht, in de derde bouwstrook kleine appartementen voor startende huishoudens. De kleine appartementen kunnen later eenvoudig worden samengevoegd tot grotere. Dat geldt ook voor de ontsluiting van beide gebouwen, zodat het woongebouw in de toekomst ook als één geheel kan functioneren.

Het gebouw toont de buitenwereld verschillende gezichten; de binnenhoven hebben doorlopende galerijen, terwijl de buitengevels geaccidenteerd zijn. De gevels zijn aan de lange zijden vlak, maar die aan de kopse kanten zijn afgeschuind langs de randen van het perceel. De diverse aanzichten van het gebouw zijn tot een eenheid gebracht door de gebruikte materialen, die verwijzen naar de gebouwen in de omgeving: een combinatie van orangerode baksteen, lichtgrijze betonnen prefab-raamkozijnen en de zichtbaar gemaakte randen van de verdiepingvloeren.

012b-h

- b. aanzicht
- c. plattegrond verdieping
- d. doorsnede
- e. begane grond
- f. doorsnede
- g. ligging

012a

The brief was a redevelopment for roughly seventy dwellings in the middle of a residential area in Zwolle. Dieze was built in the 1930s and 1950s and lies adjacent to the city centre. The neighbourhood is organized around a large open space containing a playground and a playing field. A triangular site formerly containing schools adjoins the central space. This is the only redevelopment site in the district. In the master plan, the buildings are oriented towards the central space and fulfil requirements complementary to the neighbourhood.

The structure of the development relates to the adjacent buildings from the early 1950s: brick housing strips separated by quiet, green space. The built development consists of three strips of apartment buildings that are linked by transparent connections containing staircases and lifts. This configuration results in two public entrance courts and two private courtyards. One courtyard overlies an underground car park and the other contains a day-care centre. All the dwellings are accessible by galleries facing the courtyards.

The apartment block consists of two parts, functioning independently. The first two building strips contain apartments for seniors, and the third contains small apartments for young people. Each section has its own entrance and internal access to one of

the two interconnecting volumes. The load bearing structures, facades and service ducts of the three sections are identical. The small apartments can easily be combined into larger ones if required. Access to the two building sections is similarly adaptable, allowing the whole block to function as a single unit in the future, if necessary.

The building shows different faces to the outside world; the courtyards have continuous galleries, while the outside elevation is perforated. The longitudinal elevations are regular, but the end facades are bevelled off at the site borders. The different aspects of the building are unified by the materials, which relate to that of the nearby buildings: a combination of orange-red brickwork, light grey prefabricated concrete window frames and exposed floor edges.

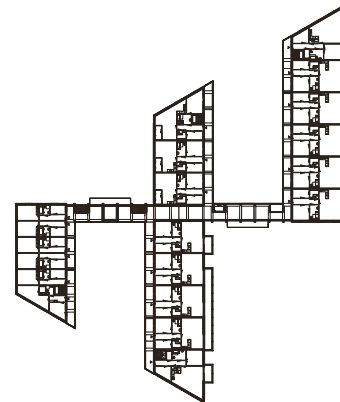
012b-h

- b. elevation
- c. floor plan
- d. section
- e. ground floor
- f. section
- g. location

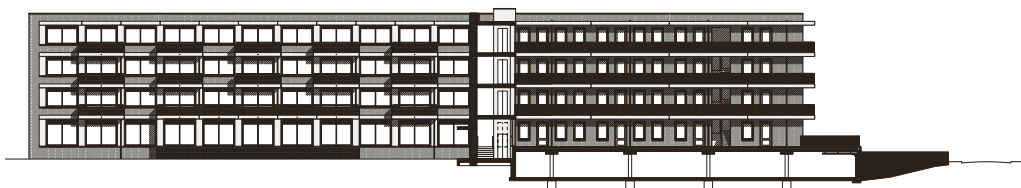
012b



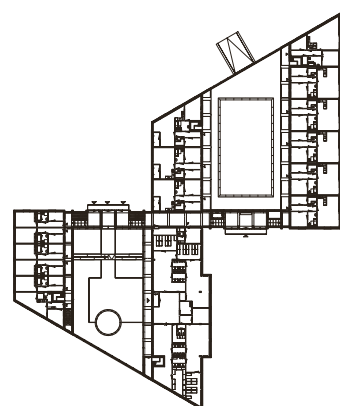
012c



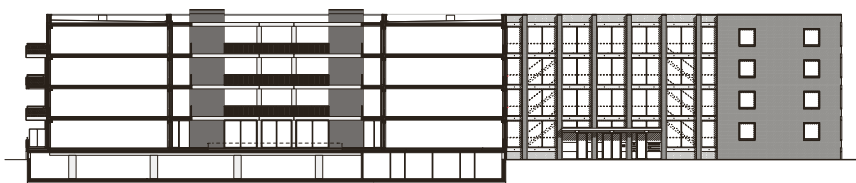
012d



012e



012f



012g

