

# Het eerste beursgebouw en de vorming van het centrum van Amsterdam

Henk Engel en Esther Gramsbergen

In een artikel over de Royal Exchange te Londen schreef ene Arthur Stratton in 1917: 'A city without an Exchange lacks a centre: it is like a wheel without a hub. In times not remote the exchange was the recognized place of assembly for all merchants, where day by day they met to transact their business. It thus played a large part in the communal life of a city, and the extend and architectural character of the Exchange were in some measure an indication of the commercial enterprise and prosperity of the citizens.'<sup>1</sup> In 1611 verscheen aan het Rokin het eerste beursgebouw van Amsterdam. Het was het grootste openbare gebouw, in 'Hollandse renaissance'-stijl, dat in opdracht van het stadsbestuur tot stand was gekomen. Het kleurrijke gebouw bestaat helaas niet meer: in 1836 werd het gesloopt wegens de slechte bouwkundige staat.<sup>2</sup> Hiermee ging een van de interessantste stedelijke gebouwen uit de Nederlandse geschiedenis verloren. Marius van Nieuwkerk noemt in zijn boek *Hollands gouden glorie* het beursgebouw zelfs 'het zenuwcentrum van de gehele internationale economie'.<sup>3</sup>

Het stadsbestuur van Amsterdam was buitengewoon trots op het nieuwe gebouw en in 1608 en 1612 werden er al prenten van de beurs gemaakt.<sup>4</sup> Daarop is te zien wat Van Nieuwkerk bedoelt met 'zenuwcentrum': een gebouw als een bijenkorf waar handelaren in, voor, naast, ja zelfs bovenop zaken deden. Amsterdam was rijkelijk laat met de bouw van een beurs. Antwerpen in 1531, Londen in 1565, Hamburg in 1583 en zelfs Rotterdam in 1597 waren de stad in het noordelijke deel van Europa voorgegaan.<sup>5</sup> De beurs in Rotterdam was een bescheiden bouwwerk, van hetzelfde type als later voor de Korenbeurs in Amsterdam, naast de Oude Brug, zou worden toegepast. Het eerste Amsterdamse beursgebouw volgde het type van de grote 'open galerijbeurzen' in Antwerpen en Londen. Stratton merkt daarover op: 'it would be difficult to site more direct instances of influence of one civic building upon another than are afforded by these three Exchanges, none of which has survived.'<sup>6</sup>

Voor de realisatie van een eigen onderkomen kwamen de Amsterdamse handelaren samen in het noordwestelijke deel van de stad: in eerste instantie in het noordelijke deel van de Warmoesstraat en vanaf het midden van de zestiende eeuw op de Nieuwe Brug, de meest noordelijke brug over het Damrak, bij het IJ. In 1586 werd de kooplieden toegestaan bij slecht weer de Sint-Olofskapel te gebruiken. Soms werd ook beurs gehouden in de Oude Kerk. De bouw van de beurs valt samen met de oprichting van een aantal instellingen aan het begin van de zeventiende eeuw om het explosief groeiende internationale handelsverkeer te faciliteren. Zo kwam de Kamer van Assurantie en Averij tot stand in 1598, de Verenigde Oost-Indische Compagnie (VOC) in 1602, de Wisselbank in 1609, de Bank van Lening in 1614 en de Korenbeurs in 1616.<sup>7</sup>

Het rechthoekige beursgebouw van drie bouwlagen met een grote open binnenplaats was gebouwd over het water van het Rokin, het deel van de Amstel ten zuiden van de Dam. De beursvloer lag enkele meters hoger dan de aangrenzende kades, zodat kleine schepen er met gestreken mast onderdoor konden varen. De open beursvloer was omgeven door galerijen van natuursteen, waarboven een verdieping in baksteen, zonder vensters, was versierd met pilasters van natuursteen en blinde nissen. De gevel werd beëindigd door een langskap met dakkapellen. Anders dan de rijk geornamenteerde binnengevels waren de zijgevels langs de smalle straten sober. De gesloten bakstenen gevels werden slechts geleed door een aantal schoorstenen. In het basement aan weerszijden van het gebouw bevonden zich winkelruimten. Het werd door een natuurstenen waterlijst van de rest van de gevel gescheiden.

Het beursgebouw was groter dan het Oude Stadhuis op de Dam, en modern. Van de Dam gescheiden door een rij huizen was het gebouw vanaf de noordzijde alleen door het Beurspoortje te bereiken. Aan de zuidzijde echter gaf het Beursgebouw de Dam een gezicht. Daar, vanaf het

1  
A. Stratton, 'The Royal Exchange, London. I: The first building', in: *Architectural Review*, 249 (aug. 1917), p. 27.

2  
In 1845 werd aan de noordzijde van de Dam het nieuwe beursgebouw van J.D. Zocher geopend. Daarvoor was een deel van het Damrak gedempt. Nog noordelijker en na demping van weer een deel van het Damrak verrees ruim vijftig jaar later het derde beursgebouw van Amsterdam naar het ontwerp van H.P. Berlage, dat in 1903 in gebruik werd genomen. Zie over de verwickelingen rond het tot stand komen van het tweede en derde beursgebouw van Amsterdam: M. van Rooij, *Amsterdam en het Beurzen-spektakel*. Aarlanderveen (Van Lindonk) 1982.

3  
M. van Nieuwkerk, *Hollands gouden glorie. De financiële kracht van Nederland door de eeuwen heen*. Haarlem (Becht) 2005, p. 108. Zie ook: C. Lesger, 'De wereld als horizon. De economie tussen 1578 en 1650', in: W. Frijhoff en M. Prak (red.), *Geschiedenis van Amsterdam*. Deel II-1, *Centrum van de wereld, 1578-1650*. Amsterdam (SUN) 2004, in het bijzonder pp. 159-162 over de Amsterdamse beurs.

4  
R. Meischke, 'Het Amsterdamse fabriekambt van 1595-1625', in: *Bulletin KNOB*, 93 (1994), nr. 3, pp. 102-104.

5  
K.H. Schreyll, *Zur Geschichte der Baugattung Börse*. Dissertatione Freie Universität Berlin, Berlin 1963, pp. 16-18.

6  
Stratton, 'The Royal Exchange' (noot 1), p. 27.

7  
Van Nieuwkerk, *Hollands gouden glorie* (noot 3), p. 107.

Rokin, verscheen het gebouw als een brug met daarop twee huizenblokjes, waartussen de tweede toegang tot de beursvloer zich bevond, geflankeerd door een toren. Dit was de trotse voorgevel, die weerspiegelde in het water. In de vrijstaande ligging verschilde het gebouw wezenlijk van de oudere beursgebouwen in Antwerpen (1531) en Londen (1565), die door Stratton en vele anderen als voorbeelden worden genoemd voor het ontwerp van het Amsterdamse beursgebouw.

Het ontwerp van het eerste Amsterdamse beursgebouw wordt doorgaans toegeschreven aan Hendrick de Keyser, die samen met Lieven de Key tot de belangrijkste bouwmeesters van de Hollandse renaissance wordt gerekend. Het is echter opmerkelijk dat noch in de beschouwingen over het werk van De Keyser, noch in de studies over de Hollandse renaissance het gebouw een belangrijke plaats inneemt.<sup>8</sup> Dat begint al met de *Architectura moderna ofte Bouwinghe onses tijds* van Salomon de Bray, een publicatie uit 1631 die bijna geheel was gewijd aan de ontwerpen van De Keyser en die van groot belang is geweest voor de bekendheid van zijn werk. Tekeningen van het beursgebouw ontbreken in dit boek.

Het is denkbaar dat De Bray problemen had met de wijze waarop in het beursontwerp gebruik was gemaakt van de klassieke architectuur. Hij beschouwde de ornamentele toepassing van de klassieke vormentaal als een belangrijke vernieuwing, maar achtte de overname van klassieke gebouwtypen niet wenselijk. De vorm van de gebouwen zelf, het gebouwtipe, diende afgestemd te zijn op het klimaat en de maatschappelijke omstandigheden: 'Voor ons wij kunnen de Formen der Ouden tot cieraet en welstandt recht ende wel, en oock met goede redenen gebruycken, maer haer in alle hare soorten van Gebouwen te volgen, is, als geseyd is, voor ons ondoenlijck, en oock ongebruycckelijck: oversulckx dan verwacht te sien een Bouwinge onses tijds, over-een-komende met onse Landts ghebruycck en ghelegentheyt.'<sup>9</sup> De binnenplaats met open galerijen in het beursgebouw zou in de optiek van De Bray als gebouwtipe te zuidelijk zijn geweest, want hij schrijft: 'En noch somen oock soude willen vele opene Galderijen boven een, ende gantsche doorluchtige Gebouwen maken, als wel eertijds by den Griecken is gedaen, en oock nog in Italiën, vermits hen soete lucht en warmte, gebruycckelijck: ghewisselijck wij souden ons bedrogen vinden, want onse koude sware Winden, Regen en Sneeuw, verbieden ons sulcx, en soude die ongebruycckelijck maken.'<sup>10</sup>

Hetzelfde argument keert terug in de enige monografie over het werk van De Keyser, geschreven door Elisabeth Neurdenburg. Zij voert verschillende redenen aan waarom het beursgebouw, hoewel een 'zeldzaam levendig en aantrekkelijk

centrum van het oude Amsterdam', in het werk van De Keyser slechts van ondergeschikt belang is. Een van de redenen is volgens haar dat het gebouw 'door zijn vrij zuivere renaissancevormen van de binnenpleingevelds, een haast te zuidelijk karakter voor ons noordelijk klimaat' heeft.<sup>11</sup> Het ontwerp zou bovendien niet 'origineel' zijn. Hiermee doelde zij op de grote gelijkenis met het Londense beursgebouw. Dit laatste argument is ook gebruikelijk in gebouwtypologische studies, zoals Pevsners *A history of building types*.<sup>12</sup> Het Amsterdamse beursgebouw wordt in het typologisch onderzoek gerekend tot de open galerijbeurzen en was in die categorie zeker niet de eerste. Dit soort studies besteedt echter geen enkele aandacht aan de bijzondere uitwerking die in het Amsterdamse ontwerp aan dit gebouwtipe is gegeven vanwege de plaatsing over het water van het Rokin.

Ten slotte acht Neurdenburg het beursgebouw ook 'niet zo geheel zijn eigen werk', waarmee de toeschrijving van het ontwerp aan De Keyser in twijfel wordt getrokken.<sup>13</sup> Dit zou ook voor De Bray een overweging geweest kunnen zijn het beursgebouw niet in zijn boek op te nemen. De uit Utrecht afkomstige De Keyser was het grootste deel van zijn werkzame leven, tussen 1595 en 1621, als stadssteenhouwer in dienst van de stad Amsterdam. Samen met zijn collega's van het Amsterdamse Fabriekamt, de bouwkundige dienst van de stad, was hij verantwoordelijk voor talrijke publieke werken die in deze periode werden gerealiseerd. Daarnaast werd hem veelvuldig om advies gevraagd door besturen van andere steden. In 1620 realiseerde hij bijvoorbeeld het stadhuis van Delft, een van zijn bekendste bouwwerken.

De taakverdeling binnen de stadfabriek heeft kunsthistorici veel hoofdbreken gekost. Meischke echter komt tot de simpele conclusie dat voor ontwerp en uitvoering van het beursgebouw de drie stadsbouwmeesters verantwoordelijk zijn geweest: Cornelis Dankertsz., stadsmetselaar, Hendrick Jacobsz. Staets, stadstimmerman, en Hendrick de Keyser, stadssteenhouwer. Uit oude stadsrekeningen is bekend dat, ter voorbereiding van de bouw van de beurs, De Keyser en Dankertsz. in 1607 een studiereis ondernamen naar Londen om de beurs aldaar te bezoeken. Het is waarschijnlijk dat de extra beloning van 150 gulden voor 'zeeckere contrefeytsels' De Keyser als 'architect' van het werk de geschiedenis heeft doen ingaan.<sup>14</sup>

Dat het eerste beursgebouw van Amsterdam om andere redenen van betekenis is dan uit de kunsthistorische overwegingen met betrekking tot stijlontwikkeling, originaliteit en auteurschap naar voren komt, moge blijken uit een analyse die dit bouwwerk tot voorwerp maakt van typologisch en morfologisch stadsonderzoek. Volgens Aldo Rossi is een analyse van de woon/werkgebieden niet

8

E. Neurdenburg, *Hendrick de Keyser, beeldhouwer en bouwmeester van Amsterdam*. Amsterdam z.j. [ca. 1930], p. 40.

9

S. de Bray, *Architectura moderna ofte Bouwinge onses tijds* (1631). Met een inleiding van E. Taverne, Soest (Davaco Publishers) 1971, p. 11.

10

Ibidem.

11

Neurdenburg, *Hendrick de Keyser* (noot 8), pp. 39-40.

12

N. Pevsner, *A history of building types*. Princeton, NJ (Princeton University Press) 1976, p. 199.

13

Neurdenburg, *Hendrick de Keyser* (noot 8), p. 69.

14

Meischke, 'Het Amsterdamse Fabriekamt' (noot 4), pp. 100-122. Zie over de zeer uiteenlopende taken van het Fabriekamt en de werkzaamheden na 1625: B. Bakker, 'De zichtbare stad 1578-1813', in: Frijhoff en Prak, *Geschiedenis van Amsterdam* (noot 3), in het bijzonder pp. 75-77. Zie ook: C.P. Krabbe, *Ambacht, kunst, wetenschap. Bevordering van de bouwkunst in Nederland (1775-1880)*. Zwolle (Waanders) 1998, pp. 37-39.

toereikend om het ontstaan en de ontwikkeling van de stad te verklaren. Deze moet worden aangevuld met een analyse van andere nauwkeurig gedefinieerde elementen die de ontwikkeling hebben bepaald. In dit verband maakt Rossi in *De architectuur van de stad* een fundamenteel onderscheid tussen *primaire elementen* (van monumentale of topografische aard) en *woongebieden*. Hij geeft daarmee een nieuwe wending aan het in klassieke traktaten en handboeken gangbare onderscheid tussen *publieke bouwwerken* en *particuliere huizen*.

In deze benadering wordt een bijzonder belang toegekend aan de publieke bouwwerken als generatoren van stadswording en verdere stedelijke ontwikkeling. De stadsvorming wordt niet alleen afgelezen aan de eerste vestiging van bewoners en de daaropvolgende uitbreidingen van een nederzetting, maar bovenal aan de vestiging en differentiatie van stedelijke instellingen die in publieke bouwwerken gestalte hebben gekregen. Een speciaal vraagstuk van het stads onderzoek is de vraag wanneer we kunnen spreken van een 'echte stad'. Lange tijd werd daarvoor de verlening van stadsrechten aangehouden. Ondertussen is duidelijk geworden dat dit geenszins een betrouwbare indicator is. Stadsrechten zijn om zeer uiteenlopende redenen verleend en veel nederzettingen die erover beschikten, hebben nooit het stadium van een echte stad bereikt.

De studie van publieke bouwwerken kan een nieuw licht werpen op de omvorming van zogenaamde 'voor-stedelijke nederzettingen' tot steden in de ruime betekenis van het woord. Dat wil zeggen: 'plaatsen met geconcentreerde bewoning die gekenmerkt worden door niet-agrarische specialisatie en een uitoefening van economische en politiek-bestuurlijke centrumfuncties'.<sup>15</sup> In dit verband kunnen in het bijzonder de openbare gebouwen voor stadsbestuur en handel beschouwd worden als indicatoren van stadswording.

Het samenspel van topografie, monumenten en woon/werkgebieden is volgens Rossi echter niet alleen kenmerkend voor de eerste fase van stadsvorming, maar ook voor de verdere ontwikkeling van de steden: 'Er zijn gebouwen die de kiemcel van een stad vormen, in en met haar verder leven en door een verandering van hun oorspronkelijke functie of de volledige verdwijning ervan zozeer tot een karakteristiek bestanddeel van een stadsdeel worden, dat wij ze meer vanuit een zuiver stedelijk dan architectonisch gezichtspunt beschouwen. Andere gebouwen zijn tekens voor het aanbreken van een nieuw tijdperk in de geschiedenis van de stad, ze stammen meestal uit revolutionaire tijden of houden ten nauwste verband met gebeurtenissen die van doorslaggevende betekenis zijn voor de geschiedenis van de stad.'<sup>16</sup>

Vanuit dit gezichtspunt kan het Oude Stad-

huis van Amsterdam worden beschouwd als een gebouw van de eerste categorie, en kan het eerste beursgebouw worden gerekend tot de tweede categorie. Het tot stand komen van het Oude Stadhuis kan meer inzicht verschaffen in de bijzondere kenmerken van het proces van de stadsvorming van Amsterdam, terwijl het eerste beursgebouw kan worden gezien als teken van een nieuwe fase in het proces van voortgaande verstedelijking. Als we deze typologische benadering combineren met enkele inzichten van de stadsgeograaf M.R.G. Conzen, dan hebben we bovendien een instrument in handen om te achterhalen hoe het stadscentrum rond de Dam in de Amstel op bijzondere wijze gestalte heeft gekregen en welke betekenis daarbij aan de openbare gebouwen moet worden toegekend. De centrumvorming in Amsterdam vanaf 1265, toen de Dam in de Amstel werd gebouwd, vertoont immers een opmerkelijke overeenkomst met het morfologische patroon dat door Conzen is beschreven voor het Engelse stadje Alnwick. Hij gebruikt voor dit verschijnsel, waarbij het grote open marktveld in het midden van de nederzetting in beslag wordt genomen door gebouwen voor handel en stadsbestuur, het begrip *market colonisation*.<sup>17</sup>

Een ander mooi voorbeeld van deze vorm van naar binnen gerichte stedelijke ontwikkeling is het marktgebied Der Ring in de voormalige Duitse stad Breslau, dat door J.F. Geist is beschreven.<sup>18</sup> *Market colonisation* is een duidelijke indicatie voor het proces van omzetting van een voorstedelijke nederzetting in een echte stad, maar speelt ook in de verdere ontwikkeling een belangrijke rol. Als een bijzondere vorm van *market colonisation* kunnen de bebouwde oeververbindingen worden aangemerkt, zoals in Parijs, waar in het begin van de vijftiende eeuw de eerste bebouwing verschijnt op de Pont Notre Dame over de Seine.<sup>19</sup> Het centrum van Amsterdam is op vergelijkbare wijze tot stand gekomen, maar vertoont in zekere zin radicalere kenmerken. Het handelscentrum van de stad is veroverd op de open ruimte van de riviermonding, een proces dat zich tot in de twintigste eeuw heeft voortgezet.<sup>20</sup>

Op grond van deze inzichten worden in het navolgende twee ontwikkelingslijnen uitgewerkt. Eerst komt in algemene zin de typologische ontwikkeling van openbare gebouwen voor stadsbestuur en handel aan bod. Vervolgens wordt deze in samenhang met de morfologische ontwikkeling van het Amsterdamse centrumgebied gespecificeerd. Uit de combinatie van beide ontwikkelingslijnen zal blijken dat het eerste beursgebouw van Amsterdam, juist door de bijzondere vorm van *market colonisation* in het centrum van de stad, op eigenzinnige wijze gestalte heeft gegeven aan het type van de moderne beursgebouwen. Bovendien zal

15

P.C.M. Hoppenbrouwer, 'Van waterland tot stedenland. De Hollandse economie ca. 975 – ca. 1570', in: Thimo de Nijs en Elco Beukers (red.), *Geschiedenis van Holland*. Deel 1, *Tot 1572*. Hilversum (Verloren) 2002, p. 118.

16

A. Rossi, *De architectuur van de stad*. Nijmegen (SUN) 2002, p. 134. Wat de laatste soort gebouwen betreft verwijst Rossi in het bijzonder naar het werk van de Franse Revolutie-architecten rond 1800 en de Russische constructivisten uit de jaren twintig van de vorige eeuw (p. 132). Vanuit dit gezichtspunt heeft H. Engel opgemerkt dat voor de Hollandse stad het stadhuis van Amsterdam, het huidige Paleis op de Dam, ontworpen door Jacob van Campen (1648), en misschien meer nog het werk van de Amsterdamse stadsarchitect Hendrick de Keyser een nadere studie waard zijn. Zie: H. Engel, 'Architectonisch ontwerp en stadsanalyse', in: *OverHolland*, 1. Amsterdam (SUN) 2004, p. 26.

17

M.R.G. Conzen, *Alnwick, Northumberland. A study in town-plan analyses*. Londen (George Philip & Son) 1960, pp. 34-38.

18

J.F. Geist, *Passagen. Ein Bautyp des 19. Jahrhunderts*. München (Prestel) 1969<sup>1</sup>, 1978<sup>2</sup>, pp. 73-75. Breslau ligt in het huidige Polen en heet nu Wrocław. Zie ook: G. Nagel, *Das mittelalterliche Kaufhaus und seine Stellung in der Stadt*. Berlin (Gebr. Mann Verlag) 1971, p. 70 en afb. 204-210.

19

M. Mislin, *Die überbaute Brücke. Pont Notre Dame, Baugestalt und Sozialstruktur*. Frankfurt am Main (Haag & Herschen) 1982.

20

Zie Van Rooij, *Amsterdam en het Beurzenspektakel* (noot 2).

duidelijk worden dat het beursgebouw getuigt van een nieuwe conceptie van de Amstel als ruimte in de stad.

## Openbare gebouwen voor stadsbestuur en handel

Naast de stadskerken en de stadsmuren met hun poortgebouwen zijn vooral de openbare gebouwen voor het stadsbestuur en de handel uitdrukkingen van de stedelijke autonomie. De eerste stadhuizen tonen hoezeer het stadsbestuur is vervlochten met de rechtshandhaving, de organisatie van de markt en de inning van belastingen. Gerhard Nagel verwijst in dit verband onder andere naar het Palazzo della Ragione in Padua.<sup>21</sup> Is het toeval dat Rossi in het begin van *De architectuur van de stad* juist dit gebouw naar voren schuift als paradigma van zijn zoektocht naar het raadsel van de architectuur van de stad?<sup>22</sup> Veel van de vroege stadhuizen in Noord-Italië hadden een open begane grond met arcade die dienstdeed als marktruimte, en een vergaderruimte voor rechtbank en stadsbestuur op de eerste verdieping. Pevsner noemt als oudste voorbeeld het Palazzo del Broletto in Como uit 1215.<sup>23</sup>

In de Vlaamse steden verschenen rond 1200 de eerste openbare gebouwen, waarin de door de landsheer geschonken privileges werden bewaard: de belforten. De privileges hadden betrekking op de handel – tolrecht, waagrecht en stapelrecht – en de rechtspraak. Oorspronkelijk stonden deze versterkte klokkentorens volledig vrij, zoals ook nu nog het Belfort in Doornik uit 1187. De belforten waren het symbool van de stadsvrijheid, een stad was gevallen als het belfort was veroverd. De torens werden gebruikt als uitzichtpost en bevatten een stapeling van ruimtes, zoals een schatkamer, een wapenkamer en een gevangenis. Boven in de toren hing de stadsklok, die werd geluid als er gevaar dreigde.

Tegenwoordig kennen we het belfort voornamelijk als onderdeel van de gotische koophallen. Die werden bij voorkeur naast of rondom het belfort gebouwd. Delen van de koophal waren bestemd voor stedelijke feesten en vergaderingen van het stadsbestuur, zoals de ruimtes op de eerste verdieping van de belforthallen van Brugge (1240-1304). De imposante lakenhal van Leper, gebouwd tussen 1200 en 1304, bevatte naast enkele grote koophallen een aparte vleugel voor het stadsbestuur, waarin een gerechtszaal, een arsenaal, een gevangenis, een raadszaal en stadskantoren waren ondergebracht.

Op bescheidener schaal was de verbinding van bestuur en handel ook gebruikelijk in stadhuizen in de Noordelijke Nederlanden. Zo was het eerste stadhuis van Dordrecht, dat eind dertiende eeuw werd gebouwd, een vleeshal met daarboven

een zaal voor het stadsbestuur.<sup>24</sup> Het eerste stadhuis van Amsterdam lijkt van hetzelfde type. Het werd waarschijnlijk kort na 1395 gebouwd op een perceel dat voordien aan het Sint-Elisabethgasthuis toebehoorde. Over de bestemming van de begane grond van dit eerste Amsterdamse stadhuis is niets bekend, maar daarboven bevond zich een zaal van negen meter breed en twaalf meter diep. Het stadhuis lag met de korte zijde aan de westkant van de Nieuwendijk, dichtbij de Dam. Uit de verschillende benamingen voor de zaal maakt W.F.H. Oldewelt op 'dat deze ruimte zowel voor bestuursvergaderingen en terechtzittingen als voor het keuren van lakens werd gebruikt. Deze vereeniging van functiën is kenmerkend bij middeleeuwse stedelijke gebouwen. Gaandeweg ontstond dan behoefte aan specialisatie en werden afzonderlijke gebouwen voor enkele functiën gezet.'<sup>25</sup>

De specialisatie van stedelijke gebouwen waarover Oldewelt spreekt, zien we elders in Europa gedurende de veertiende eeuw naar voren komen. Naarmate steden groter werden, begon zich een differentiatie af te tekenen in stedelijke instellingen en de daarvoor benodigde gebouwen. In Florence (1314) en Siena (1348) verschenen stadhuizen waarin niet langer marktruimten waren ondergebracht. In de Zuid-Nederlandse steden, zoals Brugge en Leuven, werden vanaf het einde van de veertiende eeuw aparte stadhuizen gebouwd. Zeer verwant met deze laatgotische bouwwerken zijn de stadhuizen van Gouda (1484) en Middelburg (1518). In deze kleinere Noord-Nederlandse steden werden de stadhuizen echter nog gecombineerd met een vleeshal op de begane grond.<sup>26</sup>

Speciaal voor de handel opgerichte gebouwen huisvestten in wisselende combinaties opslagruimte, verkoopruimtes en hotelfaciliteiten. Ze bestonden meestal uit een grote koophal op de begane grond en opslagruimte op de verdieping en de zolder. Naast de grote koophal werden soms rijen winkeltjes aan het gebouw toegevoegd, zoals in de Belforthallen en de Waterhallen te Brugge. In de Italiaanse steden ontwikkelde de loggia, een halfopen stenen hal, zich tot het meest gangbare handelsgebouw. Een voorbeeld daarvan is de Loggia dei Mercati in Bologna uit 1384. In de belangrijkste Europese handelssteden werden ook speciale handelshuizen voor buitenlandse handelaren opgericht, *Fondaci*, die bestonden uit een combinatie van woon- en opslagruimte. De Fondaco dei Tedeschi, gebouwd rond 1505 in Venetië, en het Oosterlingen Huis in Antwerpen uit 1564 zijn hiervan bekende voorbeelden. De Fondaco dei Tedeschi was een handelshuis voor Nederlandse en Duitse handelaren en bestond uit een groot vierkant gebouw met een door galerijen omgeven binnenplaats. Aan de buitenzijde waren op de

21

Nagel, *Das mittelalterliche Kaufhaus* (noot 18), p. 31 en afb. 72-76.

22

Rossi, *De architectuur van de stad* (noot 16), pp. 23 en 56.

23

Pevsner, *A history of building types* (noot 12), p. 27.

24

C.J.P. Lips, *Wandelingen door Oud-Dordrecht*. Zaltbommel (Europese Bibliotheek) 1974, pp. 74-76.

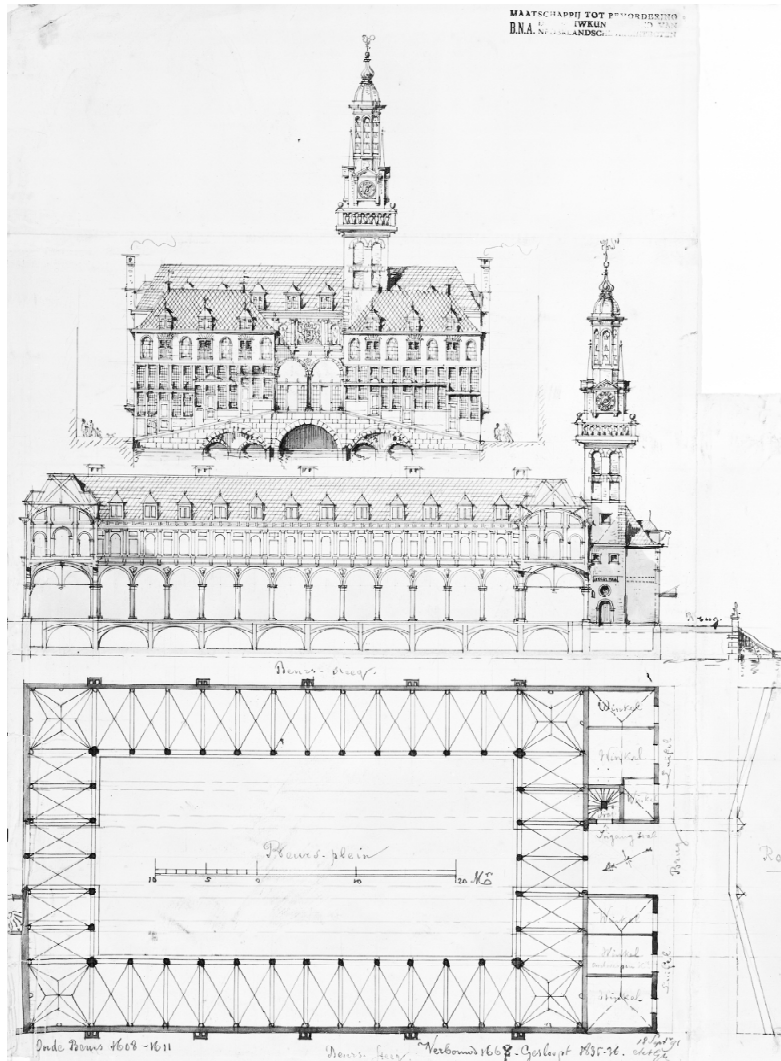
25

W.F.H. Oldewelt, 'Amsterdam's oudste raadhuis', in: *Jaarboek van het genootschap Amstelodanum* 28. Amsterdam 1931, p. 19.

26

F. Schröder, *Die gotische Handelshallen in Belgien und Holland*. München/Leipzig (Duncker & Humblot) 1914, pp. 55-62.





002

A.N. Godefroy, Reconstructietekening van de Oude Beurs te Amsterdam, 1891

003a-b

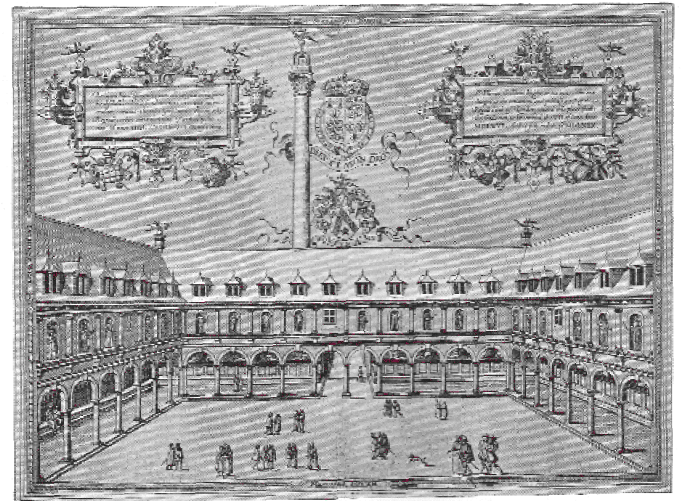
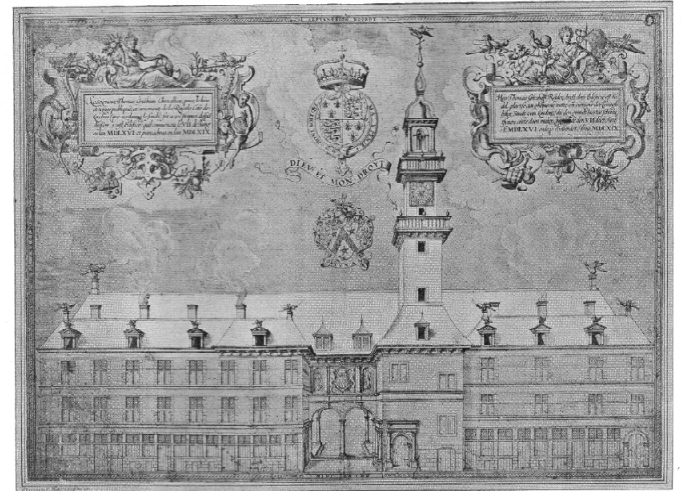
De koninklijke beurs van Londen in 1566, kopergravure door Francis Hogenburg a. voorgevel  
b. binnenplaats

002

A.N. Godefroy, Reconstruction in drawing of the first exchange of Amsterdam, 1891

003a-b

The royal Exchange of London in 1566, engraving by Francis Hogenburg a. main facade  
b. inner court









**009a-b**

Vlaamse Hal te Dordrecht,  
reconstructie van de oorspronkelijke toestand  
a. plattegrond eerste verdieping  
b. dwarsdoorsnede

**010a-b**

Palazzo della Ragione,  
Vicenza, uit 1549  
a. plattegrond begane grond  
b. dwarsdoorsnede

**011a-b**

Vleeshal te Haarlem  
a. begane grond  
b. dwarsdoorsnede

**009a-b**

Flamish Hall of Dordrecht,  
reconstruction original state  
a. floorplan first floor  
b. section

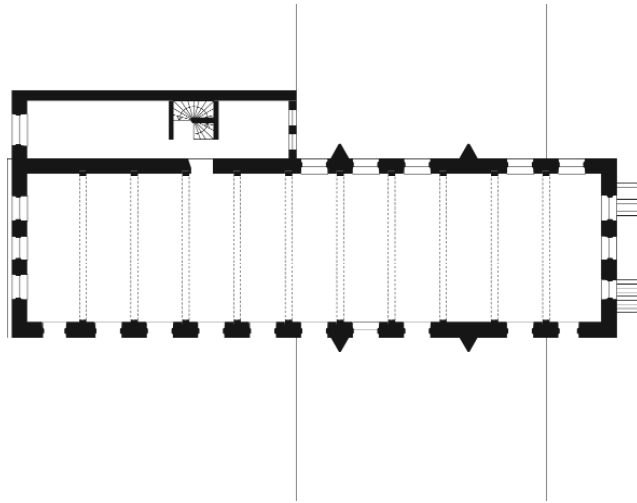
**010a-b**

Palazzo della Ragione,  
Vicenza, from 1549  
a. floorplan ground level  
b. section

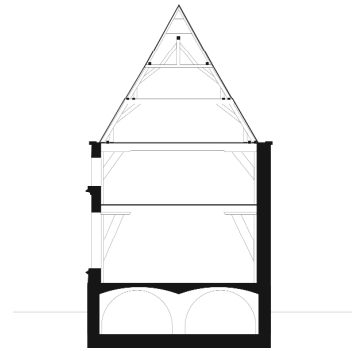
**011a-b**

Meathall of Haarlem  
a. floorplan ground level  
b. section

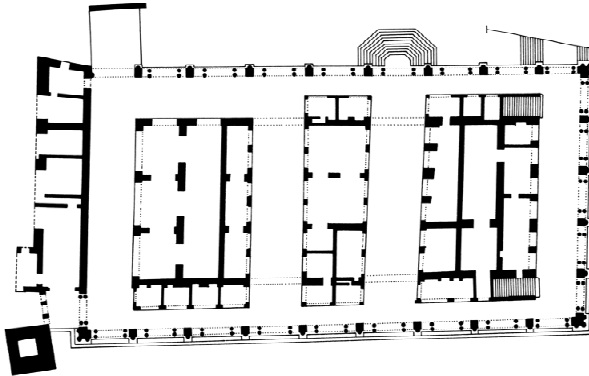
009a



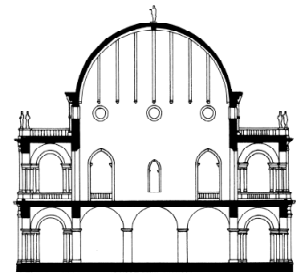
009b



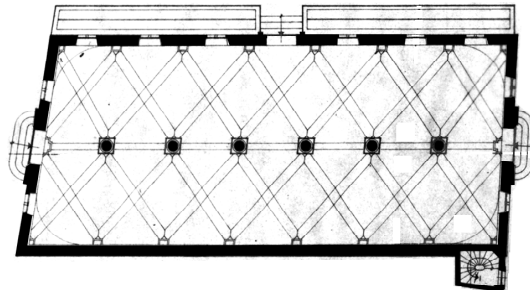
010a



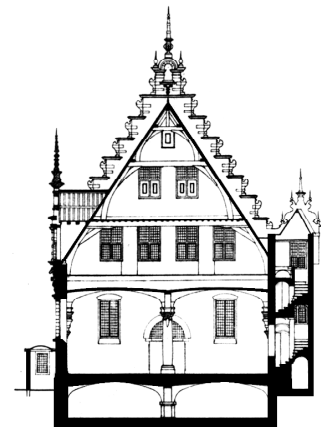
010b



011a



011b



begane grond winkelruimtes ondergebracht, die werden verhuurd aan lokale handelaren.

Het eerste openbare gebouw voor louter handelsdoeleinden in de Noordelijke Nederlanden zou de Vlaamse Hal in Dordrecht zijn geweest. De hal werd in 1383 door uitgeweken Vlaamse lakenhandelaren gebouwd en heeft niet direct navolging gekregen. Het is de enige gotische koophal in de Noordelijke Nederlanden. In 1544 werd hij omgebouwd tot stadhuis.<sup>27</sup> Een fraai voorbeeld van een zelfstandige koophal verschijnt pas weer anderhalve eeuw later: de Vleeshal in Haarlem (1603), ontworpen door Lieven de Key.<sup>28</sup> Typisch voor de Noordelijke Nederlanden is het verschijnen vanaf de veertiende eeuw van zelfstandige waaggebouwen.<sup>29</sup> In de Zuidelijke Nederlanden was de stads-waag meestal ondergebracht in de koophal of het raadhuis.

Publieke waaggebouwen werden opgericht voor de verplichte weging van voor verkoop bestemde goederen. Deze instellingen waren voor handelaren van belang omdat zij gesjoemel met gewichten tegengingen. Voor de steden betekende de waag een bron van inkomsten omdat op de goederen accijns rustte, waarvan de hoogte afhankelijk was van het gewicht of het volume. Ook voor het wegen zelf werden kosten in rekening gebracht. De gotische waag op de Brink in Deventer uit 1528 is een van de eerste waaggebouwen met een monumentale positie in de stad.<sup>30</sup> In de zestiende eeuw ontwikkelt zich een type waaggebouw met een vierkante plattegrond die op een hoek of aan vier zijden vrijstond. Het waren rijzige gebouwtjes, met een vergaderzaal op de verdieping en een ruimte met weegtoestellen op de begane grond, die typologisch verwant zijn aan het middeleeuwse Italiaanse stadhuis. Het nieuwe waaggebouw op de Plaets in Amsterdam uit 1565 is het eerste van dit type.<sup>31</sup> Het ontwerp ervan wordt toegeschreven aan de architect Joost Jansz. Bilhamer. De waaggebouwen in Haarlem (1589), Leiden (1659) en Gouda (1668) zijn van hetzelfde type. Ook het door Hendrick de Keyser ontworpen waaggebouw te Hoorn (1608) is hiervan een mooi voorbeeld.

Aparte beursgebouwen ontstaan aan het einde van de veertiende eeuw. Aanvankelijk onderscheidden zij zich in architectonische zin niet van de koophallen en loggia's waarvan ze zijn afgeleid. Wat de beurshandel zelf betreft: in deze tijd is een scheiding tussen geld- en warenbeurs nog niet duidelijk aanwezig. Karl Schreyll rekent de Loggia dei Mercati in Bologna, de Lonja in Barcelona en de Loge in Perpignan samen met de eerder genoemde Vlaamse Hal in Dordrecht tot de eerste beursgebouwen.<sup>32</sup> De Vlaamse Hal, met een lengte van veertig meter en een breedte van twaalf meter, is weliswaar vergelijkbaar met de Vlaamse koophal-

len, maar door zijn ligging over het water van de Voorstraathaven toch een bijzonder verschijnsel. De grote handelsvloer bevindt zich op de verdieping om voldoende doorvaarthoogte voor schepen in de Voorstraathaven te waarborgen. Het is deze specifiek Hollandse oplossing die later in het Amsterdamse beursgebouw navolging vindt.

In de meeste steden werden echter nog geen aparte beursgebouwen opgericht. De kooplieden kwamen op vaste plekken in de steden samen om transacties te bespreken en te regelen. Pleinen, loggia's en vooral bruggen waren de favoriete verzamelpunten. Voorbeelden daarvan zijn de Ponte di Rialto in Venetië, de Nieuwe Brug in Amsterdam en de Pont du Change in Parijs, waar zich ook de geldwisselaars hadden gevestigd. Later zouden de wisselaars van Parijs zich verplaatsen naar de Place Dauphine, gelegen aan de Pont Neuf.<sup>33</sup> Een belangrijk kenmerk van goederenhandel op de beurs was dat de handelswaar op papier werd verhandeld en niet in natura. De verkoop werd beklonken aan de hand van warenmonsters. De belangrijkste functie van een *geregelde* beurs was handelaren samen te brengen en door gezette openingstijden de handel te reguleren. Dat hiervoor weinig bouwkundige voorzieningen nodig waren, blijkt uit het voorbeeld van de Hamburgse beurs uit 1558, die bestond uit een houten hekwerk met banken waarmee een stuk van een plein werd afgezet. Pas dertig jaar later werd hieraan het eigenlijke beursgebouw toegevoegd, een langwerpig bouwwerk met een open begane grond, dat aan één zijde het hekwerk verving. Dit beursgebouw is typologisch verwant aan het middeleeuwse Italiaanse stadhuis.

Het beursgebouw in Antwerpen (1531), ontworpen door Domenico van Waghmakere, wordt algemeen als het eerste moderne beursgebouw gezien.<sup>34</sup> De expansieve ontwikkeling van de verre handel in Antwerpen in de zestiende eeuw was aanleiding voor diverse innovaties in de beurspraktijken en de legalisering ervan. Zowel in architectonische zin als wat betreft organisatiestructuur werd de Antwerpse beurs het voorbeeld voor de beurzen die in de loop van de zestiende en zeventiende eeuw in allerlei Europese steden werden opgericht.<sup>35</sup> Er is sprake van een 'onverdeelde' beurs waar effectenhandel, geldhandel en goederenhandel tegelijkertijd plaatsvonden. Daarnaast werden op de beurs allerlei diensten aangeboden, zoals verzekeren, geld wisselen en krediet verstrekken.

Domenicus van Waghmakere lanceerde met zijn ontwerp voor de Antwerpse beurs het zeer succesvolle type van de open galerijbeurs. In rap tempo werd dit type nagevolgd in Londen (1565), Sevilla (1593) en Amsterdam (1611), en het bleef toonaangevend tot de tweede helft van de acht-

27  
M.E. Stades-Vischer, *Het stadhuis te Dordrecht*. Gemeentelijke Archiefdienst, Dordrecht 1985. Volgens het archeologisch onderzoek van het huis Scharlaken in Dordrecht zou zich op de begane grond van dit stenen huis uit 1225 de eerste lakenhal van de stad hebben bevonden. Over het gebruik van de bovenverdieping(en) is echter niets bekend en dus ook niet of dit gebouw voor louter handelsdoeleinden was bestemd. Herbert Sarfatij, 'Het huis Scharlaken te Dordrecht: de oudste Lakenhal van de stad, vervolgens woonhuis en Waag (13<sup>de</sup> – 16<sup>de</sup> eeuw). Archeologie van een bijzonder huis', in: *Bulletin KNOB*, 93 (1994), nr. 2, pp. 41-52.

28  
E. Gramsbergen, 'Lieven de Key, Vleeshal Haarlem, 1603', in: A. de Back en W. Wilms Floet (red.), *Plandocumentatie kleine openbare gebouwen*. Delft (Publicatiebureau Bouwkunde) 2005, pp. 76-79.

29  
C.H. Slechte en N. Herweijer (red.), *Het Waagstuk. De geschiedenis van waaggebouwen en wegen in Nederland*. Amsterdam (De Bataafse Leeuw) 1990, p. 43.

30  
Uit de monumentale positie op het plein maakt K. Kiem op dat het waaggebouw in Deventer meer was dan alleen een waag, maar het belangrijkste handelsgebouw van de stad, waarin ook een lakenhal was ondergebracht. K. Kiem, 'Die Waage von Deventer als Handelshalle', in: *Bulletin KNOB*, 93 (1994), nr. 2, pp. 53-61.

31  
W. Kuyper, *The triumphant entry of Renaissance architecture into the Netherlands*. Alphen aan den Rijn (Canalito) 1994, pp. 214-215.

32  
Schreyll, *Zur Geschichte* (noot 5), pp. 13-14.

33  
E. Taverne, 'Van Pont-neuf tot Champs-élises, het straatbeeld van Parijs 1600-1914', in: *De straat. Vorm van*

*samenleven*. Catalogus Van Abbemuseum, Eindhoven 1972, p. 97, met verwijzing naar: J.P. Babelon, *Demeures parisiennes sous Henri IV et Louis XIII*. Parijs 1965. Jean Castex, *De architectuur van renaissance, barok en classicisme. Een overzicht 1420-1720*. Nijmegen (SUN) 1993, p. 350 (oorspr. Parijs 1990).

34  
In feite gaat het hier om het tweede beursgebouw van Antwerpen. Het beursbedrijf ontstaat in Antwerpen rond het midden van de vijftiende eeuw. In 1485 kocht het stadsbestuur in de huidige Hofstraat een huis met daaraan gelegen een onregelmatig gevormde hof, en stelde die ter beschikking van de beurshandelaren. Antwerpen was daarmee de eerste stad die beschikte over een 'beursgebouw' in de moderne zin van het woord, dat wil zeggen dat goederen er alleen op papier werden verhandeld. In 1515 werd de hof aan drie zijden voorzien van een arcade, ontworpen door Domenico van Waghmakere. S.A. Meseure, *Die Architektur der Antwerpener Börse und der europäischen Börsenbau im 19. Jahrhundert*. München (Scaneg) 1987, pp. 21-22.

35  
Van Nieuwkerk, *Hollands gouden glorie* (noot 3), pp. 106-107.

tiende eeuw. Ook daarna bleef dit type in zwang, maar dan met een glazen overkapping van de binnenplaats: het 'basilica-type'. Het is opmerkelijk dat in Antwerpen een beursgebouw verscheen dat typologisch zo verschilt van de Vlaamse koophallen. Zowel Schreyf als Meseure noemen de *Fondaco dei Tedeschi* als mogelijke voorloper van de open galerijbeurs.<sup>36</sup> Evenals dit handelsgebouw was het Antwerpse beursgebouw georganiseerd rondom een binnenplaats. Deze diende als beursvloer en was omgeven door open galerijen waarop een bovenverdieping was geplaatst. Het gebouw bevond zich op een grondstuk tussen de Meir en de Lange Nieuwstraat en had twee toegangen, waardoor het een verbinding vormde tussen deze straten. De beurs had daardoor een uitgesproken openbaar karakter en leek meer op een plein dan op een gebouw. Deze indruk werd nog versterkt doordat het gebouw volledig was ingebouwd door de huizen aan de Meir en de Lange Nieuwstraat, en zodoende geen buitengevels had.

De beurs van Londen werd in 1565 gebouwd op initiatief van de zakenman Thomas Gresham. Het ontwerp, van de Vlaamse architect Hendryk van Peaschen, volgt in grote lijnen de opzet van de Antwerpse beurs. De stad stelde een stuk grond ter beschikking tussen Cornhill en Threatneedle Street, niet ver van Lombard Street, waar de handelaren van oudsher samenkwamen. Voor de bouw van de beurs werden ongeveer tachtig huizen gesloopt die gelegen waren aan twee stegen in een bestaand bouwblok. Net als in de Antwerpse situatie kreeg de beurs twee toegangen en ze vormde een verbinding tussen Cornhill en Threatneedle Street. Naast de ingang aan Cornhill stond een klokkentoren.

De vorm en het gebruik van de bovenverdieping van de beursgebouwen zijn typologisch zeer interessant. Meseure vermoedt dat deze verdieping, verlicht door dakkapellen, in de Antwerpse beurs aanvankelijk als opslagzolder was bedoeld. De verdieping werd in 1581, na een brand, verhoogd en voorzien van vensters. Aan weerszijden van een middengang werden 'winkels' gevestigd voor luxe-warenhandel. Het ging daarbij om artikelen met een waardevast karakter, zoals specerijen, koffie, thee, edelmetalen, edelstenen en kunstvoorwerpen.<sup>37</sup> Met deze verbouwing volgde Antwerpen het voorbeeld van Londen, waar al meteen in 1565 de eerste verdieping als galerij met open standplaatsen werd gerealiseerd. In de gevels van het Londense beursgebouw waren geen vensters aangebracht. De winkelgalerij werd waarschijnlijk alleen door rijen dakkapellen verlicht.

Als dit vermoeden juist is, dan zou de bovenverdieping van het Londense beursgebouw wel eens de voorloper van de latere Passages kunnen zijn. Zowel de vorm – een langgerekte, van boven

verlichte ruimte met aan weerszijden winkeltjes – als de functie – de verkoop van luxeartikelen – maken dit aanmerkelijk.<sup>38</sup> Ook het Amsterdamse beursgebouw was vanaf het begin voorzien van een winkelgalerij op de bovenverdieping die alleen van bovenaf werd verlicht door dakkapellen. Hier was ruimte voor ongeveer 123 winkels of 'cassen'. De winkelgalerij, het zogenaamde Beurspand, was buiten de beursvloer om bereikbaar vanaf de brug aan de zijde van het Rokin, via het trappenhuis in de beurstoren.<sup>39</sup> De verhuur van de 'cassen' was aanvankelijk een succes. De toename van het aantal winkelpanden in de omliggende straten maakte echter na verloop van tijd de winkeltjes op de bovenverdieping van het beursgebouw steeds minder aantrekkelijk. Tegelijk met de uitbreiding van het beursgebouw aan de zuidzijde, in 1669, was het aantal 'cassen' al tot 43 teruggebracht en in het midden van de achttiende eeuw waren er nog maar 25 verhuurd.<sup>40</sup>

'Aus Rathaus, Markthalle, Gildehaus und Loggia leitet sich als neue Differenzierung des Marktgeschehens die Börse her, die zusammen mit der Bank und der Versicherung einen neuen Handelsstil, den Welthandel, einleiten. Der Kredit und die Aktie sind seine Mittel.'<sup>41</sup> Zo vat Geist kort en bondig de ontwikkeling en differentiatie samen van de openbare gebouwen voor stadsbestuur en handel. Het raadhuis staat aan het begin van de reeks en is de eerste uitdrukking van stedelijk zelfbestuur. De beursgebouwen zijn de laatste in de rij en bieden onderdak aan de meest geavanceerde vormen van handel, waaronder die in luxeartikelen. Met de bouw van het eerste stadhuis van Amsterdam was in zekere zin de omzetting van voorstedelijke nederzetting in stad beklonken. Met de bouw van het eerste beursgebouw betrad Amsterdam een nieuw tijdperk. Vanaf dat moment ontloopte de stad zich als de metropool van de zeventiende eeuw. In de volgende twee paragrafen wordt de fysieke hoedanigheid van deze twee gedaantewisselingen gereconstrueerd.

## Stadswording: het stadscentrum rond 1400

Een belangrijke bron van informatie over de stadsvorm zijn kaarten. Voor Amsterdam is de geschikteste kaart van Cornelis Antonisz. uit 1538 de oudste. Daarvan is zes jaar later ook een gedrukte versie in omloop gebracht. Vergelijken we dit beeld van Amsterdam aan het einde van de middeleeuwen met latere kaarten – de kaart van Pieter Bast uit 1597, de kaart van Balthazar Florisz. van Berckenrode uit 1625 en een bewerking daarvan uit 1657 –, dan zien we dat Amsterdam in een eeuw tijd niet alleen enorm is uitgebreid, maar ook dat het centrum rond de Dam ingrijpend is gewijzigd.<sup>42</sup>

36

Schreyf, *Zur Geschichte* (noot 5), p. 17. Meseure, *Die Architektur* (noot 34), p. 25.

37

Meseure, *ibidem*, pp. 18 en 24.

38

Geist, *Passagen* (noot 18), pp. 75-76. Geist wijst op de Londense beursgebouwen met open standplaatsen voor luxe warenhandel op de bovenverdieping als een van de mogelijke voorbeelden voor de latere passages. De verbluffende overeenkomst in ruimtelijke karakteristiek is hem ontgaan. Ook om een andere reden – namelijk de affiniteit van de handel in luxeartikelen met de plaats van de beurshandel – komen van de vele referenties die Geist naar voren brengt de winkelgalerijen boven in de beursgebouwen van Londen, Antwerpen en Amsterdam het meest in aanmerking als directe voorgangers van de passages. Parijs geldt sinds het *Passagen-Werk* van Walter Benjamin als de bakermat van de passages. De beurs van Parijs vond rond 1800 onderdak in het Palais Royale. In de directe nabijheid van het beursbedrijf is in het hof van dit paleis in 1786-1789, weliswaar op provisorische wijze in hout geconstrueerd, de eerste overdekte en van boven verlichte passage gebouwd voor de verkoop van luxeartikelen: de Galeries de Bois (pp. 257-260) De eerstvolgende, permanente, passage is de Passage des Panoramas (1800), uitkomend op de noordelijk van het Palais Royal gelegen Boulevard Montmartre (pp. 262-267). In het gebied tussen het paleis en de boulevard werden in de jaren daarna meerdere passages gebouwd. Midden in dit gebied werd tussen 1808 en 1815 de nieuwe beurs opgetrokken, naar het ontwerp van A.Th. Bronghiart (1807). De binnenplaats van deze open galerijbeurs is in 1823-1827 voorzien van een glazen overkapping. De bloeiperiode van de luxehandel in de passages van Parijs viel volgens W.

Benjamin in de jaren dertig van de negentiende eeuw. W. Benjamin, 'Parijs de hoofdstad van de XIXe eeuw' (Exposé 1936), in: *ibidem*, *Kleine filosofie van het flaneuren. Passages, Parijs, Baubelaire*. Amsterdam (SUA) 1992, pp. 13-26.

39

'Buiten langs de beide zijmuren vond men twintig "bogen", eveneens verhuurd voor winkels en kantoren. (...) Aan den zuideropgang van de Beurs verhuurde de stad zes en aan den noorder-twee woningen.' J.C. Breen, 'Topografische geschiedenis van den Dam te Amsterdam', in: *Jaarboek van het genootschap Amstelodanum*, 7. Amsterdam 1909, p. 148. Deze studie is nog steeds de belangrijkste bewerking van de schriftelijke bronnen over de geschiedenis van de Dam en zijn bouwwerken. Alle latere studies gaan hierop terug, met of zonder bronvermelding, onder meer D.H. Couvée, *De Dam*. Utrecht (Oosthoek) 1968.

40

Bij de uitbreiding in 1669 werd de toren afgebroken en de brug aan de Rokinzijde overbouwd. De zuidelijke publieke toegang tot de beurs en tot de winkelgalerij op de verdieping zijn toen verdwenen. Alleen het trappenhuis in het bijgebouw aan de noordzijde was toen nog publiek toegankelijk. Breen vermeldt dat al in 1660 de oostelijke galerij 'lakenthall' werd. In 1686 werd in de westelijke galerij de 'stadsschermerschool' ondergebracht. Zie Breen, 'Topografische geschiedenis' (noot 39), pp. 150-151.

41

Geist, *Passagen* (noot 18), p. 75.

42

De bevolkingsgroei en de stadsuitbreidingen van Amsterdam in de zestiende en de zeventiende eeuw zijn uitvoerig beschreven in: E. Taverne, *In 't land van belofte: in de nieuwe stad. Ideaal en werkelijkheid van de staduitleg in de Republiek 1580-1680*. Maarssen (Gary Schwartz) 1978, pp. 112-175.

Deze transformatie, waarvan de bouw van de beurs een onderdeel is, kan met behulp van genoemde kaarten stap voor stap worden gevolgd. Veel moeilijker is het een beeld te krijgen van de wordingsgeschiedenis van de stad in de middeleeuwen. Inzicht daarin is alleen te verkrijgen met behulp van schriftelijke archiefbronnen en uitkomsten van archeologisch onderzoek. Op het laatste gebied zijn, vooral door het 'stadskernelonderzoek' van de afgelopen decennia, belangrijke vorderingen gemaakt.

Uit de combinatie van schriftelijke bronnen met recent archeologisch onderzoek komt het volgende beeld van de stadsvorming van Amsterdam naar voren.<sup>43</sup> Rond 1200 vestigden zich de eerste bewoners in het mondingsgebied van de Amstel. Op de oeverwallen aan beide zijden van de rivier bouwden zij hun huizen op huisterpen, die zich aaneensloten tot lintvormige ophogingen van ongeveer 25 meter diep. De lintvormige terpen liggen aan de landzijde van brede paden, de voorlopers van de Warmoesstraat aan de oost- of oude zijde, en de Nieuwendijk en Kalverstraat aan de west- of nieuwe zijde. De nederzetting wordt voor het eerst vermeld in 1275 onder de naam Amstelledamme. De Dam in de Amstel is dan al gelegd, naar wordt aangenomen tussen 1265 en 1275.<sup>44</sup> Ten gevolge van de maaiveldvaling van de veenontginningen in het achterland waren problemen ontstaan met de afwatering van het gebied en was het gevaar voor overstromingen toegenomen. Om deze problemen het hoofd te bieden werd langs de zuidzijde van het IJ een zeekering aangelegd, die vanaf de duinen aan de kust bij Haarlem tot aan het Gooi reikte. De Dam vormde daarin het sluitstuk. Er waren twee spuisluizen in opgenomen, waardoor bij laagtij het water uit de Amstel kon worden geloosd op het IJ.

Door de bouw van de Dam werden de lintdorpen op beide oevers van de Amstel met elkaar verbonden en tot één nederzetting samengevoegd. Het deel van de Amstel ten noorden van de Dam, het Damrak, vormde een geschikte haven voor zeeschepen. Sinds de grote stormvloed in de laatste helft van de twaalfde eeuw stond dit water, via het IJ en de Zuiderzee, in goede verbinding met de Noordzee. Het deel van de Amstel ten zuiden van de Dam werd een binnenhaven die later het Rokin werd genoemd. De Dam was het overslagpunt, waar goederen uit de zeeschepen werden overgeladen in kleinere binnenvaartschepen. Dit bracht economische bedrijvigheid en werkgelegenheid met zich mee. Om doorgaand scheepvaartverkeer voor kleine schepen mogelijk te maken, werd in 1308 de oostelijke spuisluis vervangen door een schutsluis.

Toch was Amstelledamme rond 1300 nog niet een stad in de ruime betekenis van het woord.

Het was een flink dorp. De stadsarcheoloog Jan Baart schat de totale lengte van de lintbebouwing in 1300 op ongeveer 1200 meter. Er zouden toen 250 huizen hebben gestaan. Als een huishouden uit vier tot vijf personen bestond, was het aantal inwoners ongeveer 1100.<sup>45</sup> Het enige wat grotere gebouwen was de Sint-Nicolaaskerk, of kortweg de Oude Kerk, die op het kerkhof stond, achter het terpenlint op de oostoever. Wel hadden de poorters van Amsterdam al in 1275 van Floris V tolvrijheid verkregen in het gebied van het graafschap Holland, en waren zij sindsdien met hun heer, Gijsbrecht van Amstel, steeds meer stadsrechten eengekomen. Deze zijn in 1300 voor het eerst als een geheel vastgelegd in een stadskeur. In 1342 werd deze keur in samenspraak met de graaf van Holland, Willem IV, vernieuwd en uitgebreid.<sup>46</sup> De stadsrechten werden bewaard in de Oude Kerk.<sup>47</sup> Blijkbaar was er toen in Amsterdam nog geen zelfstandig bestuurscentrum.

Op kerkelijk gebied was Amsterdam rond 1300 zelfs helemaal nog niet zelfstandig. Het kerkhof lag waarschijnlijk op grond van de heren van Amstel, en de parochie van de kapel op het kerkhof maakte zich pas in 1334 los van die in Ouderkerk aan de Amstel. Bas de Melker noemt deze parochiekerk een voorstedelijk element. Vanaf 1300 is de Oude Kerk als het ware meegegroeid met de stad Amsterdam. De in 1555 gereedgemaakte Onze-Lieve-Vrouwekapel was een van de laatste uitbreidingen.<sup>48</sup> De toren van de Oude Kerk vervulde in zekere zin de rol van het belfort in de Vlaamse steden. Hij werd in de loop van de tijd een aantal malen verhoogd; voor het laatst in 1566, toen de architect Bilhamer een nieuwe toren bouwde. Tot halverwege de zestiende eeuw was de toren ongeveer veertig meter hoog. Voorzien van een bredere voet werd de nieuwe toren bijna tweemaal zo hoog en bleef tot de voltooiing van de Westertoren in 1638 het merkteken van de stad.<sup>49</sup>

In 1300 was Dordrecht met een geschat aantal van 5000 inwoners de grootste stad in het graafschap Holland. Volgens dezelfde schatting had Leiden 3000 en Gouda evenals Amsterdam ongeveer 1000 inwoners en hadden Haarlem en Delft 2000 inwoners. Met 5500 inwoners was Utrecht in het huidige gebied van de Randstad Holland nog steeds de grootste stad.<sup>50</sup> De jongste steden, Gouda en Amsterdam, kwamen tot stand in het omstreden grensgebied met veenontginningen van het graafschap Holland en het bisdom Utrecht. Beide steden in wording groeiden uit tot echte poldersteden en hebben waarschijnlijk een belangrijke rol gespeeld in de territoriale politiek van de graven van Holland. Die politiek was allereerst bedoeld om hun gebied in oostelijke richting uit te breiden, maar ook om binnen dit gebied een scheepvaartroute tot stand te brengen die Dord-

Hier is vooral gebruikgemaakt van: J. Baart, 'De ontstaansgeschiedenis van de stad Amsterdam', in: M. Jonker, L. Noordegraaf en M. Wagenaar, *Van stadskern tot stadsgewest. Stedebouwkundige geschiedenis van Amsterdam*. Amsterdam (Verloren) 1984, pp. 15-34. De bijdragen van H.H. van Regteren Altena en B.M.J. Speet in: W.F. Heinemeijer, M.F. Wagenaar e.a., *Amsterdam in kaarten. Verandering van de stad in vier eeuwen cartografie*. Ede/Antwerpen (Zomer & Keunig) 1987. J.M. Baart, 'Amsterdam, gewestelijke stad in de middeleeuwen, wereldstad in de Gouden eeuw', in: H. Sarfatij (red.), *Verborgene steden. Stadsarcheologie in Nederland*. Amsterdam (Meulenhoff) 1990, pp. 152-162. De bijdragen van B. Speet in: M. Carasso-Kok (red.), *Geschiedenis van Amsterdam*. Deel I, *Een stad uit het niets, tot 1578*. Amsterdam (SUN) 2004. De door C. van der Hoeve en J. Louwe getekende reconstructiekaarten van Amsterdam in de middeleeuwen zouden op grond van de informatie in de hier genoemde studies over de stadsvorming van Amsterdam aanmerkelijk meer gedetailleerd kunnen worden, en ook de toelichtende tekst vraagt op veel punten om correctie. C. van der Hoeve en J. Louwe, *Amsterdam als stedelijk bouwwerk. Een morfologische analyse*. Nijmegen (SUN) 1985; 2003<sup>2</sup>. Overigens wagen de hier genoemde studies zich niet aan getekende reconstructies en blijft in dit opzicht de studie van Van der Hoeve en Louwe de enige om op voort te bouwen. Door ook de latere transformaties van het centrum rond de Dam in kaart te brengen, hopen wij met de onderhavige studie in ieder geval ten dele tegemoet te komen aan de kritiek die toentertijd werd verwoord door M. de Hoog en R. Stroink, 'Recensie *Amsterdam als stedelijk bouwwerk*. Analyse van een methode',

in: *Oase*, 11 (1986), pp. 5-13.

44  
B. Speet, 'Een kleine nederzetting in het veen', in: Carasso-Kok, *Geschiedenis van Amsterdam* (noot 43), p. 60. J. Baart heeft redenen aan te nemen dat de Dam eerder is aangelegd. Baart, 'De ontstaansgeschiedenis' (noot 43), p. 22.

45  
Baart, 'De ontstaansgeschiedenis' (noot 43), p. 26.

46  
E. Dijkhof, 'Op weg naar autonomie', in: Carasso-Kok, *Geschiedenis van Amsterdam* (noot 43), pp. 63-73.

47  
P. Knevel, 'Vijfde stad in Holland', in: *ibidem*, pp. 365 en 366.

48  
B. de Melker, 'Burgers en devotie 1340-1520', in: *ibidem*, pp. 254-263.

49  
J. de Heer, *Het architectuurloze tijdperk. De torens van Hendrick de Keyser en de horizon van Amsterdam*. Amsterdam (Duizend en één) 2000, p. 48.

50  
H. Engel, 'Randstad Holland in kaart', in: *OverHolland*, 2. Amsterdam (SUN) 2005, p. 38.



recht en de Zeeuwse wateren zou verbinden met de Zuiderzee: de route 'binnendunen'.<sup>51</sup> In het handelsverkeer tussen de Hanzesteden in het Oostzeegebied en de steden in Vlaanderen zouden daardoor op termijn de stad Utrecht en de IJsselsteden buitenspel worden gezet.

Vanaf 1317 was Amsterdam definitief onderdeel van het graafschap Holland geworden. Zijn stadsrechten worden onder Hollands gezag vernieuwd in 1342. Pas dan groeit Amsterdam uit tot een echte stad. In de veertiende eeuw vindt een reeks stadsvergrotingen plaats. Uit archeologisch onderzoek blijkt dat de eerste stadsvergroting niet aan de buitenzijde van de stad heeft plaatsgevonden, maar aan de binnenzijde, in de bedding van de Amstel. De kaart van Cornelis Anthonisz. uit 1544 laat goed zien dat tussen de Warmoesstraat en het water van het Damrak een strook land is volgebouwd met voor- en achterhuizen. De achterhuizen staan direct aan het water en werden als pakhuizen gebruikt. Hetzelfde was het geval tussen de Nieuwendijk en het Damrak, tussen de Kalverstraat en het Rokin, en tussen de Nes en het Rokin. Op de laatste strook grond zijn geen huizen gebouwd, maar bevonden zich een aantal kloosters en het Sint-Pietersgasthuis.

De stroken grond zijn verkregen door aanplemping van de oevers van de Amstel. De precieze volgorde waarin dit is gebeurd, is nog onduidelijk. Een opgraving aan de Warmoesstraat laat zien dat er achtereenvolgens verschillende aanplempingen zijn geweest, waardoor de panden zich in de diepte konden uitbreiden. De eerste aanplempingen stammen hier uit de eerste helft van de veertiende eeuw. Volgens Baart was er bij de aanplempingen langs de Warmoesstraat en de Nieuwendijk sprake van een georganiseerde aanpak, waarbij in tegenstelling tot de vroegere huisterpen in één keer over de volle lengte een strook grond werd gewonnen, die vervolgens individueel werd bebouwd. Daarom noemt hij dit de eerste stadsuitleg. Deze zou in 1333 hebben plaatsgevonden.<sup>52</sup> Overigens moet worden opgemerkt dat de kades die op de kaart van Cornelis Anthonisz. te zien zijn, pas in de loop van de vijftiende en zestiende eeuw zijn aangelegd. Van de drie bruggen over het Damrak is de middelste – de Oude Brug – in het begin van de veertiende eeuw gebouwd, de meest noordelijke bij het IJ – de Nieuwe Brug – rond 1365 en de Papebrug als laatste in 1475.

Uit een opgraving aan de Nieuwendijk concludeert Baart dat daar rond het midden van de veertiende eeuw achter de strook met huisterpen in één keer een strook land is opgehoogd. Vervolgens gebeurde in 1367 hetzelfde aan de oostzijde en in 1380 nogmaals aan de westzijde, en kwam bouwgrond beschikbaar tot aan de Oude- en Nieuwezijds Achterburgwallen. Beide grachten

waren hard nodig om de steeds verdere versmalling van de bedding van de Amstel te compenseren. Dat lukte waarschijnlijk niet goed, zodat al korte tijd daarna weer twee grachten werden gegraven om de afvoer van de Amstel te verbeteren: de Oude- en de Nieuwezijds Voorburgwallen.<sup>53</sup> Al deze werkzaamheden getuigen van een aanzienlijk organisatorisch vermogen van het stadsbestuur. Toch verschijnt een zelfstandig onderkomen voor het stadsbestuur pas aan het einde van de veertiende eeuw.

Over de precieze datering van de verschillende onderdelen van het Oude Stadhuis is onder historici heel wat te doen geweest. Ons interesseert vooral de fysieke constellatie waarin het stadhuis tot stand is gekomen, en daarvoor leveren de gegevens die door Breen en Oldewelt zijn verzameld nog steeds de beste aanknopingspunten.<sup>54</sup> Zoals eerder vermeld, werd het eerste deel van het stadhuis kort na 1395 gebouwd op een perceel aan de Windmolenstraat, de huidige Nieuwendijk; een perceel in de zone van de eerste huisterpen. Het was door het stadsbestuur gekocht van het ernaast gelegen Oude of Sint-Elisabethgasthuis. Dit was rond het midden van de veertiende eeuw, in ieder geval voor 1361, gebouwd. Middeleeuwse gasthuizen boden niet alleen verzorging aan zieken, maar gaven ook onderdak aan vreemdelingen. Waarschijnlijk daarom lag het Sint-Elisabethgasthuis op een prominente plaats, recht tegenover de open ruimte van de Dam: de Middendam waar markt werd gehouden. Het gasthuis zou de kiem zijn geweest van de latere ontwikkeling van het bestuurs- en handelscentrum aan de westzijde van de Dam.

Het eerste deel van het stadhuis lag aan de noordzijde van het gasthuis. Aan de overzijde, op de hoek van de Windmolenstraat en de Middendam, stonden volgens Oldewelt aanvankelijk nog huizen op de aangeplempte strook grond. Deze was dus eind veertiende eeuw tot aan de Dam bebouwd, en waarschijnlijk was de Dam toen zelf ook al grotendeels met huizen volgebouwd. Breen veronderstelt dat de Dam ten behoeve van de bebouwing later is verbreed door aanplempingen. Als we deze aanname volgen en combineren met wat het stadskernonderzoek heeft opgeleverd over de aanplempingen langs de oevers van het Damrak en het Rokin, dan moet de Dam in eerste aanleg smaller en ook veel langer zijn geweest; zeker tweemaal zo lang als op de eerste historische kaarten is te zien: ongeveer 125 meter.

Rond 1400 waren alle aangeplempte stroken grond volgebouwd met huizen, behalve een deel van de noordzijde van de Dam, want daar bevond zich op de overkluisde schutsluis de vismarkt, open naar het Damrak. Als men voor het stadhuis of het gasthuis stond, was van het Damrak niets te

R. Rutte, *Stedenpolitiek en stadsplanning in de Lage Landen (12de-13de eeuw)*. Zutphen (Walburg Pers) 2002, pp. 113-114, en hoofdstuk VI: 'Stedenpolitiek en stadsplanning in het westen'.

52

Baart, 'De ontstaansgeschiedenis' (noot 43), p. 23. B. Speet verwijst ook naar de opgraving in 1977 ter plaatse van Hotel Polen. Daaruit is gebleken dat al vanaf het einde van de dertiende eeuw de erven aan de oostzijde van de Kalverstraat in oostelijke richting werden uitgebreid door stukken van de Amstel te dempen. B. Speet, 'Versterking, verdichting en vergroting', in: Carasso-Kok, *Geschiedenis van Amsterdam* (noot 43), p. 84.

53

Speet, *ibidem*, pp. 83-85. Volgens Speet werd de Nieuwezijds Voorburgwal voor het eerst vermeld in 1333 en de Oudezijds Voorburgwal in 1352. De Nieuwezijds Achterburgwal zou zeker voor 1395 gegraven zijn en Oudezijds Achterburgwal misschien zelfs voor 1367.

54

Breen, 'Topografische geschiedenis' (noot 39), pp. 103-114. Oldewelt, 'Amsterdam's oudste raadhuys' (noot 25), pp. 13-29.

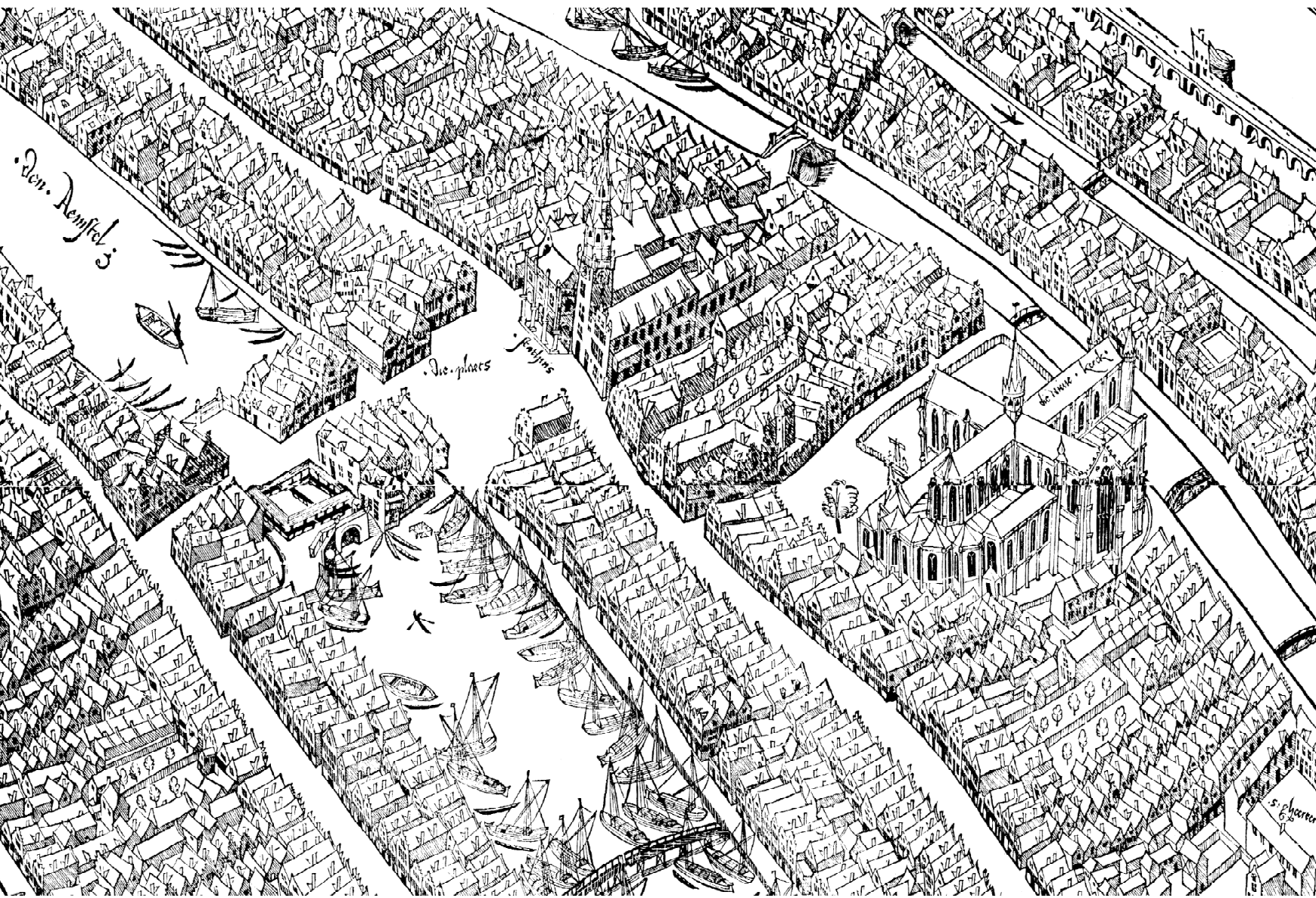


012

Cornelis Anthonisz., hout-  
sneede uit 1544, fragment

012

Cornelis Anthonisz., woodcut  
from 1544, fragment

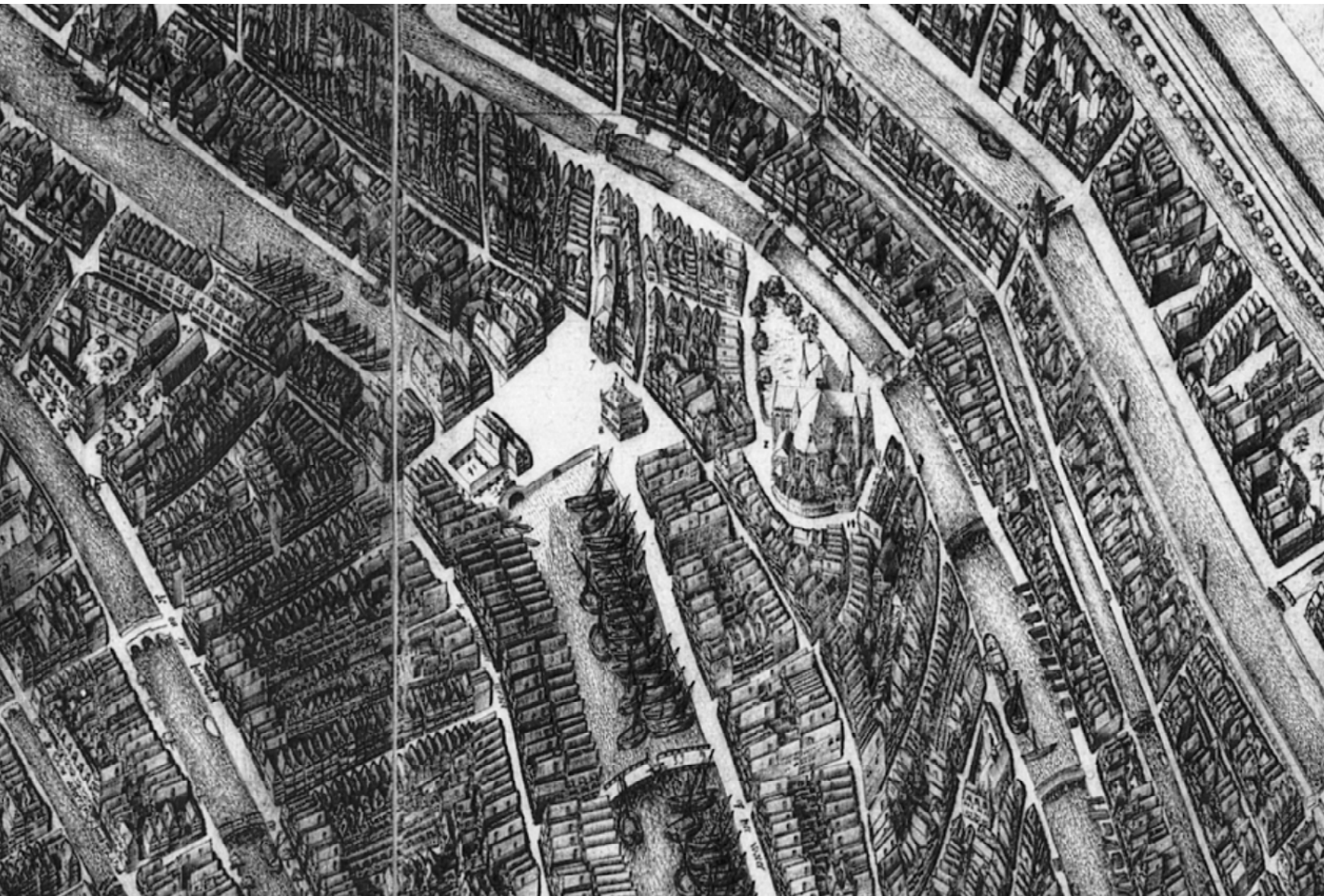


013

Pieter Bast, kopergravure uit  
1597, fragment

013

Pieter Bast, engraving from  
1597, fragment









zien. De waterkant was waarschijnlijk alleen bereikbaar door enkele stegen. In deze situatie kwam verandering nadat de stad Amsterdam in 1409 het waagrecht van de graaf van Holland had gekocht en kort daarop het eerste waaggebouw realiseerde.<sup>55</sup> Daarvoor werden de panden tegenover het stadhuis, tot aan de Middendam, door het stadsbestuur aangekocht en afgebroken. Zo werd het westelijk deel van de Middendam verbreed tot een marktplein: de Plaets. Het plein had in de noordoosthoek een opening naar het Damrak. Daar, schuin tegenover het stadhuis, bevond zich het eerste waaggebouw, zoals te zien is op de kaart van Cornelis Anthonisz.

In 1418 heeft het stadsbestuur vervolgens een klein perceel tussen het stadhuis en het gasthuis aangekocht, waarop de klokkentoren is gebouwd. Het complex van het Oude Stadhuis zou na de stadsbrand van 1421 zijn gecompleteerd met het meest representatieve deel, de Vierschaar: de openbare gerechtzaal. De open loggia met een gesloten verdieping werd voor het gasthuis geplaatst, tegenover de Middendam, en stak ruim drie meter voor de rooilijn uit. Alhoewel Bas de Melker, voorzover wij kunnen overzien, de gang van zaken rond het tot stand komen van de Plaets en het Oude Stadhuis niet correct weergeeft, kunnen we ons net zomin als hij aan de indruk onttrekken dat het stadsbestuur rond 1400 'voor het eerst in de geschiedenis van de Amstelstad' bezig was 'met de uitvoering van een stedenbouwkundig programma'. De Melker rekent daartoe ook de stichting van een tweede kerk: 'Het Amsterdamse patriciaat van de late veertiende eeuw creëerde zijn eigen, nieuwe machtscentrum, economisch én politiek. Daar wilde het maar al te graag een nieuw kerkelijk centrum aan toevoegen.'<sup>56</sup>

De Onze-Lieve-Vrouwekerker, beter bekend als de Nieuwe Kerk, verrees zo'n vijftig meter ten noorden van het stadhuis en de Plaets, op de hoek van de Windmolenstraat en de Gierigssteeg. De positie van de Nieuwe Kerk aan de landzijde van de dijkstraat is vergelijkbaar met de ligging van de Oude Kerk ten oosten van de Warmoesstraat. Al eerder waren op de Nieuwe Zijde twee kleine religieuze centra gesticht: de Kapel van de Heilige Stede, tussen het Rokin en de Kalverstraat, en de Onze-Lieve-Vrouwekapel tussen het Damrak en de Nieuwendijk. Beide waren in het begin van de veertiende eeuw gebouwd op aangewonnen grond. De bouw van de Nieuwe Kerk begon omstreeks 1400. Officiële toestemming voor de stichting van een tweede parochie werd echter pas verleend in 1409. Tekenend voor de stand van het bouwvak en de architectuur in Amsterdam rond deze tijd is dat voor de bouw van dit ambitieuze project de hulp werd ingeroepen van een meester van de Kampense bouwloods, Rutger van Kampen.<sup>57</sup>

Oldewelt meent dat de bijzondere bouwwijze van de geheel in gehouwen steen opgetrokken Vierschaar in verband zou kunnen worden gebracht met de bouw van de Nieuwe Kerk, 'waar zeker bekwame werklieden, vooral steenhouwers, zijn werkzaam geweest'.<sup>58</sup> Dit is aanleiding geweest voor een heftige kritiek van C.G. 't Hooft. Deze komt op grond van een stijlkritische analyse van de Vierschaar tot de conclusie dat dit bouwwerk bijna een eeuw eerder, in ieder geval voor 1345, moet worden gedateerd en bijgevolg de andere delen van het Oude Stadhuis nog eerder.<sup>59</sup> Het debat dat 't Hooft aanzwengelde, ging niet alleen over de specifieke deskundigheid van het kunsthistorische vormonderzoek ten opzichte van het uitpluizen van schriftelijke bronnen door de gewone historici. De discussie ging vooral over de oorsprong van de stad Amsterdam. Blijkbaar was 't Hooft, en met hem vele anderen, niet gelukkig met het feit dat Amsterdam onder de Noord-Nederlandse steden een nakomertje is. Ook heeft hij zich niet gerealiseerd dat de stedelijke instellingen niet zomaar op een goeie dag door God gegeven waren, maar mensenwerk zijn en ruim de tijd nodig hadden om zich te ontwikkelen en in bouwwerken gestalte te krijgen. Zijn interpretatie van de 'oudheid' van het Oude Stadhuis is op geen enkele manier in overeenstemming te brengen met andere historische gegevens. Blijft staan dat de archaische combinatie van rond- en spitsbogen en andere detailleringen van de Vierschaar nog niet zijn opgehelderd.

Wel is duidelijk dat het bestuurlijk apparaat van de stad in de loop van de vijftiende eeuw een zo stormachtige ontwikkeling heeft doorgemaakt dat het stadhuis tegen het einde van de eeuw naar de omliggende panden moest uitbreiden. In 1492 werden het aangrenzende Sint-Elisabethgasthuis en het Sint-Pietersgasthuis samengevoegd en bij het stadhuis getrokken. Daarop volgde de aankoop van naastliggende particuliere panden. Een plattegrond van het Oude Stadhuis uit 1639 geeft een indruk van de indeling en het gebruik van de begane grond van het complex. Naast ruimten voor de burgemeesters, de administratie en de schepenen waren er een woning voor de cipier, een woning voor de conciërge en een pijnkamer. Ook de in 1609 door het stadsbestuur opgerichte Wisselbank werd ten slotte nog in het Oude Stadhuis ondergebracht, op de begane grond van het eerste gerealiseerde deel.

## Transformatie: het stadscentrum rond 1600

In het midden van de vijftiende eeuw beschikte Amsterdam dus over een bestuurlijk en economisch centrum. Het Oude Stadhuis, zoals afgebeeld op de kaart van Cornelis Anthonisz., is com-

C.H. Slechte en N. Herweijer (red.), *Het Waagstuk. De geschiedenis van waaggebouwen en wegen in Nederland*. Amsterdam (De Bataafse Leeuw) 1990, p. 47.

De Melker, 'Burgers en devotie' (noot 48), p. 294. Ook J. de Heer gooit, in zijn prachtige en vermakelijke studie over de torens van Amsterdam, waar het gaat over de bouw van de verschillende delen van het Oude Stadhuis, de datering op alle mogelijke manieren door elkaar. De Heer, *Het architectuurloze tijdperk* (noot 49), p. 70.

R. Meischke, 'Drie kerken van Rutger van Kampen' (1964), in: Idem, *De gotische bouwtraditie*. Amersfoort (Bekking) 1988, pp. 8-45.

Oldewelt, 'Amsterdam's oudste raadhuis' (noot 25), p. 20.

C.G. 't Hooft, 'Op zoek naar de oudheid van het Middeleeuwse Stadhuis, voorgesteld op het schilderij van Pieter Saenredam, in de burgermeesterskamer', in: *Jaarboek van het genootschap Amstelodanum 32*. Amsterdam 1936, pp. 1-16<sup>d</sup>.

pleet aanwezig. Er is een waaggebouw en op enige afstand van de Vismarkt is een tweede marktplein tot stand gekomen: de Plaets. Ook is het stedelijk grondgebied sinds 1300 flink groter geworden. De laatste stadsvergrotingen vonden plaats in 1425 aan de oostzijde en in 1454 aan de westzijde. De stad wordt dan aan de oostzijde begrensd door de huidige Kloveniersburgwal en de Gelderse Kade en aan de westzijde door het Singel. Het inwonertal was intussen zeker viermaal groter geworden dan in 1300. De schattingen voor 1400 lopen uiteen van 3000 tot 4400. Het laatste getal is het meest aanmerkelijk, gezien de omvang van de uitbreiding van het stedelijk grondgebied gedurende de veertiende eeuw en het feit dat in 1425 en 1454 opnieuw stadsuitbreiding noodzakelijk werd geacht.

Ondanks zijn toch opzienbarende ontwikkeling had Amsterdam in het midden van de vijftiende eeuw nog steeds geen stenen ommuring. Eerder waren er al wel aarden wallen geweest met houten palissaden, zogenaamde 'sciltraminge'. Ook waren op de meest kwetsbare plaatsen in de verdedigingslinie van de stad, de toegangen, stenen poorten verrezen, zoals de Sint-Olofspoort op de kop van de Zeedijk, die in 1387 was gebouwd in de linie van de Achterburgwallen. Een stenen muur met hoektorens, zoals in Utrecht al in 1365 was voltooid, kwam in Amsterdam pas tot stand na lang aandringen van de landsheren. Dat waren sinds 1433 de Bourgondische hertogen. In 1481 begon de bouw van Amsterdams eerste stenen ommuring. De stad is bij die gelegenheid niet verder vergroot. De muur werd gebouwd langs de begrenzing die al in 1454 was vastgelegd. De voltooiing ervan duurde nog twintig jaar.<sup>60</sup>

Zo, met stenen verdedigingswerken uit het einde van de vijftiende eeuw en een omvang van het stedelijk gebied binnen de muur die vijftig jaar daarvoor al was vastgelegd, staat Amsterdam afgebeeld op de kaart van Cornelis Anthonisz. uit 1544. De stad zou dezelfde omvang behouden tot aan de stadsvergrotingen van 1578 en 1592-1594. Tot die tijd werd de gehele toename van de bevolking opgevangen binnen de grenzen van 1454, en die toename was niet gering. Het aantal inwoners was in 1560 opgelopen tot 30.000; het zeventvoudige van het aantal uit 1400. De bebouwing van de stad die op de kaart van Cornelis Anthonisz. te zien is, moet dus flink verdicht zijn in vergelijking met de toestand van een eeuw daarvoor.<sup>61</sup> De aard van de bebouwing was in die tussentijd ook in andere opzichten veranderd. Zeker veranderd was het uiterlijk van de huizen. Na de tweede grote stadsbrand in 1452 had het stadsbestuur direct een keur uitgevaardigd die huizenbezitters dwong hun houten huizen aan de zijkanen met baksteen te bekleden en die rieten daken verbood.<sup>62</sup> Vanaf dat moment begon de stad te verstenen.

In 1560 is Amsterdam in bevolkingsaantal Utrecht voorbijgestreefd en is vanaf dat moment de grootste stad van de Noordelijke Nederlanden. In de eeuw daarna zal het aantal inwoners nog eens zevenmaal zo groot worden en uitkomen op 219.000 in 1670. De stadsvergrotingen van 1578 en 1592-1594 vormen daarop de inleiding. De omvang van het stedelijk gebied werd verdubbeld, zoals te zien is op de kaart van Pieter Bast uit 1597. Voor de oude stad geeft deze kaart volgens C.P. Burger de toestand weer rond 1585. Daar zijn de eerste veranderingen rond de Dam te zien, die ten slotte, met de voltooiing van het Nieuwe Stadhuis van Jacob van Campen in 1655, het centrum van Amsterdam een geheel nieuw aanzien zullen geven. De eerste aanzetten daartoe zijn al te zien op de kaart van Cornelis Anthonisz., die een beeld geeft van de toestand rond 1540. In de rij huizen aan de zuidzijde van de Dam is ter plaatse van de schutsluis, tegenover de vismarkt, een opening gemaakt. In 1494 was het stadsbestuur met de waterschappen overeengekomen een nieuwe schutsluis aan te leggen en deze voortaan zelf te onderhouden. De huizen die op het zuidelijk deel van de sluis stonden, werden onteigend en afgebroken. Na voltooiing van het werk werden de huizen niet meer herbouwd. Er werden zelfs nog enkele belendende panden aangekocht en afgebroken. Rond 1510 werd hier de Stadspardenstal ingericht. Paarden en sleden mochten voortaan niet meer op de Plaets gestald worden. Ruimtegebrek op het marktplein is gedurende de hele zestiende eeuw een steeds terugkerend probleem geweest.<sup>63</sup>

Ook op de kaart van Cornelis Anthonisz. is de kade te zien langs de westzijde van het Damrak, evenals de eerste aanzetten voor kaden aan beide zijden van het Rokin. Het eerste deel van de kade langs het Damrak, de Vijgendam tussen de Dam en de Zoutsteeg, was in 1526 aangelegd. Enkele jaren later werd deze kade verlengd tot aan het IJ. Na de aanleg van de kade stelde het stadsbestuur een rooilijn in en veranderde de oriëntatie van de bebouwing. Aan de westzijde van het Damrak zouden in het vervolg voorgevels komen te staan. Het plan voor de aanleg van een kade aan de westzijde van het Rokin dateert uit 1527. Om deze kade te kunnen bereiken moest een opening worden gemaakt in de zuidwand van de Middendam. In 1525 werd daartoe het eerste pand aangekocht en afgebroken. In 1540 werd de opening verbreed.<sup>64</sup> De kade aan de oostzijde van het Rokin was te bereiken via de Stadspardenstal. Op de kaart van Pieter Bast is te zien dat eind zestiende eeuw ook de kaden langs het Rokin zijn voltooid. Door de aanleg van de kaden veranderde de relatie van de stad tot het natuurlijke gegeven van de Amstelmonding. De stad wendde zich niet langer af van de rivier. Deze werd door de kaden een deel van

60

R. Serrée, *Amsterdam ommuurd, 1481-1601. Het raadsel van de Middeleeuwse Stadsmuur*. Abcoude (Uniepers) 1999. Zie ook: H. Janse, *Middeleeuwse stadswallen en stadspoorten in de Lage Landen*. Zaltbommel (Europese Bibliotheek) 1974, pp. 123-127 over Amsterdam.

61

Taverne, *In 't land van belofte* (noot 42), pp. 116-117. J.W. Verhey, 'Warmoesstraat, Nieuwendijk en Damrak in het midden van de zestiende eeuw', in: Jonker, Noordergraaf en Wagenaar, *Van stadskern tot stadsgewest* (noot 42), in het bijzonder de paragraaf over de ruimtelijke structuur, pp. 65-71.

62

C.P. Burger, 'Amsterdam in het einde van de zestiende eeuw. Studie bij de uitgaaf van den grooten plattegrond van 1597', in: *Jaarboek van het genootschap Amstelodanum 16*. Amsterdam 1918, pp. 30-36.

63

Breen, 'Topografische geschiedenis' (noot 39), pp. 114-116.

64

Ibidem, pp. 117-118.

de stedelijke ruimte: een ruimte van publieke representatie.

Bij de herstructurering van de Dam duikt als eerste de naam op van de raadselachtige Joost Jansz. Bilhamer (1590). Er wordt van alles aan hem toegeschreven, maar niets lijkt met zekerheid te kunnen worden bevestigd.<sup>65</sup> Zoals eerder opgemerkt zou hij de nieuwe toren van de Oude Kerk hebben gebouwd; in ieder geval de torenspits (1564-1566). Ook het knekelhuis bij deze kerk (ca. 1565) zou van zijn hand zijn. Alleen al op grond van deze twee werken zou Bilhamer volgens W. Kuyper aangemerkt kunnen worden als een van de belangrijkste maniëristische architecten van zijn tijd. Daarnaast zou hij als landmeter en vestingbouwer betrokken zijn geweest bij de stadsuitbreidingen van 1585 en 1593. Meischke noemt hem als voorbeeld van een 'vestingbouwer-architect', uit wiens werkzaamheden blijkt 'hoe nauw de landmeetkundige en vestingbouwkundige werkzaamheden samengaan'. Boudewijn Bakker ten slotte noemt Bilhamer in verband met de stadsuitbreidingen van 1585 en 1593 'de befaamde bouwmeester, landmeter en planoloog'.<sup>66</sup>

Kuiper oppert de mogelijkheid dat Bilhamer verbonden was aan het Fabriekamt en daar dezelfde functie had als later Hendrick de Keyser. Het eerste civiele bouwwerk dat aan Bilhamer wordt toegeschreven, is het Paalhuis. Het werd omstreeks 1560 bij de Nieuwe Brug gebouwd en was een hoog uit het water oprijzend gebouw, in hout geconstrueerd met gevels in baksteen; een soort wachttorens aan het IJ. De schippers moesten er havenbelasting of paalgeld betalen en konden er terecht voor hun post. Belangrijker in verband met de herstructurering van de Dam is het tweede civiele bouwwerk dat aan Bilhamer wordt toegeschreven: het nieuwe waaggebouw op de Plaets. Het stadsbestuur nam in 1561 het besluit tot de bouw daarvan. Het verrees naast het oude waaggebouw en was in 1565 voltooid. Een jaar later werd het in gebruik genomen.<sup>67</sup>

Op de kaart van Pieter Bast is te zien dat de Nieuwe Waag als vrijstaand gebouw op het marktplein is geplaatst. De Plaets is vergeleken met de toestand op de kaart van Cornelis Anthonisz. een flink stuk groter geworden. De uitbreiding in oostelijke richting, op het noordelijke deel van de Dam was al in de jaren veertig tot stand gekomen. Daar waren voor herstelwerkzaamheden aan de westelijke spuisluis huizen afgebroken en niet meer herbouwd. Naast de Vismarkt waren in 1550 nog maar twee of drie huizen overgebleven.<sup>68</sup> Eind jaren veertig waren ook aan de noordzijde van de Plaets, tussen de Waag en het Rysersteegje, huizen aangekocht en gesloopt.<sup>69</sup> Het oude waaggebouw kwam vanaf dat moment vrij te staan, maar niet voor lang. Twaalf jaar later werd het juist verworven

terrein de bouwplaats voor het nieuwe waaggebouw. Dat is op de kaart van Pieter Bast niet zo precies te zien en Breen doet er geen uitspraak over, maar de kaart van Balthazar Florisz. van Berckenrode uit 1625 laat over de locatie geen twijfel. Om genoeg ruimte aan de noordzijde van het nieuwe waaggebouw te verkrijgen, werden gelijk op met de bouw opnieuw panden aangekocht, nu in het blok tussen het Rysersteegje en het ten noorden daarvan gelegen Watersteegje, in het verlengde van de Nieuwezijds Wijde Kerksteeg die bij de Nieuwe Kerk uitkwam. In 1567 was alles afgebroken en lag de noordgrens van de Plaets waar die nu op het huidige Damplein nog ligt.<sup>70</sup>

Het grote marktplein van de stad was overhoeks open aan het water van het Damrak komen te liggen. Jacob van Ruysdael heeft dit een eeuw later prachtig in beeld gebracht: op de voorgrond de vloer van het plein met daarop links de Nieuwe Waag en rechts daarvan het verdwijnend perspectief van het Damrak met enkele witte zeilen. Dat de schilderkunstige appreciatie van de nieuw ontstane stedelijke ruimte niet direct aanwezig was, blijkt wel uit het vroegste stadsportret van de Dam. De Plaets wordt op deze anonieme prent uit het einde van de zestiende eeuw afgebeeld als een gesloten 'stadstoneel', met in het midden het nieuwe waaggebouw en daaromheen het gedrang van de weekmarkt. Rechts is een glimp van het Damrak te zien, aangeduid door de schepen die er liggen afge-meerd.<sup>71</sup>

Na 1568 lag het werk aan de Dam lange tijd stil, evenals elders in de stad gedurende de eerste jaren van de Opstand. Pas nadat de stad zich in 1578 aan de zijde van de Opstand had geschaard, kwamen de bouwwerkzaamheden weer op gang. Door de confiscatie van de 22 kloosters kwam in de oude stad grond ter beschikking voor nieuwe stedelijke ontwikkelingen. Het Burgerweeshuis, het Binnengasthuis en het hoofdkantoor van de VOC werden ondergebracht in voormalige kloosters. Ook werden kloosterterreinen verkaveld voor woningen en werkplaatsen.<sup>72</sup> De confiscatie van de kloosters bood voor enige tijd verlichting in het nijpende ruimtegebrek in de stad, maar was voor de langere termijn volstrekt niet toereikend. Tegelijkertijd werden dan ook de eerdere plannen voor nieuwe verdedigingswerken en stadsvergroting weer opgepakt. In verband daarmee wordt ook de naam van Bilhamer genoemd. Waar het om architectonisch werk gaat, wordt hij alleen nog vermeld bij werkzaamheden aan het Weeshuis in 1581.<sup>73</sup>

Als Bilhamer voor het Fabriekamt heeft gewerkt, dan werd hij na zijn dood opgevolgd door Cornelis Bloemaert, de leermeester van De Keyser.<sup>74</sup> Bloemaert vertrok alweer in 1594. In dat jaar en het daaropvolgende kreeg de leiding van het Fabriekamt een compleet nieuwe bezetting. Als

65  
Kuyper, *The Triumphant Entry* (noot 31), pp. 222-223.

66  
R. Meischke, 'Het architectonisch ontwerp in de Nederlanden gedurende de late Middeleeuwen en de zestiende eeuw', in: *ibidem*, *De gotische bouwtraditie* (noot 57), p. 186 (oorspr. in: *Bulletin KNOB*, 1952, nr. 5, pp. 161-230). In verband met de stadsuitbreidingen van 1585 en 1593 worden landmetingen en ontwerpwerkzaamheden vermeld van Joost Jansz. Beeldsnijder. C.P. Burger, 'Amsterdam in het einde der zestiende eeuw. Studie bij de uitgaaf van den grooten plattegrond van 1597', in: *Jaarboek van het genootschap Amstelodanum*, 16, Amsterdam 1918, pp. 1-103. E. Taverne noemt eveneens Joost Jansz. Beeldsnijder in verband met vestingbouwkundige werkzaamheden, maar ook Joost Jansz. Bilhamer als landmeter voor de inrichting van de nieuwe stadsgebieden. Taverne, *In 't land van belofte* (noot 42), p. 131 (noot 55, met verwijzing naar Burger) en p. 134. B. Bakker ten slotte, beschouwt Joost Jansz. Beeldsnijder en Joost Jansz. Bilhamer als één en dezelfde figuur. Bakker verwijst daarvoor naar een aantekening van Nicolaes Witsen, die Beeldsnijder (alias Bilhamer) heeft geportretteerd. B. Bakker, 'De zichtbare stad', in: Frijhoff en Prak, *Geschiedenis van Amsterdam* (noot 3), p. 18.

67  
Zie voor zowel het Paalhuis als het Waaggebouw: Kuyper, *The triumphant entry* (noot 31), pp. 214-215.

68  
Breen, 'Topografische geschiedenis' (noot 43), pp. 124-126.

69  
*Ibidem*, pp. 128-129.

70  
*Ibidem*, pp. 130-131.

71  
B. Bakker, 'De eerste gezichten van de Dam', in: *Kunstschrift*, 36 (1992), nr. 2: *De Dam in vogelvlucht*, pp. 14-16. Zie over het schilderij van Jacob van Ruysdael: J.

Peeters, 'De stad als landschap, de stad als stilleven', in: *ibidem*, pp. 20-24.

72  
E. Gramsbergen, 'Continuity and Change. The architecture of public buildings in the centre of Amsterdam', in: F. Claessens en L. van Duin, *The European city. Architectural interventions and transformations*. Delft (DUP) 2004, pp. 118-124.

73  
Kuyper, *The triumphant entry* (noot 31), p. 222. Zie ook R. Meischke, *Amsterdam Burgerweeshuis*. 's-Gravenhage (Staatsuitgeverij) 1975.

74  
Volgens Taverne zou Bilhamer na zijn dood in 1590 zijn opgevolgd door Adriaen Ockersz. Taverne, *In 't land van belofte* (noot 42), p. 134. Als Bilhamer, evenals Hendrick de Keyser, in het Fabriekamt was aangesteld als Stadssteenhouwer, dan zou hij volgens Kuyper na zijn dood zijn opgevolgd door Cornelis Bloemaert, de leermeester van De Keyser, en zou die op zijn beurt al in 1595 zijn opgevolgd door De Keyser. Kuyper, *The triumphant entry* (noot 31), p. 222. De suggestie van Kuyper vult het hiaat op in Meischkes bevindingen met betrekking tot de vernieuwing van het Fabriekamt in 1595. Meischke lijkt aan te nemen dat voor De Keyser een nieuwe functie werd gecreëerd en noemt voor hem dus geen voorganger. Voor Dankertsz. en Staets doet hij dat wel: 'De stadsmetselaar Roemer Gerbrantsz. (°) bleef tot aan zijn dood in december 1594 in dienst. Op 2 februari 1595 werd Cornelis I Dankertsz. (1536-1595) in deze functie benoemd. Gelijktijdig moet Hendrick de Keyser met zijn werk voor de stad zijn begonnen. (...) Cornelis I Dankertsz. stierf enkele maanden na zijn aanstelling en werd opgevolgd door zijn gelijknamige zoon Cornelis II Dankertsz. (1561-1634). In juni 1595 was door de dood van de stadstimmerman Adriaen Lenaertsz. ook deze post vrijgevallen. In

Fabriekmeester, de leider van het Amt, werd Frans Hendricksz. Oetgens aangesteld. Ter versterking van de zakelijke leiding werd daarnaast een penningmeester benoemd, Pieter Jacobsz. Nachtglass, en er moet ook nog een onderfabriekmeester zijn geweest. Het praktische werk lag in handen van de drie stadsbouwmeesters, zoals in de inleiding al vermeld: Cornelis Dankertsz, stadsmetselaar, Hendrick Jacobsz. Staets, stadstimmerman, en Hendrick de Keyser, stadsstenhouwer.<sup>75</sup> Dit was het team dat in de volgende 25 jaar verantwoordelijk is geweest voor de verdere ingrepen in het gebied van de Dam, die te zien zijn op de kaart van Balthazar Florisz. van Berckenrode uit 1625. Daarnaast gaven ze leiding aan de vele andere werkzaamheden in de stad, zoals de Uitleg van 1610-1615, die ook te zien is op deze kaart.

Het werk aan de Dam werd, na een onderbreking van dertig jaar, hervat in 1596 vanwege gebreken aan de schutsluis. In 1594 was daarnaar een onderzoek ingesteld en eind 1596 werd met de herstelwerkzaamheden begonnen. Direct daaropvolgend onderging het gebied van de Vismarkt een ingrijpende verandering. Eind jaren vijftig was al een aantal achterhuizen van de Warmoesstraat gesloopt om de Vismarkt meer ruimte te geven.<sup>76</sup> In 1594 werden restanten van de houten vismarkt op de sluis afgebroken, evenals de panden ten westen daarvan. Daarvoor in de plaats kwam een haakvormig gebouw, dat de vismarkt afscheidde van de Middendam en de Plaets. Het eerste deel, tussen de Vismarkt en de Plaets, werd in 1599 voltooid en bestond uit zeven winkelhuizen onder één dak. Het is bekend geworden als het Huis onder 't Zeil, vanwege het zeil dat bezoekers van de tapperijen aan de Plaets bescherming bood tegen regen en zon. Het tweede bouwdeel, langs de Middendam, was in 1600 voltooid. Hier waren twee overwelfde poorten naar de Vismarkt. Er werden zes woningen verhuurd.<sup>77</sup> Volgens de nauwkeurige tekening op de kaart van Balthazar Florisz. van Berckenrode, die het gebouw vanaf de Vismarkt toont, bevond zich op de begane grond een half-open vishal. Helaas zijn hier verder geen gegevens van bekend.

Aansluitend op deze bouw werd aan de overzijde van de Middendam een rij van drie huizen gebouwd, in dezelfde bouwtrant. Op deze locatie bevond zich vroeger de Stadspardenstal, zoals op de kaart van Cornelis Anthonisz. te zien is. De paardenstal is op de kaart van Pieter Bast al verdwenen, dat wil zeggen voor 1585. In plaats ervan waren huizen gebouwd en was aan de oostzijde een doorgang opengelaten, die leidde naar de kade langs de oostzijde van het Rokin. Deze huizen zijn waarschijnlijk vanwege het herstel van de sluis in 1596 weer afgebroken.<sup>78</sup> Een nieuwe rij huizen was voltooid in 1603. Hierin was één overwelfde

poort aangebracht, die leidde naar de kade langs de oostzijde van het Rokin. Later werd deze doorgang bekend als het Beurspoortje.<sup>79</sup>

De kaart van Balthazar Florisz. van Berckenrode laat duidelijk zien hoe het Huis onder 't Zeil en de andere twee huizenrijen, te midden van de uitgedijde marktplaatsen, de verschillende ruimten op de Dam opnieuw definieerden: twee pleinen en een straatruimte, slechts van elkaar gescheiden door ondiepe bouwlichamen. De gebouwen braken met de traditie van het gotische stadshuis en worden getypeerd door voor particuliere huisering toentertijd ongebruikelijke langskappen. In hun neutrale plein- en straatwanden waren de afzonderlijke woningen niet afleesbaar. Ze waren ontworpen en gebouwd door de stadsfabriek en waarschijnlijk was zowel Staets als De Keyser voor de bouw verantwoordelijk.<sup>80</sup> Op dezelfde kaart is ten slotte het eerste beursgebouw van Amsterdam te zien, waar het in deze studie om begonnen is.

## Locatie en ontwerp van het beursgebouw

Op 28 april 1607 werd door het stadsbestuur het besluit genomen tot de bouw van een beursgebouw. Er is door Breen en later ook door Meischke op gewezen dat daarbij een ouder ontwerp ter tafel lag: een 'patroon, 't welk eertijds is ontworpen tot een beursse op 't Rockin'.<sup>81</sup> Er werd een commissie ingesteld om het voorstel opnieuw te beoordelen. Wanneer was dit ontwerp gemaakt en door wie was het getekend? Dit zijn vragen waarop de antwoorden waarschijnlijk niet meer gevonden zullen worden. Opmerkelijk is wel dat blijkbaar vanaf het begin een locatie voor het beursgebouw werd gezocht in de directe nabijheid van de Dam en het stadhuis. Dat lijkt vanzelfsprekend, maar is het niet.

Het Venetiaanse beursbedrijf was, zoals eerder opgemerkt, gelokaliseerd op en rond de Ponte di Rialto en niet bij het Dogenpaleis aan het San Marcoplein. In Antwerpen werd in 1531 het nieuwe beursgebouw geprojecteerd in de nieuwe uitleg, op flinke afstand van het centrale plein met het stadhuis.<sup>82</sup> De beurs van Gresham in Londen ten slotte, waarnaar altijd wordt verwezen als het directe voorbeeld van het beursgebouw van Amsterdam, was gebouwd in de nabijheid van Lombard Street, waar de beurshandelaren van oudsher bijeenkwamen. Een poging het beursgebouw elders te realiseren was op grote weerstand van de handelaren gestuit en daarom niet doorgegaan.<sup>83</sup>

Het beursbedrijf in Amsterdam was niet gelokaliseerd in het gebied van de Dam. Evenals in Londen was de meest voor de hand liggende locatie voor een beursgebouw het noordwestelijke deel van de stad, waar het beursbedrijf al een eeuw lang was gevestigd; eerst in het noordelijke deel

deze functie werd Hendrick Jacobz Staets (1558-ca. 1630) benoemd.' Meischke, 'Het Amsterdamse fabriek-ambt' (noot 4), p. 101.

75

Neurdenburg, *Hendrick de Keyser* (noot 8), pp. 15-16. Neurdenburg noemt Cornelis Bloemaert in de functie van 'Ingenieur voor 't stadts Bouw-meester' voor de jaren 1591-1594 (p. 5).

76

Breen, 'Topografische geschiedenis' (noot 39), pp. 126-127.

77

Ibidem, pp. 142-143.

78

Breen kan hierover geen informatie geven; ibidem, pp. 141-142.

79

Ibidem, p. 144.

80

Meischke, 'Het Amsterdamse fabriekambt' (noot 4), p. 107.

81

Breen, 'Topografische geschiedenis' (noot 39), p. 145. Meischke, 'Het Amsterdamse fabriekambt' (noot 4), p. 102.

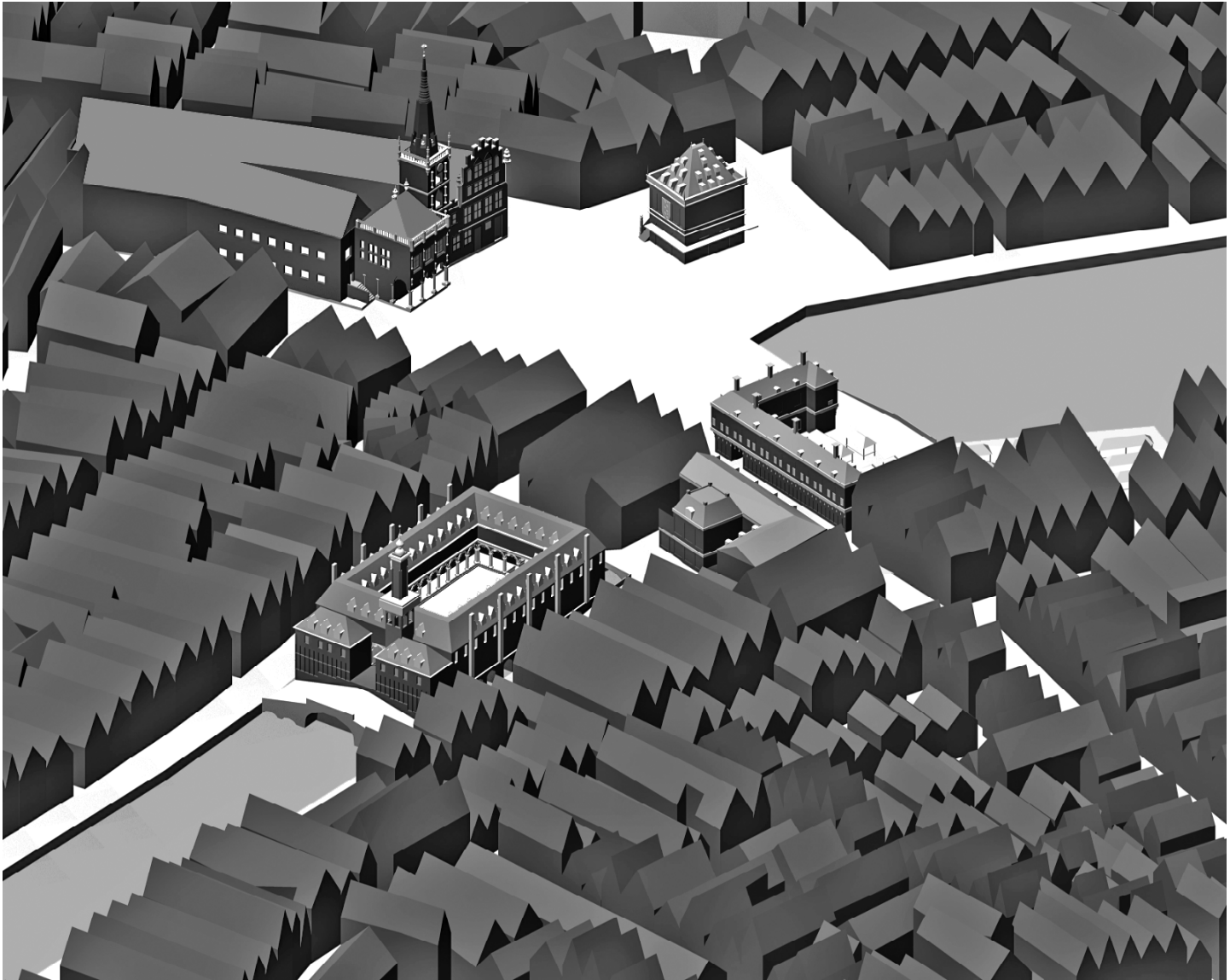
82

Meseure, *Die Architektur* (noot 34), pp. 22-23.

83

Stratton, 'The Royal Exchange' (noot 1), p. 27.





**17a-f**

De ruimtelijke ontwikkeling van de Dam en omgeving tussen 1300 en 1700

- a. Situatie rond 1300 met de Dam
- b. Situatie rond 1400 met het Sint-Elisabethgasthuis en het eerste stadhuis
- c. Situatie rond 1450, met vergroot stadhuis, Nieuwe Kerk, eerste waaggebouw en de overdekte vismarkt
- d. Situatie rond 1590, met het nieuwe waaggebouw
- e. Situatie rond 1630, met het eerste beursgebouw, de nieuwe vismarkt en het beurspoortje
- f. Situatie rond 1650, met het nieuwe stadhuis

**018**

Transformatie van de amstelbedding tot bouwlocatie van de beurs tussen 1300 en 1630

**17a-f**

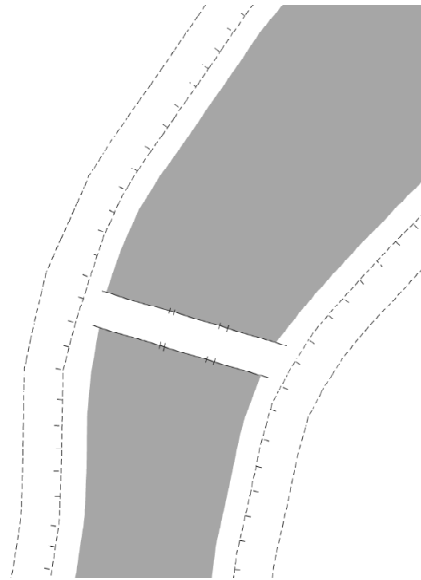
Spacial development of the area around the Dam from 1300 till 1700

- a. Siteplan around 1300 with Dam
- b. Siteplan around 1400 with Sint Elisabethgasthuis and the first town hall
- c. Siteplan around 1450, with enlarged townhall, New Church, first weighhouse and covered fishmarket
- d. Siteplan around 1590, with second weighhouse
- e. Siteplan around 1630, with first exchange, new fishmarket and gate building connecting Dam with exchange
- f. Siteplan around 1650, with new townhall

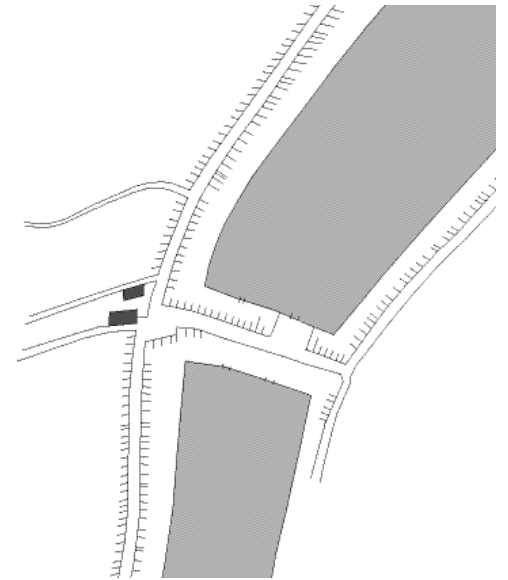
**018**

Transformation of the river-mouth of the Amstel into the buildingsite of the exchange between 1300 and 1630

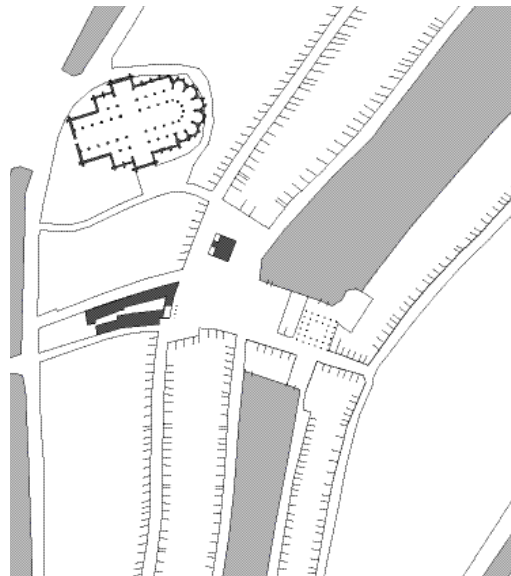
**017a**



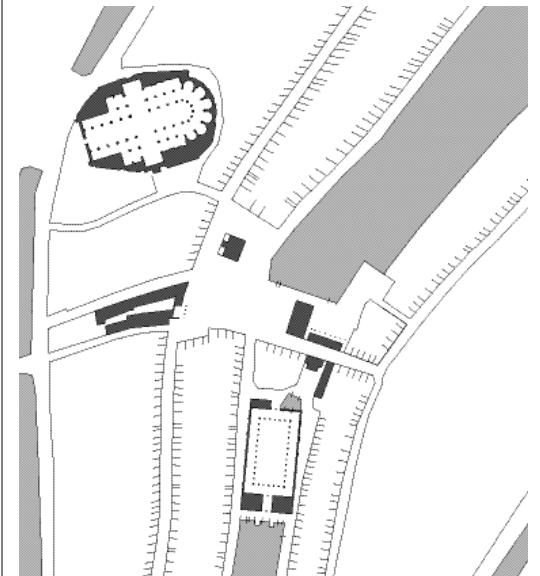
**017b**



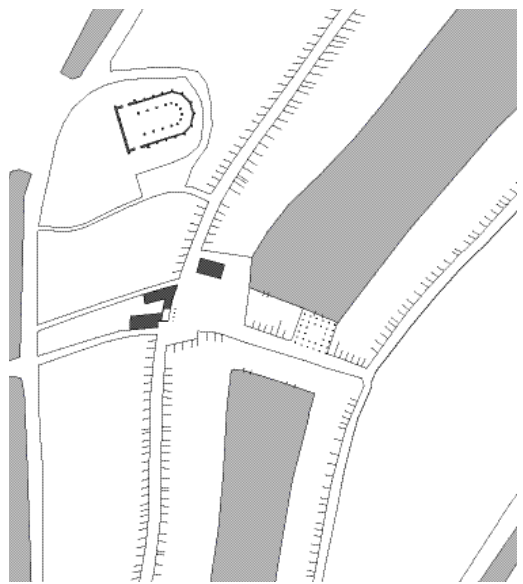
**017d**



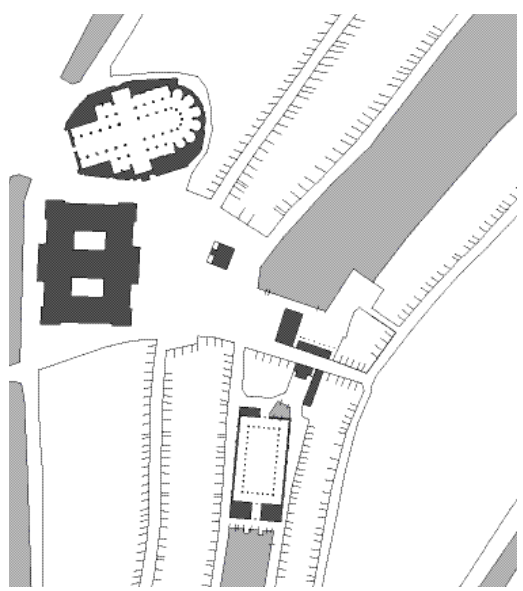
**017e**



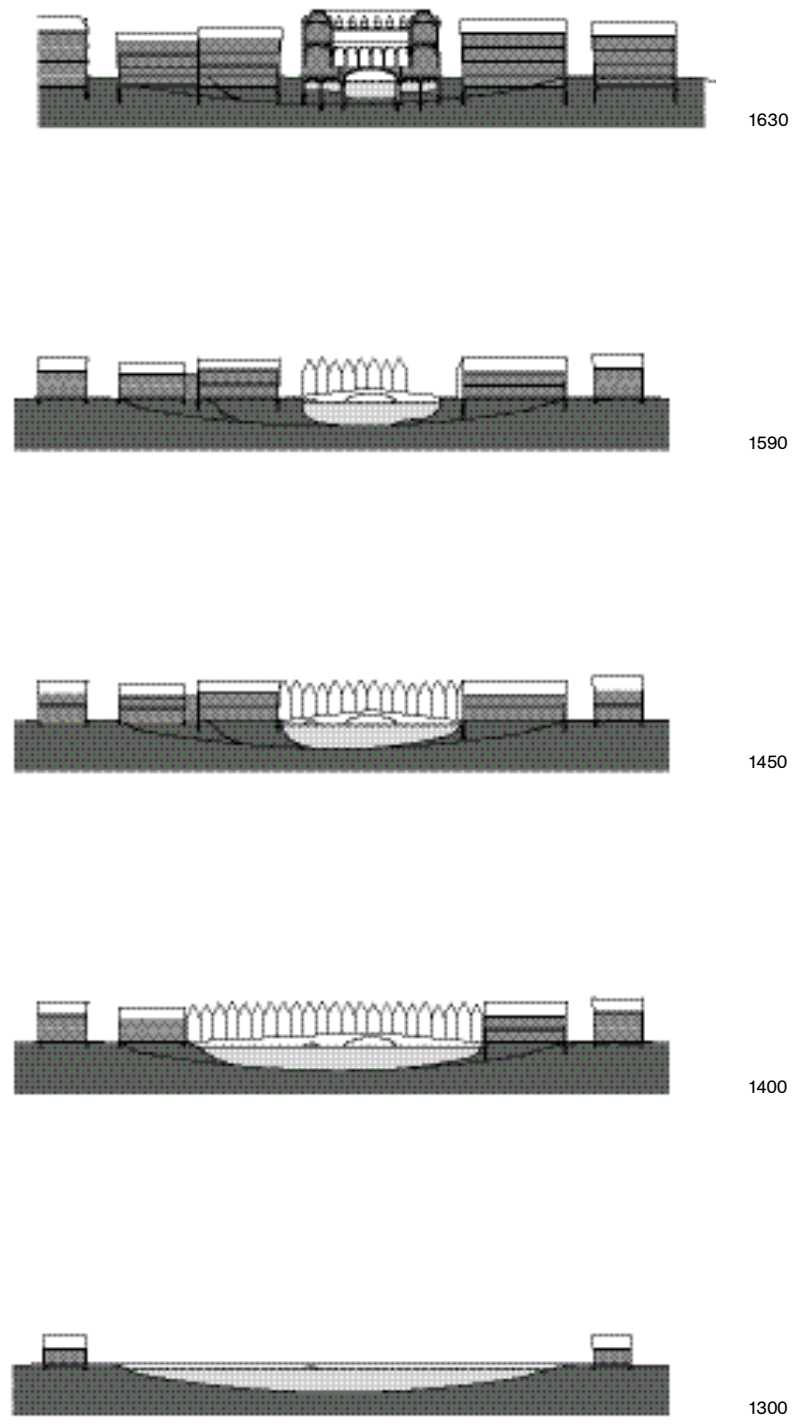
017c



017f



018



019

Bouwtekening met verloop van sluizen en waterwegen onder de Dam en het beursgebouw, ca. 1670

020

De beurs van Hendrick de Keyser gezien vanaf het Rokin, ca. 1611

021

De Vismarkt gezien vanaf het Damrak, ca. 1613, kopergravure van Claes Janszoon Visscher

019

Technical drawing with course of lock and sluice underneath Dam and exchange building, around 1670

020

The exchange of Hendrick de Keyser seen from the Rokin, around 1611

021

Fishmarket seen from the Damrak, around 1613, engraving by Claes Janszoon Visscher

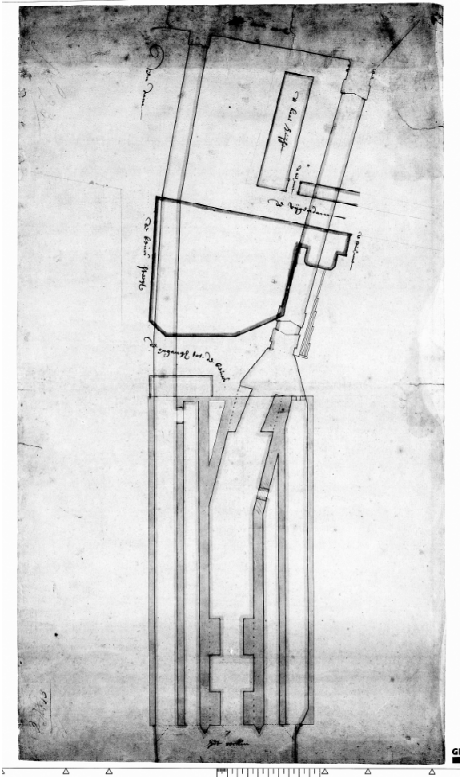
020



021



019



van de Warmoesstraat en later op de oostzijde van de Nieuwe Brug, aan het IJ. In de Warmoesstraat waren bovendien de belangrijke herbergen gevestigd.<sup>84</sup> Ook was het mogelijk geweest de beurs te situeren in de nieuwe stadsuitleg aan de oostzijde van de stad, zoals in Antwerpen was gebeurd. Zelfs zou het niet ondenkbaar zijn geweest de beurs, evenals andere belangrijke instituten, onder te brengen in een van de voormalige kloosters in de zuidoosthoek van de stad. De locatie bij de Dam moet dus een welbewuste keuze zijn geweest. Het lijkt aannemelijk dat de bouw van het beursgebouw deel uitmaakte van een breder programma van het stadsbestuur. Het is bekend dat door de komst van kooplieden uit Antwerpen, na de blokkade van die stad in 1585, de economie van Amsterdam een flinke impuls heeft gekregen. Het stadsbestuur zag zich genoodzaakt hierin rege- lend op te treden. Voor het beursbedrijf werd in 1592 de eerste verordening uitgevaardigd, waarin onder andere vaste beurstijden werden voorge- schreven.<sup>85</sup> Dit was echter slechts een eerste stap.

Het beursbedrijf functioneerde bij de gratie van allerlei tussenpersonen, zoals makelaars, wis- selaars en kassiers, die ook een belangrijke rol speelden in de geldhandel. Wat het laatste betreft was het rond 1600 een chaotische toestand. Er waren veel te veel muntsoorten in omloop en het merendeel daarvan was van slechte kwaliteit. Onder deze omstandigheden maakten allerlei nieu- wigheden in de handel de verontrusting bij het stadsbestuur alleen maar groter. Zo liet dat zich bijvoorbeeld in 1601 door een aantal kooplieden informeren over wat nu eigenlijk wisselbrieven waren. Deze kooplieden waren zonder uitzondering afkomstig uit het zuiden.<sup>86</sup> Om de 'geldverwarring' tegen te gaan kwam in 1606 het eerste voorstel ter tafel om een wisselbank in te stellen en de particu- liere wisselaars en kassiers uit te schakelen. Naar het voorbeeld van de Venetiaanse Banco di Rialto, opgericht in 1587, zou een dergelijke bank meteen ook als girobank kunnen functioneren. De Wissel- bank werd ingesteld in 1609 en werd, zoals eerder opgemerkt, ondergebracht in het oudste deel van het stadhuis aan de Plaets.<sup>87</sup>

Een jaar na het eerste voorstel voor de oprichting van een wisselbank kwam in 1607 als gezegd het plan ter tafel voor een beursgebouw. De voorkeur van het stadsbestuur de beurs in het gebied van de Dam onder te brengen, in de directe nabijheid van het stadhuis, is begrijpelijk in het kader van zijn pogingen orde op zaken te stellen in de financiële markt. De ruimtelijke concentratie van het beurs-, wissel- en kassiersbedrijf onder het toezien oog van het stadsbestuur was echter geen simpele opgave. Zoals we hebben gezien, kampten de markten op de Dam gedurende de hele zestiende eeuw met ruimtegebrek. De steeds

toenemende behoefte aan marktruimte was tel- kens weer opgelost door het aankopen en afbre- ken van huizen. Voor de bouw van een beurs- gebouw was dit middel niet meer toereikend. Daarvoor moest ineens een groot grondvlak beschikbaar zijn. De enige oplossing was, zoals in de eerste periode van de centrumvorming in Amsterdam, een stuk van de Amstel om te zetten in stedelijke grond.

De enige plek daarvoor was te vinden aan de zuidzijde van de Dam, want aan de noordzijde waren de Plaets en de Vismarkt uitgebouwd tot grote marktplaatsen die bereikbaar moesten blijven vanaf het water. Bij alle aankopen door het stads- bestuur van huizen op de Dam was echter de zui- delijke rij huizen steeds ongemoeid gelaten, en in 1603 was zelfs nog de opening die door het herstel van de schutsluis in 1596 was ontstaan, weer opgevuld. De huizen aan deze zijde van de Dam stonden nog als vanouds met hun achterzijde naar het water gekeerd. Het voorstel was ook nu deze rij huizen ongemoeid te laten en het beursgebouw daarachter te plaatsen. Toen enkele maanden na de instelling van een commissie van onderzoek rapport werd uitgebracht, was het oordeel 'dat zij geen gelegender, oncostelijcker ende gerieffelijcker plaetse voor 't geheel corpus deser stede' kon vin- den.<sup>88</sup>

Het zou interessant zijn te weten wat nu de twijfel was die aanvankelijk bij dit voorstel was gerezen en die een onderzoek van bijna drie maanden noodzakelijk had gemaakt. Gezien de bewoordingen waarin het besluit is gesteld, ging het waarschijnlijk om twee vragen: of de kosten niet uit de pan zouden rijzen en of het bouwwerk wel aan de verwachtingen zou voldoen. Wat de kosten betreft was natuurlijk het bouwen in het water het eerste vraagstuk. Een stuk grond aan- plempen leverde in Amsterdam natuurlijk geen enkel probleem meer op, maar aan de locatie bij de Dam kleefden bijzondere waterbouwkundige problemen: de doorvaarbaarheid van de schutsluis moest worden gehandhaafd en bovendien moest de doorspuitbaarheid worden gegarandeerd, en dus moest er gezorgd worden voor voldoende waterdoorlaat. Van aanplempen kon dus geen sprake zijn.

Tekeningen van de onderbouw tonen vijf gemetselde watergangen: een grote in het midden voor de doorvaart van schepen en aan beide zijden twee kleinere. De twee kleine watergangen aan de westzijde waren aangesloten op de spuisluis, de grote in het midden en de twee kleine aan de oostzijde kwamen uit op de schutsluis. De verde- ling van de zijgangen in tweeën was noodzakelijk vanwege de afdracht van de krachten van het erboven gelegen gebouw. Hier toont zich de veel- zijdige ervaring van het Fabriekamt, dat niet alleen

84  
Verhey, 'Warmoesstraat, Nieuwendijk en Damrak' (noot 61), p. 76.

85  
J.G. van Dillen, 'De termijn- handel in effecten op de Amsterdamse Beurs' (1927), in: Idem, *Mensen en achter- gronden. Studies uitgegeven ter gelegenheid van de tachtigste verjaardag van de schrijver*. Groningen 1964, p. 466.

86  
Lesger, 'De wereld als hori- zon' (noot 3), p. 147.

87  
J.G. van Dillen, 'De oprich- ting en functie van de Amsterdamse wisselbank in de zeventiende eeuw 1609- 1686' (1928), in: Idem, *Men- sen en achtergronden* (noot 85), p. 466.

88  
Breen, 'Topografische geschiedenis' (noot 39), p. 145.

belast was met het ontwerp en de bouw van openbare gebouwen in opdracht van het stadsbestuur, maar ook met de stadsuitleg, de aanleg van fortificaties en, in dit verband vooral van belang, de aanleg en het onderhoud van alle waterwerken: de kaden, bruggen en sluizen.

De onderbouw van het beursgebouw was op zich al een heel bouwwerk. Het is duidelijk dat dit ook het nodige moest kosten. Dat de commissie nochtans oordeelde dat voor de situering van het gebouw geen 'oncostelijker' plaats te vinden was, moet dus verband houden met iets anders. Waarschijnlijk was de reden van die uitspraak dat het voor de realisatie van het beursgebouw niet nodig was ook nog een flink aantal huizen aan de zuidzijde van de Dam op te kopen en af te breken. Dat had nooit voldoende ruimte opgeleverd. De kostbare onderbouwing was dus hoe dan ook noodzakelijk. De consequentie van de keuze om de huizen te laten staan, was echter wel dat het beursgebouw niet met een fraaie monumentale ingang aan de Middendam geplaatst kon worden. Dit zal waarschijnlijk de tweede vraag hebben opgeroepen: zou dit belangrijke openbare gebouw dan nog wel beantwoorden aan de verwachtingen?

Na een kleine drie maanden waren de bouwmeesters van het Fabriekamt er blijkbaar in geslaagd de commissie ervan te overtuigen dat het beursgebouw op die plek technisch uitvoerbaar was en dat de oriëntatie van het gebouw met een hoofdgevel aan het Rokin een fraai resultaat zou opleveren. De eerder genoemde studiereis van De Keyser en Dankertsz. naar Londen om het beursgebouw aldaar te bestuderen, viel in de laatste weken van deze periode van onderzoek.<sup>89</sup> Met het beursgebouw in Antwerpen was men waarschijnlijk al bekend. De Royal Exchange was echter wat architectuur betreft meer bij de tijd.

Op 14 juli 1607 ging ook het stadsbestuur akkoord met de locatie op het Rokin en dezelfde commissie werd opgedragen 'de patronen van een beurs te helpen vinden ende concipieren'. Op 1 september werden vervolgens aan het stadsbestuur twee modellen getoond, waarvan het kleinste werd uitgekozen. Aan dit besluit, waarbij kostenoverwegingen zeker een rol zullen hebben gespeeld, werd echter ruimhartig toegevoegd 'dat tot vercieringe van 't werk niet op een cleyntge sou worden gesien, ofte dat men aen een voet thyen, twaleff ofte twintich in de lengte, om 't werck te vergroten, sou wesen gebonden'.<sup>90</sup> Meer is er niet bekend over de gang van zaken rond het ontwerp. Alleen na 22 april 1608, toen met het heien was begonnen en enkele verzakkingen in dichtbij gelegen panden waren opgetreden, werd er nog een onderzoek opgedragen aan enige heren uit de raad en de meesters van het Fabriekamt. Die kwamen met het voorstel de betreffende panden af te

breken en het ontwerp van het gebouw zo te wijzigen dat de binnenplaats een boog breder zou worden en in de lengte een boog korter, 'opdat d'selve beurse betere proportie soude hebben ende verciert wesen'.<sup>91</sup>

Na weer het nodige onderzoek en overleg was dit voorstel op 17 mei 1608 definitief van de baan, maar het zou erop kunnen wijzen dat de betrokken bouwmeesters een mogelijkheid zagen de compositie van het gebouw meer in klassieke zin bij te stellen. De uitgevoerde versie van de binnenplaats heeft een breedte-lengteverhouding van 1:2, dat wil zeggen zes bogen voor de breedte en twaalf voor de lengte. Door de wijziging zou de breedte-lengteverhouding in de buurt zijn gekomen van 2:3. Waarschijnlijk was echter belangrijker dat beide zijden een oneven aantal bogen zouden hebben gekregen, namelijk zeven bogen voor de breedte en elf voor de lengte. Het midden van de zijden van de colonnades zou dan zijn bepaald door een open travee in plaats van door een zuil, zoals in de uitgevoerde versie het geval was.

In het bijzonder voor de twee toegangen tot het beursgebouw zou de wijziging een geheel ander resultaat hebben opgeleverd en er zou waarschijnlijk minder aanleiding zijn geweest de originaliteit van het ontwerp van het Amsterdamse beursgebouw te betwisten. Overigens is er ook zonder dat de voorgestelde wijziging is doorgevoerd geen enkele reden het ontwerp te beschouwen 'as a copy of the London Royal Exchange, which was itself a copy of Dominicus de Waghemakers's 1515 [moet zijn 1531] Antwerp Exchange', zoals Kuyper nog in 1980 nodig vond te zeggen.<sup>92</sup> Een dergelijke opmerking zou met betrekking tot de reeks opeenvolgende gotische kathedralen of de reeks palladiaanse villa's toch ook van weinig deskundigheid getuigen.

Geen van de drie beursgebouwen in Antwerpen, Londen en Amsterdam bestaat nog, en originele tekeningen zijn er ook niet meer. Van het Amsterdamse beursgebouw zijn er wel tekeningen uit later tijd, toen verbouwing en herstel noodzakelijk waren. Ook bestaan er de reconstructies van de architect A.N. Godefroy uit de tweede helft van de negentiende eeuw, toen architecten naarstig op zoek waren naar een 'nationale stijl' en bijzondere belangstelling hadden voor de periode die voorafging aan die van het Hollandse classicisme.<sup>93</sup> Kunsthistorische studies hebben vooral gebruikgemaakt van etsen die kort na de voltooiing van de bouwwerken zijn gemaakt.

Bij vergelijking van de drie beursgebouwen is altijd met nadruk gewezen op de overeenkomstige binnenplaatsen, alhoewel op de etsen toch ook opmerkelijke verschillen in architectonische uitwerking te zien zijn. Voor de Royal Exchange is van belang dat die, in tegenstelling tot het beursge-

Neurdenburg vermeldt dat half juni een budget ter beschikking werd gesteld voor de reis naar Londen. Neurdenburg, *Hendrick de Keyser* (noot 8), p. 68.

Breen, 'Topografische geschiedenis' (noot 39), p. 145.

Ibidem, p. 146.

W. Kuyper, *Dutch Classicist architecture*. Delft (DUP) 1980, p. 29.

E. Botman en P. van den Heuvel, *Het tekeningen-archief van A.N. Godefroy, architectuurttekeningen 1841-1896*. Rotterdam (NAi) 1989, pp. 35, 101 en 103-106. Daarin ook een reconstructie van het Amsterdamse Oude Stadhuis, pp. 36 en 108-109.



bouw in Antwerpen, ook twee gevels aan de straat had. Een daarvan is op een ets te zien, waaruit blijkt dat de globale opzet van deze gevel zeker model heeft gestaan voor de gevel aan het Rokin van het Amsterdamse beursgebouw. Maar bij vergelijking valt toch ook meteen op dat de proportionering geheel anders is en het ontwerp van de Amsterdamse beurstoren veel verfijnder, zoals Neurdenburg heeft opgemerkt.

Het meest opvallend in het Amsterdamse ontwerp is echter de toevoeging van een totaal ander motief dat de gehele compositie bindt, namelijk de brug die de pas voltooide kades langs het Rokin verbond. Ook dit motief is Neurdenburg niet ontgaan, maar een belangrijke betekenis kent zij er niet aan toe.<sup>94</sup> Zien we het eerste beursgebouw van Amsterdam echter als een 'stedelijk feit', dan is het een gebouw dat voor het eerst een architectonische gestalte heeft gegeven aan de transformatie van het natuurlijke gegeven van de Amstel tot een stedelijke ruimte. Cruciaal in dit proces waren de verandering van de oriëntatie van de bebouwing langs het water en de verschuiving van privaat naar publiek grondgebruik langs de Amsteloevers. Om deze verandering in conceptie op waarde te schatten zouden de interventies op en rond de Dam rond 1600 vergeleken moeten worden met soortgelijke interventies in Venetië en Parijs. In Venetië werd in dezelfde tijd de gesloten houten Rialto-brug vervangen door een monumentale stenen constructie die uitzicht bood over het Canal Grande (1588-1591).<sup>95</sup> Ook in die tijd werd in Parijs de Pont Neuf aangelegd; een niet bebouwde brug over de Seine, aansluitend op de eerste architectonisch geconcipeerde kade langs de Seine (1578-1604).<sup>96</sup> Deze bouwwerken kunnen in Venetië en Parijs nog steeds worden bewonderd. Het eerste beursgebouw van Amsterdam is bij de aanvang van de meest recente periode van stedelijke transformaties van de aardbodem verdwenen. De hier gepresenteerde historische reconstructie geeft hopelijk enigszins een voorstelling van dit bijzondere moment in de ontwikkeling van de stedelijke ruimte van Amsterdam.

94

Zie voor een uitvoerige beschrijving van de architectuur van het beursgebouw: Neurdenburg, *Hendrick de Keyser* (noot 8), pp. 68-70.

95

Al vanaf 1525 waren door de beroemde architecten van die tijd ontwerpen gemaakt voor de Rialto-brug, midden in het belangrijkste marktgebied van Venetië. Uiteindelijk viel de keuze op het ontwerp van de niet zo bekende architect Antonio da Ponte. Da Ponte was 'proto' (bouwopzichter) van het Magistrato al Sal en had vooral ervaring met waterbouwkundige werken. Hij bouwde een brug die met een enkele grote boog het Canal Grande overspant. De brug is bebouwd met winkeltjes. Nieuw is dat er naast een middenpad twee paden aan de buitenzijden zijn aangebracht, die uitzicht bieden op de ruimte van het Canal Grande. Het hoogste punt van de brug is geheel open-gewerkt. M Kaminski, *Kunst & Architektur: Venetië*. Keulen (Könemann) 2005, p. 52. Zie ook: R.J. Dietrich, *Faszination Brücken: Baukunst – Technik – Geschichte*. München (Callwey) 1998, pp. 144-149.

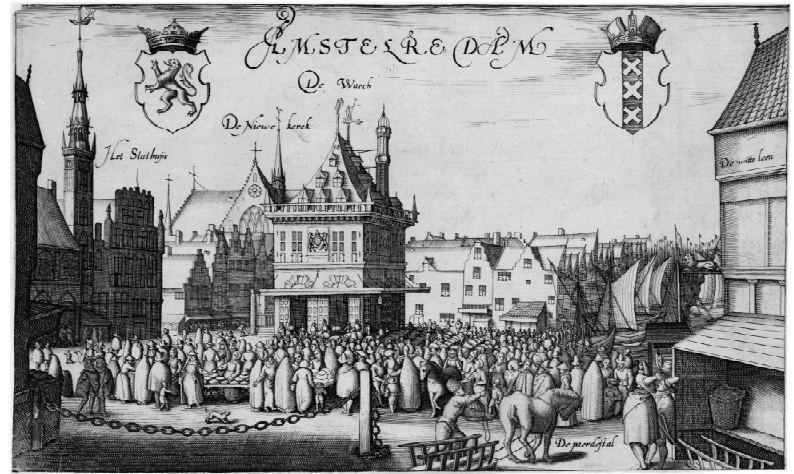
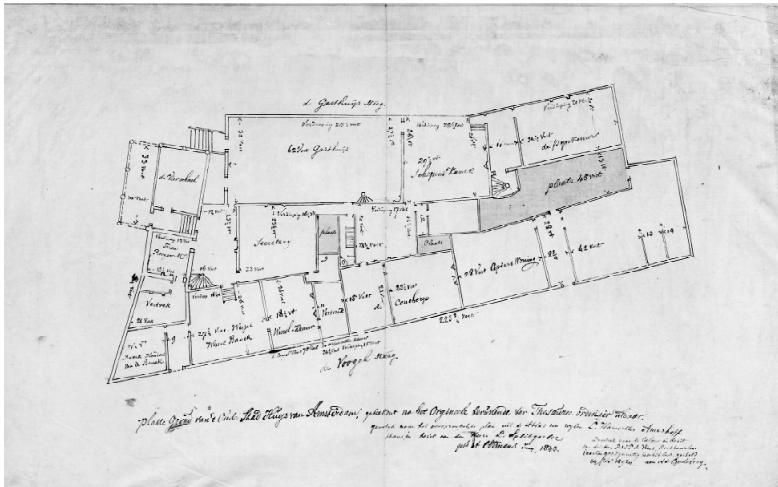
96

Met de bouw van een nieuwe vleugel tussen het Louvre en de Tuilerieën (1594-1610) werd voor het eerst een kade langs de Seine als publieke ruimte aangelegd. Door de aanleg van de Pont Neuf werd deze kade langs het Louvre verbonden met de westpunt van het Ile de la Cité en vandaar met de zuidoever. Op het Ile de la Cité werd het Place Dauphin gebouwd (1607-1613). Aan de buitenzijden van het driehoekige plein kwamen in plaats van de zandige oevers stenen kaden aan de Seine. Het plein opent op de Pont Neuf. Tegenover de toegang tot het plein, op de punt van het eiland, werd in 1614 het ruitersstandbeeld van Henri IV geplaatst. Ed Taverne, 'Van Pont-neuf tot Champs-Élysées, het straatbeeld van Parijs 1600-1914', in: *De*

*straat. Vorm van samenleven*. Catalogus Van Abbemuseum, Eindhoven 1972, p. 97 met verwijzing naar: J.P. Babelon, *Demeures parisiennes sous Henri IV et Louis XIII*. Parijs 1965. Castex, *De architectuur van renaissance, barok en classicisme* (noot 33), pp.347-352. Hilary Ballon, *The Paris of Henry IV. Architecture and Urbanisme*. Cambridge Mass./Londen (MIT Press) 1991, hoofdstuk 1 en 3.







**022**  
Pieter Jansz. Saendredam,  
*Het Oude Stadhuis te*  
*Amsterdam*, 1657

**023**  
De Plaats met waag en links  
het Huis onder 't Zeil, ca.  
1650-1700

**024**  
De Dam omstreeks 1570,  
kopergravure, anoniem

**025**  
A.N. Godefroy, reconstructie-  
tekening van het Oude  
Stadhuis te Amsterdam  
(1452), 1892

**022**  
Pieter Jansz. Saendredam,  
*The old Townhall of Amster-*  
*dam*, 1657

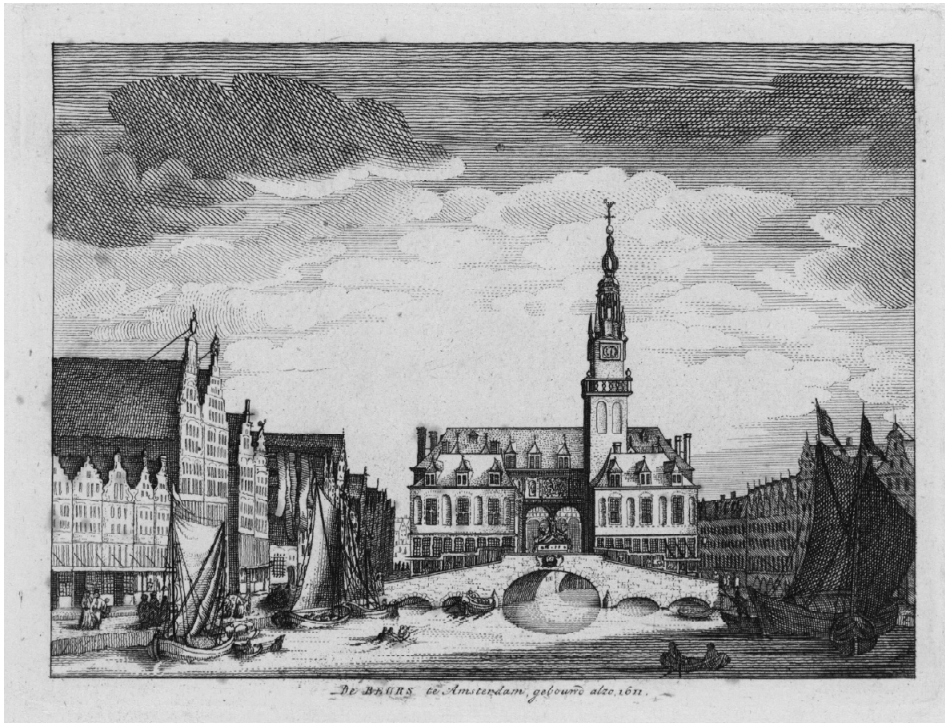
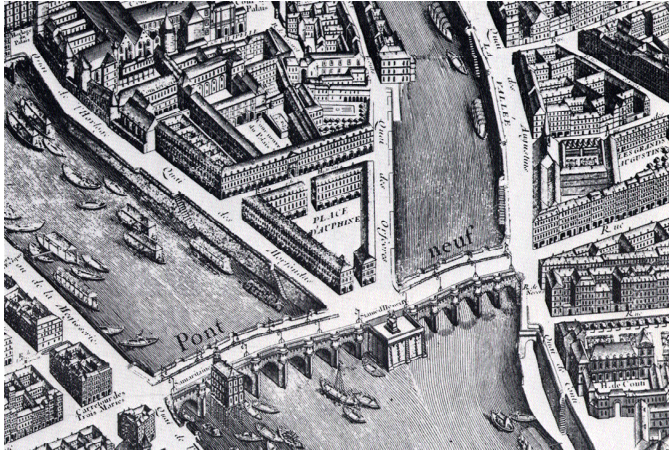
**023**  
Dam square with weigh-  
house and Huis onder 't Zeil,  
around 1650-1700

**024**  
Dam square around 1570,  
engraving, anonymous

**025**  
A.N. Godefroy, reconstruction  
in drawing of the Old  
Townhall of Amsterdam  
(1452), 1892







**027**  
Jacob van Ruisdael, *De Dam met de Waag te Amsterdam*, ca. 1670

**028**  
Pont Neuf en Place Dauphine, Parijs, fragment Plan Turgot, 1734-1739

**029**  
Rialto-brug, Venetië

**030**  
*De beurs van Hendrick de Keyser*, kopergravure door Claes Janszoon Visscher, ca. 1612

**027**  
Jacob van Ruisdael, *Dam square with weighhouse*, around 1670

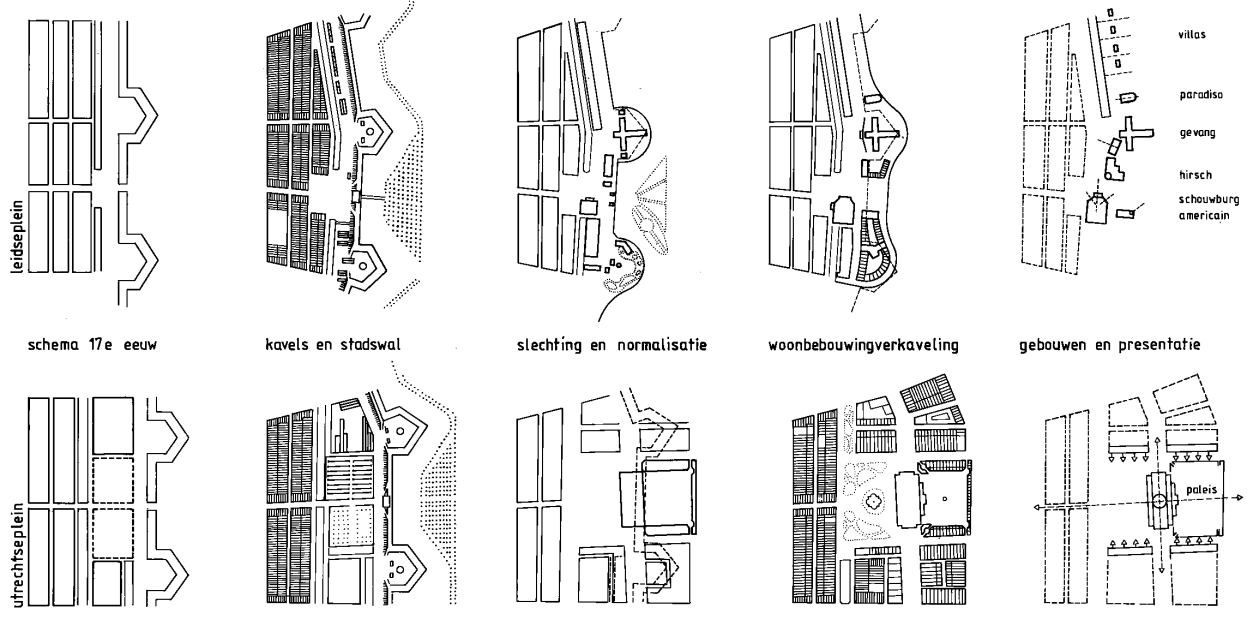
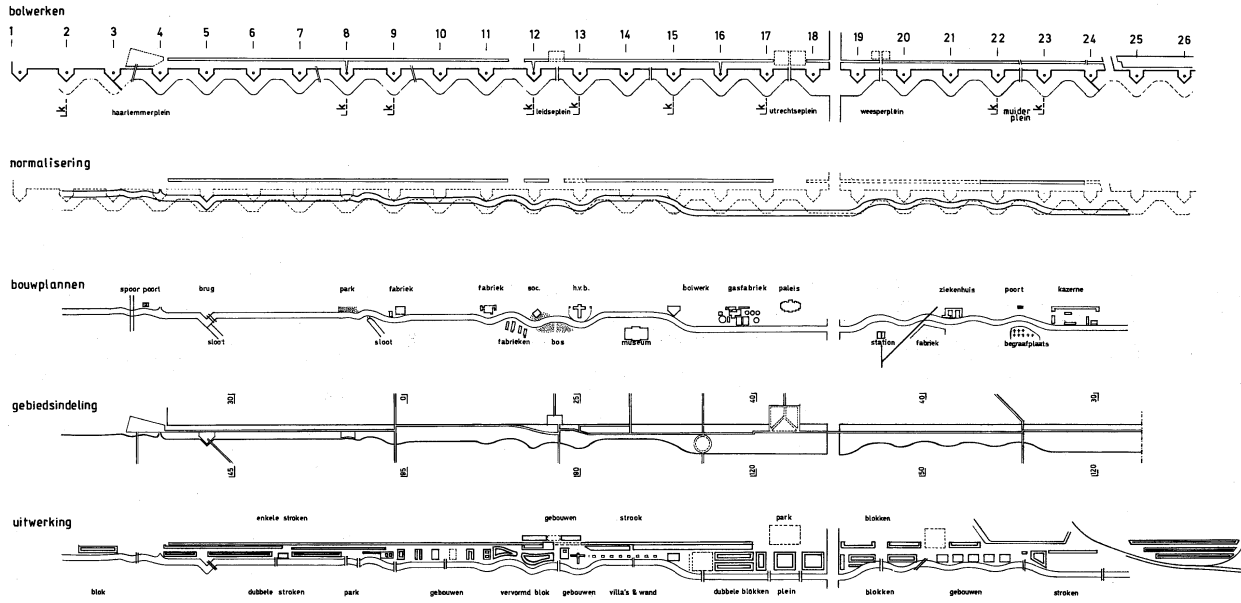
**028**  
Pont Neuf and Place Dauphine, Paris, fragment Plan Turgot, 1734-1739

**029**  
Rialto Bridge, Venice

**030**  
*The Exchange of Hendrick de Keyser*, engraving by Claes Janszoon Visscher, around 1612

singelgrachtstrip

7000 meter



1000 meter