

# De studie van de vorm van de stad in Italië

Nicola Marzot

**Dit artikel schetst het nauwe verband tussen stedelijke morfologie en stadsontwerp binnen de traditie van de Italiaanse architectuur en stedenbouw. De aandacht concentreert zich op het werk van architecten en stedenbouwkundigen uit de twintigste eeuw, het tijdperk waarin de studie van de stedelijke morfologie en het stadsontwerp opkwam in Italië. Vanuit hun gemeenschappelijke culturele achtergrond houden alle auteurs die aan deze onderwerpen hebben bijgedragen zich bezig met het begrip 'type' en delen ze de opvatting dat er een nauw verband bestaat tussen stedelijke morfologie en bouwtypologie. Daarentegen bestaan er verschillende meningen over wat de hedendaagse stad zou moeten zijn, die op hun beurt weer hun weerslag hebben gehad op de analyse van de vorm van de stad.**

**Het typologische debat heeft in Italië dan ook altijd een sterke ideologische component gehad. In plaats van een gemeenschappelijke poging om tot wederzijds inzicht te komen, werd de studie van de stedelijke morfologie sterk gekenmerkt door systematische en wederzijdse misverstanden tussen de voorvechters.**

**In dit artikel wordt geprobeerd de veelvoud aan culturele posities binnen dit veld te definiëren aan de hand van hun specifieke ontwerp- en planingsdoelstellingen, vanuit de overtuiging dat de complexiteit van het verschijnsel stad in onze tijd niet langer tegemoet kan worden getreden vanuit één enkel gezichtspunt.**

Vanuit Italiaans gezichtspunt bezien, is een kritische interpretatie van een stedelijk verschijnsel ondenkbaar als deze niet plaatsvindt binnen een specifieke ontwerpstrategie gericht op het onderzochte verschijnsel.<sup>1</sup> Dit verklaart waarom de belangrijkste bijdragen aan de studie van de stedelijke morfologie als discipline in Italië te vinden zijn in het onderzoek door architecten, stedenbouwkundigen en stadsontwerpers. Deze benadering is grotendeels totstandgekomen vanuit een ideologische doelstelling.<sup>2</sup> In plaats van de vorm van de stad te bestuderen als het complexe resultaat van specifieke historische voorwaarden, die zich elk

kenmerken door hun eigen intenties en formele resultaten, hebben Italiaanse architecten en stedenbouwkundigen getracht de vorm van de stad in haar totaliteit te interpreteren vanuit een enkelvoudig gezichtspunt. Dat gezichtspunt was steeds duidelijk verbonden met de idee van de stad dat ze wilden verspreiden.

De interpretatie van de vorm van de stad draait vrijwel altijd om een instrumenteel gebruik van het begrip 'type',<sup>3</sup> dat onvermijdelijk leidt tot een substantiële vermindering van de doeltreffendheid van de interpretatie. We kunnen zelfs zeggen dat een interpretatie, des te meer een gecontextualiseerd systeem van kennis vastlegt, naarmate deze sterker vasthoudt aan het historisch proces waarin een bepaalde vorm tot stand is gekomen. Dat systeem heeft een breed scala aan mogelijkheden omdat elke definitie van het type verwijst naar een specifieke opvatting van architectuur. Het brede scala aan ideeën biedt de mogelijkheid de meest passende oplossing voor een gegeven probleem te vinden.<sup>4</sup> Als gevolg hiervan is de vorm van de stad vrijwel nooit onderzocht in de termen waarin ze is geconcipieerd, geanalyseerd, gebouwd en – successievelijk – in tijd en ruimte is aangepast. Eerder vond het onderzoek plaats op een simplistische manier, vanuit het – soms in brede kringen gedeelde – subjectieve idee hoe het stadslandschap er in de toekomst zou moeten uitzien, uitgaande van een vooraf gekozen stedenbouwkundige theorie.

Wordt het toneel in Italië dus gekenmerkt door een veelvoud van met elkaar strijdende bijdragen, het is desalniettemin mogelijk bepaalde gemeenschappelijke thema's te ontdekken in de ontwikkeling van het architectonisch en stedenbouwkundig debat, waaronder enkele gedeelde thema's in het werk van onderzoekers die tot verschillende stromingen behoren. Dit raamwerk brengt ons onvermijdelijk in een positie waarin we elke morfologische benadering aannemen als een soort algebraïsche functie waarvan de waarde slechts kan worden bepaald binnen een tevoren afgebakend geldigheidsdomein. Buiten deze benadering gelden andere principes en regels.

Dit artikel is een bewerkte versie van een publicatie die oorspronkelijk is verschenen in: *Urban Morphology*, jrg. 6, nr. 2, 2000, pp. 57-73.

1

Dit idee wordt helder uiteengezet in: G. Samonà, 'I concetti di standard e di tipologia nell'urbanistica', in: G. Samonà, *L'unità architettura-urbanistica. Scritti e progetti: 1929-1973*. Milaan (Franco Angeli) 1975.

2

Het idee om stedelijke morfologische strategieën met elkaar te vergelijken op basis van één ideologische formatie is helaas nooit in de praktijk gerealiseerd. Zie G. Samonà, 'Città e territorio negli aspetti funzionali e figurativi della pianificazione continua', in: *Proceedings of the Tenth INU Congress*. Triëste (Istituto Nazionale di Urbanistica) 1965.

3

Zie voor een breed scala aan interpretaties van het begrip 'type': G. Argan, 'Sul concetto di tipologia architettonica', in: G. Argan, *Progetto e destino*. Milaan (Il Saggiatore) 1965, pp. 75-81.

4

Dit idee wordt systematisch ontwikkeld in G. Caniggia en G.L. Maffei, *Lettura dell'edilizia di base*. Padua (Marilio Editori) 1978.

Gegeven de huidige context, waarin architecten en stedenbouwkundigen zich in toenemende mate gesteld zien voor complexe en diverse problemen, is het nodig om in ieder geval voor wat betreft de twintigste eeuw de doeltreffendheid van de belangrijkste bijdragen aan de ontwikkeling van de vorm van de stad af te bakenen. De veelvoud aan benaderingen en theoretische posities biedt een scala aan instrumenten om een specifieke morfologische problematiek te kunnen oplossen.

## Stedelijke morfogenese als een vorm van continuïteit

De Italiaanse morfologische traditie is bijzonder in die zin dat ze er altijd van is uitgegaan dat er een nauwe band bestaat tussen traditie en vernieuwing, een band die door verschillende onderzoekers over een lange periode is gevolgd. Deze bijzonderheid uit zich in de inplanting van ontwerpprojecten in bestaande stedelijke weefsels, zowel in theoretische als in praktische zin. Bovendien vindt het verband tussen traditie en vernieuwing, tussen een preïndustriële en een moderne benadering van de stadsvorm, een vruchtbaar toepassingsgebied in typologische studies. Een typologische benadering onderscheidt zich bij uitstek van alle andere Italiaanse bijdragen door haar klassieke begrip van architectuur als een tektonisch systeem. Dit systeem wordt gelegitimeerd doordat het zijn principes en regels ontleent aan de praktijk van het bouwen, volgens een strenge integratie van structurele, distributieve en volumetrische aspecten.

De grondslagen van deze benadering zijn te vinden in het begin van de twintigste eeuw, in het tijdperk van het fascisme, in Gustavo Giovannoni's beschouwingen over historische centra en in Giuseppe Pagano's studies van de ontwikkelingspolitiek van agrarische nederzettingen. Saverio Muratori, Gianfranco Caniggia, Paolo Maretto, Sandro Giannini en hun navolgers hebben meer recentelijk grote nadruk gelegd op het stadsontwerp, en de kloof tussen architectuur en stedenbouw overbrugd door een dieper inzicht te geven in de historische processen die ten grondslag liggen aan de transformatie van de stedelijke structuur. Zij wisselden ook nadrukkelijk een abstracte belangstelling voor het probleem van de stad in voor een realistischer probleemstelling, verbonden met specifieke casestudies, opgevat als de grondslag van een nieuwe wetenschap van de stad.

Giovannoni wordt beschouwd als de vader van de Italiaanse stedenbouwkundige traditie. Het is niet toevallig dat hij aan het hoofd stond van een groep die de Italiaanse wet op de stadsplanning ontwierp, Wet nr. 1150. Deze werd in 1942 aangenomen en is tot op de dag van vandaag van kracht.<sup>5</sup> Zijn hoofdwerk, *Vecchie città ed edilizia nuova*<sup>6</sup> [Oude steden en nieuwe gebouwen], is een geslaagde poging tot het schrijven van een hedendaags theoretisch en operatief stedenbouwkundig

traktaat. Het boek behandelt, uitgaande van een historisch kader, de principes van stedelijke groei en transformatie, zoals die zijn af te leiden uit een analyse van verschillende geografische situaties gedurende een lang tijdsverloop. Giovannoni werkte zijn benadering uit ter ondersteuning van de politiek van *disurbanamento* (ontstedelijking) die door de fascistten werd gepropageerd om de groei van de grote stedelijke agglomeraties en de toenemende druk van de bouwmarkt op de historische stadscentra tegen te gaan. Tegenover het idee van een systematische herinrichting van de stadscentra, met wolkenkrabbers die de plaats zouden innemen van de voormoderne bouwblokken, zoals dat gepropageerd werd door Le Corbusier, bewoog Giovannoni zich in de richting van een complementariteit van oud en nieuw. Volgens hem konden traditie en moderniteit blijven samengaan binnen een nieuw begrip, 'organiciteit', waarbij de historische centra werden aangewezen als de plek voor *ambientismo* (contextualisme) en nieuwe stadsuitbreidingen werden gerealiseerd in de vorm van *borgate satelliti* (satellietwijken). Terwijl de centra het idee van continuïteit met de bestaande stedelijke structuren uitdrukten, vormden de satellietwijken het middel om de stadsuitbreiding te realiseren met gebruikmaking van moderne technische middelen.

In deze benadering wordt het hoofdprobleem de *innesto* (aanhechting) van de nieuwe wijken aan de oude stadsstructuur, gericht op een integratie van leven en geschiedenis, zoals dat in het verleden het geval was. Giovannoni begon vanuit deze stedenbouwkundige doelstelling te werken aan de structuur van de historische stadscentra en kwam tot de conclusie dat er geen echt oude of volkomen nieuwe steden bestaan en dat, historisch gesproken, de strategie van de 'aanhechting' algemeen scheen te worden toegepast. Vanuit de analyse van specifieke casestudies formuleerde hij de bekende en vruchtbare *permanenza dello schema planimetrico* (permanentie van de stadsplattegrond), nog voordat Pierre Lavedan zijn 'wet van de halsstarrigheid van de plattegrond' verkonigde.<sup>7</sup> Giovannoni introduceerde ook de idee van de stadsplattegrond als een *palimpsest*, met een dichte stratificatie van verschillende lagen die de achtereenvolgende gedeeltelijke accretie en erosie van de oorspronkelijke bebouwing verraden. De belangrijkste ontwikkeling die hij afleidde uit de studie van de stedelijke morfologie was dat de vorm een overgangsstadium is in een oneindig ontwikkelingsproces. De vorm bewaart daarvan sporen die zich telkens weer manifesteren. Op grond hiervan pleitte hij voor het belang van het geven van prioriteit aan een *Piano Regolatore Generale* (algemeen bestemmingsplan) om de juiste voorwaarden te scheppen voor het begin en de uitvoering van een in de tijd doorlopend proces van stadsontwerp.

5

De tekst is inmiddels uiteraard op vele punten aangepast, maar de oorspronkelijke structuur is intact gebleven.

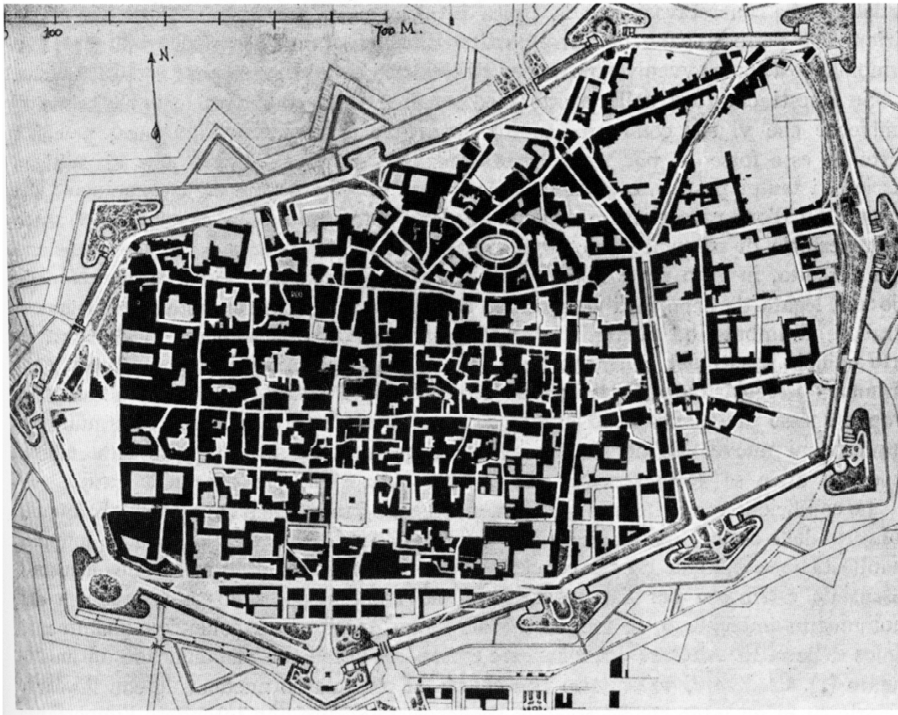
6

G. Giovannoni, *Vecchie città ed edilizia nuova*. Turijn (Unione Tipografico-Editrice Torinese) 1931.

7

Zijn eerste formulering hiervan werd gepubliceerd in: G. Giovannoni, 'La teoria del diradamento edilizio', in: *Nuova Antologia*, 1913, terwijl de wet van Pierre Lavedan wordt geïntroduceerd in: P. Lavedan, *Qu'est-ce que l'urbanisme?* Parijs (Unione Tipografico-Editrice Torinese) 1926.

001



001

Gustavo Giovannoni, de theorie van de 'innesto' (aanhechting). Lucca, transformatie van de Romeinse nederzetting door de toevoeging van middeleeuwse 'borghi'

002

Gustavo Giovannoni, de aanhechting van de Romeinse 'borgate' op het historische centrum

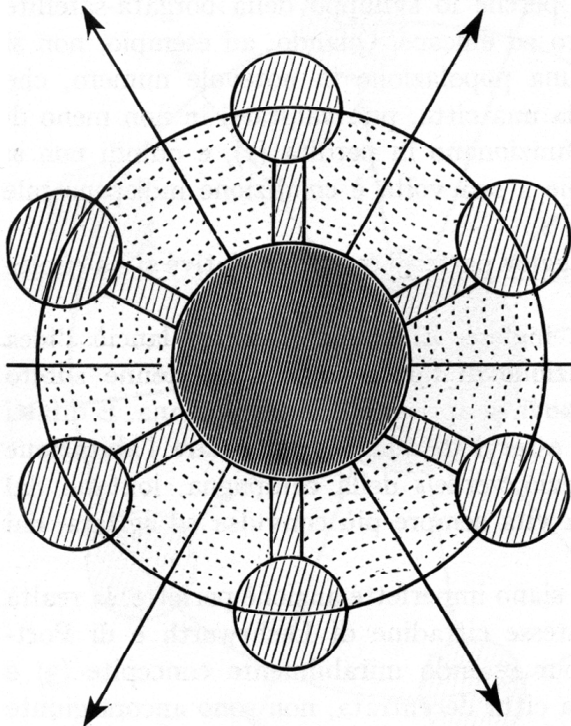
001

Gustavo Giovannoni, The 'innesto' (seam) theory. Lucca, transformation of the roman settlement using medieval 'borghi' additions

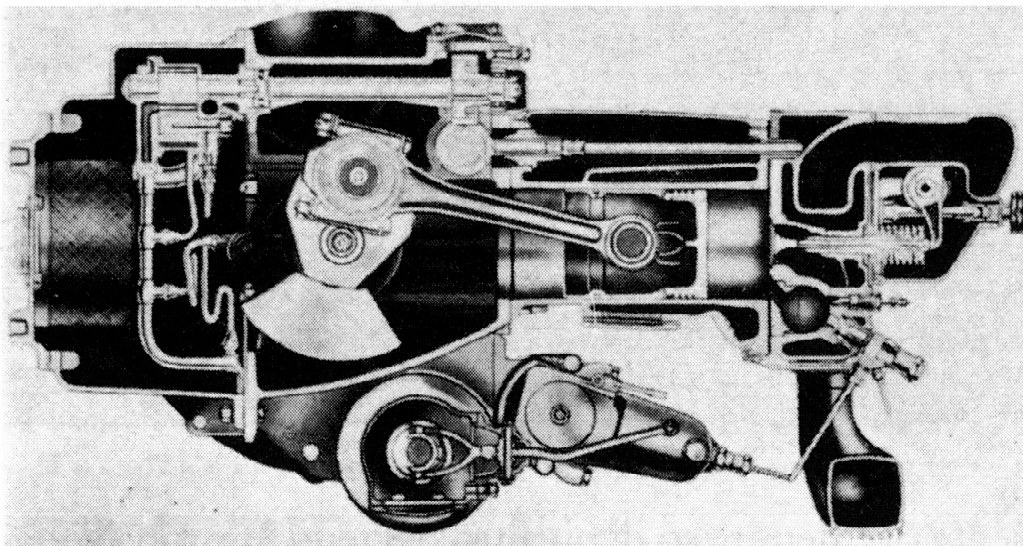
002

Gustavo Giovannoni, The seam of the roman 'borgate' into the historical center

002



003  
Lengtedoorsnede van een motor



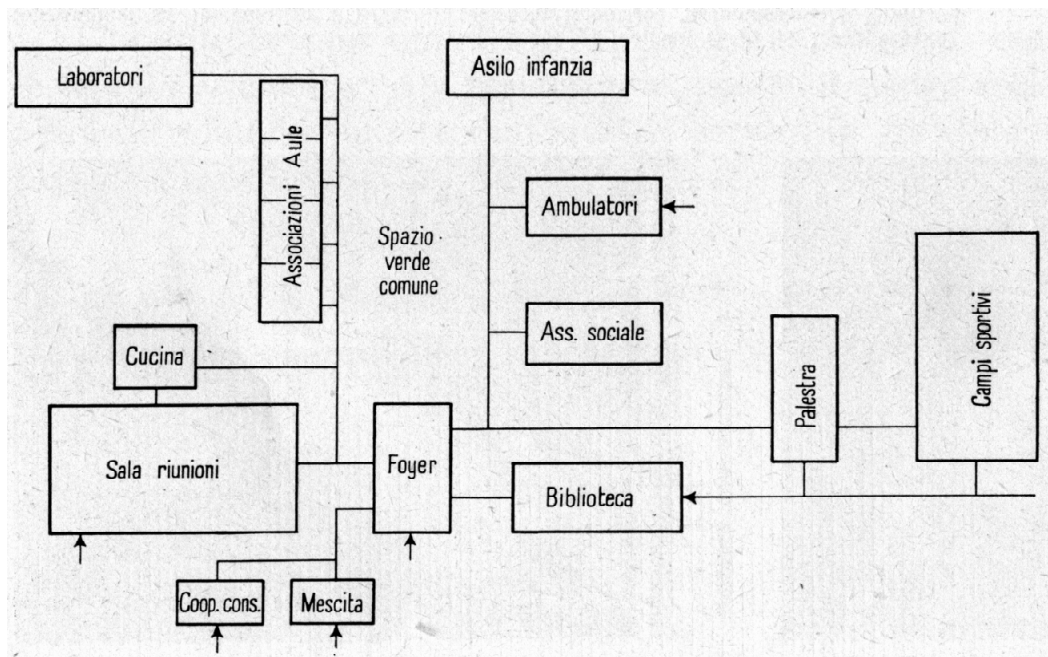
003  
Longitudinal section of a power engine

004  
Pasquale Carbonara, funzionale indeling van een gemeenschapscentrum, 1958

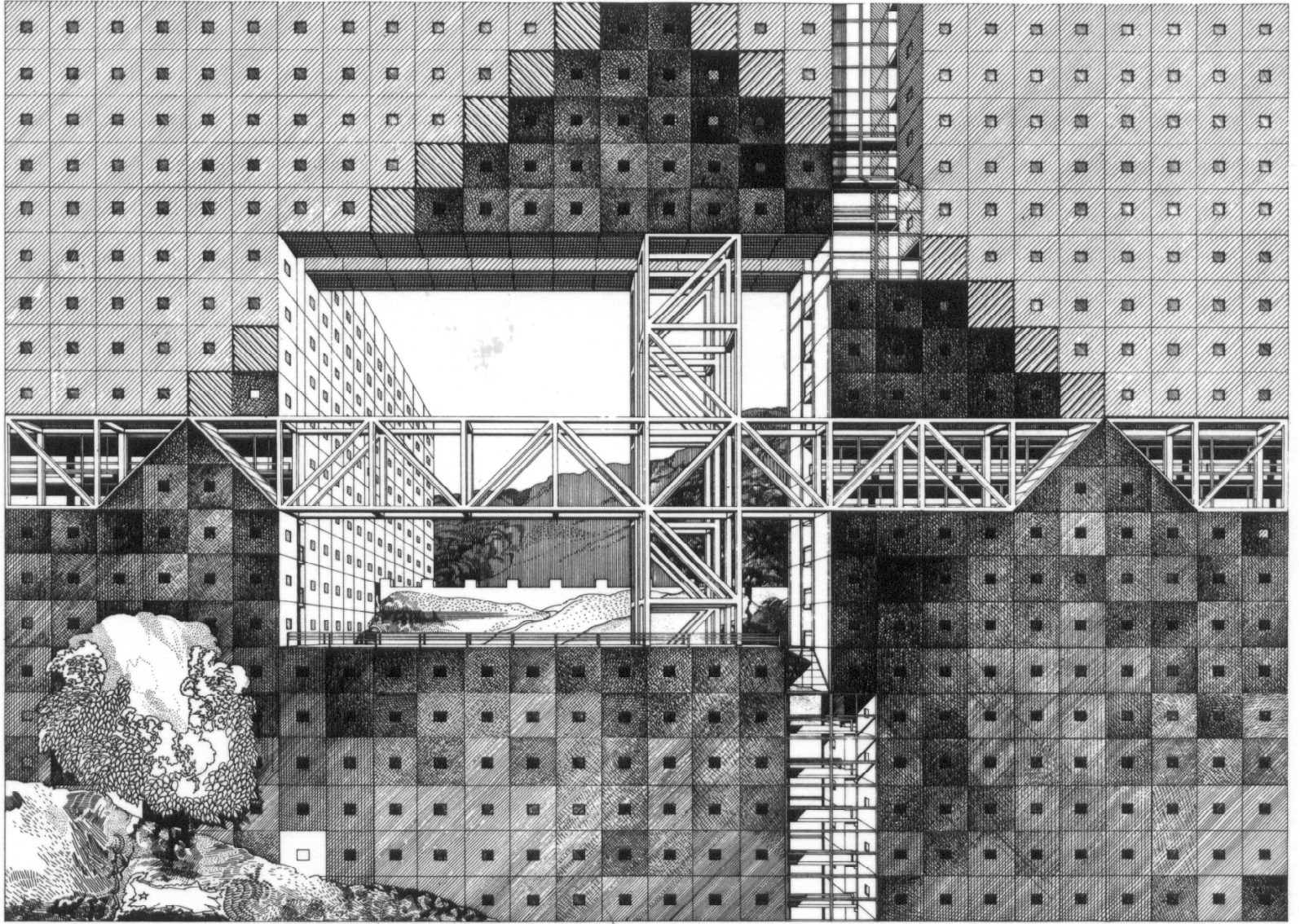
004  
Pasquale Carbonara, Functional pattern of a social center, 1958

005  
Franco Purini, abstractie en stedelijk neo-avantgardisme. Muur, 1976

005  
Franco Purini, Abstraction and urban neo-vanguard. Wall, 1976

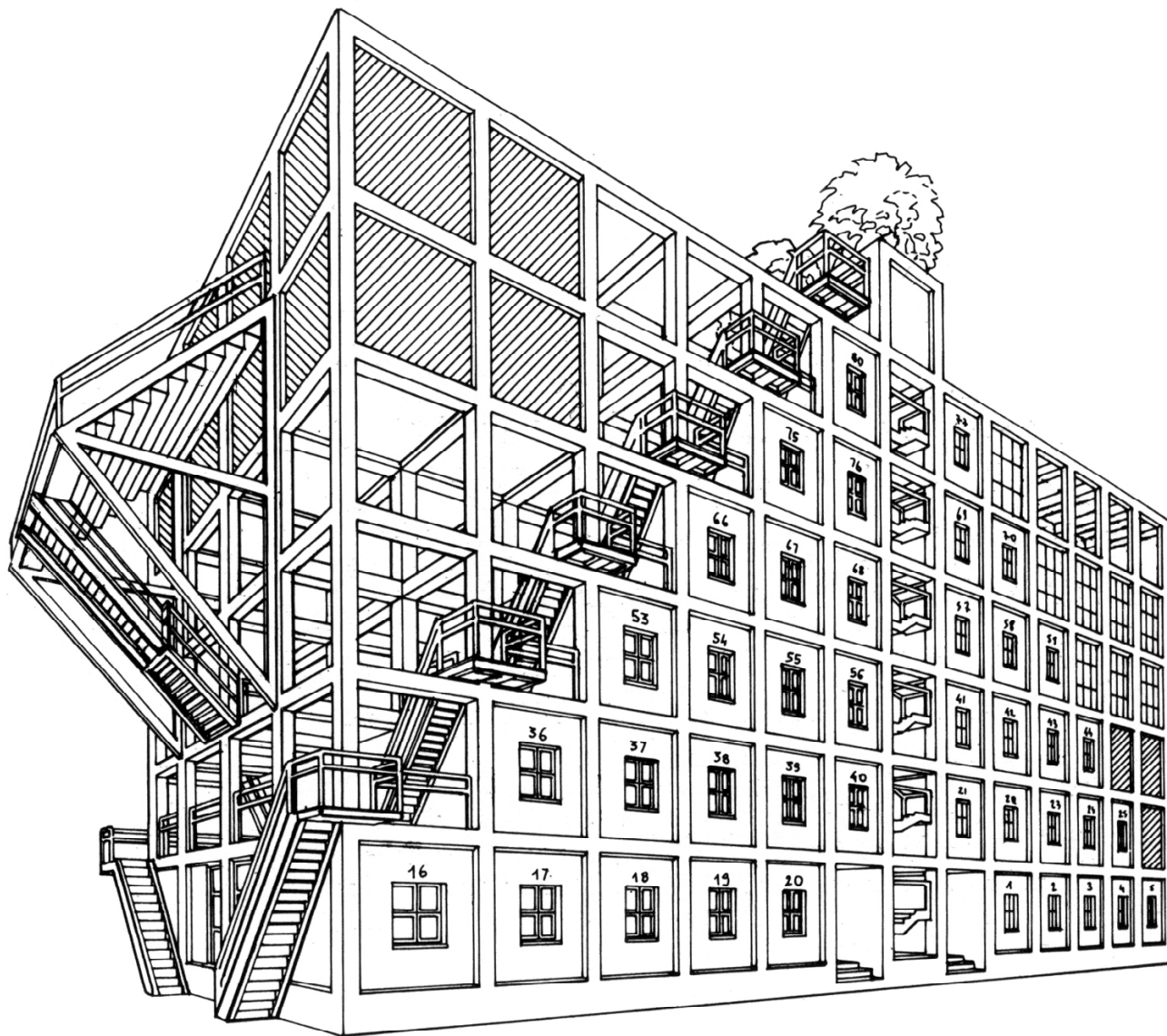






006  
Franco Purini, abstractie en  
stedelijk neo-avantgardisme.  
Studentenhuis in Reggio  
Calabria, 1976

006  
Franco Purini, abstraction  
and urban neo-vanguard.  
Student house in Reggio  
Calabria, 1976



Ook Giuseppe Pagano zocht naar een definitie van de vorm als een tijdelijke fase in een historisch transformatieproces, zij het met geheel andere intenties. Pagano staat namelijk bekend om zijn afkeer van fascistische retoriek. Als antijf daartegen probeerde hij vast te houden aan de rationaliteit van de moderne architectuur. Om aanvallen van de conservatieven te pareren, legde hij op kritische wijze een verband tussen de mediterrane plaatselijke tradities en de nieuwe internationale tendensen, en daarbij richtte hij zich op landelijke nederzettingen. In de heldere, logische en rationele constructieprincipes van de nederzettingen op het platteland vond hij overtuigende argumenten voor de systematische ontwikkeling van de moderne architectuur.

Toch schijnt Pagano's idee van rationaliteit sterk af te wijken van de opvatting daarvan die werd verkondigd door de aanhangers van de moderne architectuur. Voor hem was de rationaliteit of logica van de architectuur niet hetzelfde als een universeel stelsel van gedeelde waarden, onafhankelijk van tijd en plaats, maar juist onderdeel van het bouwproces zelf. In uiterste instantie wordt rationaliteit synoniem met de inzichtelijkheid van het proces waarin een vorm wordt ontwikkeld vanuit het verleden, losgemaakt uit zijn vroegere functionele beperkingen en uiteindelijk gereduceerd tot een eenvoudig esthetisch gegeven. Rationaliteit is dus een attribuut van de vorm, van zijn structuur en van het historisch transformatieproces.

Pagano leverde nog een andere belangrijke bijdrage: hij poneerde de prioriteit van het gewone bouwen omdat dit de materiële basis zou zijn waarvan alle institutionele architectuur historisch gezien is afgeleid. In zijn meesterwerk, *Architettura rurale italiana*<sup>8</sup> [De architectuur van het platteland in Italië], beschouwt hij de gebouwen op het platteland als werktuigen en de voortbrengselen van een spontaan bewustzijn, overgeërfd uit culturele gebruiken die van de ene generatie aan de volgende worden doorgegeven. Hieruit worden zijn doelstellingen duidelijk: het karakter van de hedendaagse boerderij beschrijven aan de hand van haar ontwikkeling vanuit de primitieve lokale bouwtrant; een evolutionaire lijn vinden die van de inheemse bouwtradities voert naar de moderne architectuur; een soort tijdloze groeiwet ontdekken; en esthetiek afleiden uit een logische functionaliteit. Woningen worden dan ook voorgesteld als van meet af aan diep geworteld in de lokale voorwaarden. Vervolgens onderscheidt Pagano een keten van elkaar wederzijds bepalende factoren die maken dat het gebouw in elke modificatie de herinnering bewaart aan de formele structuur van de voorgaande fase, van een elementaire opzet tot een meer complexe configuratie. De vorm wordt bewaard, ook als de oorspronkelijke functie die er de grondslag van was, verdwijnt. In deze zin omvat continuïteit traditie én vernieuwing.

Ernesto Nathan Rogers verkende ditzelfde

concept van *preesistenza ambientale* (vooraf gegeven omgevingsfactoren) in een periode van intens architectuurdebat gedurende de jaren vijftig.<sup>9</sup> Dit debat draaide grotendeels om de poging de inmiddels achterhaald geachte principes van de Moderne Beweging te boven te komen, in het bijzonder de idee van de 'woning voor iedereen', om te komen tot een idee van een 'woning voor elk individu'. Binnen die context geeft de notie 'vooraf gegeven omgevingsfactoren' uitdrukking aan het zoeken naar continuïteit tussen ontwerp, historie en regionale specificiteit. Rogers' pogingen waren echter weinig systematisch en leidden niet tot meer dan een architectonische en stedenbouwkundige poëzie zonder bijbehorende analytische methode.

Is Giuseppe Pagano dus de eerste die gezien heeft op een algemeen typologisch proces waarvan de afzonderlijke stadia te herleiden zouden zijn tot verschillende geografische tradities, Saverio Muratori is degene die op Pagano's ingeving voortborduurde. Hij concentreerde zich daarbij op het stedelijke woonhuis en toonde aan in welke mate het ontwikkelingsproces (ook hierbij) is geworteld in specifieke lokale omgevingswaarden die voortvloeien uit vooraf gegeven stedelijke structuren. In *Vita e storia delle città*<sup>10</sup> [Leven en geschiedenis van de steden] bekritiseerde Muratori de stadswetenschappers van zijn tijd op hun in wezen positivistische benadering van het stadsontwerp. Voor Muratori waren de wetten waaraan de geboorte en de transformatie van de stad gehoorzamen niet 'natuurlijk', maar uitgekristalliseerd vanuit welomschreven culturele praktijken. Naar zijn idee verwierp het modernisme de geërfde kennis van het bouwen, opgevat als systeem, en reduceerde het de architectuur en stedenbouw tot eenvoudige technische kwesties. Het modernisme was zich niet langer bewust van de intrinsieke logica waarmee de gebouwen zich transformeren, die uitdrukking is van de historische rationaliteit zoals die ontdekt is door Pagano.

Muratori bewaarde om deze reden dan ook een kritische distantie ten opzichte van, enerzijds, Le Corbusiers model van de *Ville Radieuse* en Wrights *Broadacre City*, en anderzijds de opvattingen van de Italiaanse conservatieven, die meenden dat alles de moeite van het bewaren waard is. Terwijl hij de eerstgenoemden ervan beschuldigde de continuïteit tussen traditie en vernieuwing te verbreken, verweet hij de conservatieven, voornamelijk historici en technici, dat zij ertoe neigden de stad te behandelen als een openluchtmuseum. Muratori ondernam, uitgaande van deze premissen, verschillende casestudies op zoek naar de wetten van de continuïteit binnen een transformatieproces en legde met *Studi per una operante storia urbana di Venezia*<sup>11</sup> en *Studi per una operante storia urbana di Roma*<sup>12</sup> [Studies voor een operatieve stadsgeschiedenis van respectievelijk Venetië en Rome] de eerste stenen van zijn theoretische bouwwerk.

8

G. Pagano en G. Daniel, *Architettura rurale italiana*. Milaan (Ulrico Hoepli Editore) 1936.

9

Zie E.N. Rogers, *Esperienza dell'architettura*. Turijn (Giulio Einaudi Editore) 1958.

10

S. Muratori, 'Vita e storia della città', in: *Rassegna critica di Architettura*, nr. 11-12, 1949/50, pp. 3-52.

11

S. Muratori, *Studi per una operante storia urbana di Venezia*. Rome (Istituto Poligrafico dello Stato) 1959/60.

12

S. Muratori, *Studi per una operante storia urbana di Roma*. Rome (Centro Studi di Storia Urbanistica) 1963.

Muratori legde de rationaliteit van de geschiedenis bloot door het reconstrueren van het proces waarin zowel de architectonische als de stedelijke vorm zich ontwikkelt vanuit bestaande gebouwde structuren tot meer recente en complexe configuraties. In dit ontwikkelingsproces zijn de sporen terug te vinden van de eenvoudige, oorspronkelijke opzet van de vorm, die door de eeuwen heen aangepast wordt, gebruikmakend van een 'ambachtelijke' benadering van de bouw. Muratori legde bovendien bijzondere nadruk op de opvatting dat verschillende aspecten van het bouwen onderling verbonden zijn door een hiërarchie van *scale* (schalen). Hij meende dat het als gevolg hiervan onmogelijk was de rijkdom van welke bouwspanning dan ook te begrijpen zonder voortdurend te verwijzen naar al de componenten die deze omvat en naar het *ensemble* waartoe deze behoort. Dit maakte hem tot de vader van het 'structuralisme' in de Italiaanse architectuur.

Muratori stelde één theorie voor die alle aspecten van de menselijke omgeving definieert. Ze omvat alle stappen in de wederzijdse relaties, van het afzonderlijke gebouw tot de totaliteit van het territorium. Elk van deze afzonderlijke aspecten is door een van zijn volgelingen verder uitgewerkt: de stedelijke weefsels door Gianfranco Caniggia<sup>13</sup> alsmede Renato en Sergio Bollato, aspecten van de architectonische taal door Paolo Moretto<sup>14</sup> en de territoriale schaal door Alessandro Giannini.<sup>15</sup> Deze theoretische benadering was zo succesvol en vruchtbaar voor de interpretatie van de voormoderne stadsstructuur dat de heropleving van de belangstelling hiervoor in de jaren zeventig een nieuwe generatie onderzoekers heeft voortgebracht die heeft bijgedragen aan het gebruik van historische kennis als operatief instrument. Hiertoe behoren Giancarlo Cataldi,<sup>17</sup> Paolo Vaccaro<sup>18</sup> en Gian Luigi Maffei.<sup>19</sup> De principes die deze school oarmde, worden ook vandaag de dag nog gehanteerd, hetgeen getuigt van de bruikbaarheid van deze benadering voor het oplossen van specifieke problemen.<sup>20</sup>

Al deze bijdragen hebben een gemeenschappelijke culturele achtergrond die hun benadering van de stedelijke morfologie en het stadsontwerp voor ons inzichtelijk maakt. Ze behoren alle zonder twijfel tot de klassieke traditie in de architectuur en stedenbouw. Als gevolg hiervan benadrukken ze het belang van de architectuur als tektonische praktijk en van de stedenbouw als vorm van formele beheersing van de stedelijke groei, uitgaande van een ideaal van harmonie en organiciteit in het domein van het publieke bouwen. Op zijn beurt leidt dit ideaal tot de verwerping van enig soort compromis met de principes van de modernistische tabula rasa. Ze willen slechts die aspecten van de moderniteit accepteren voorzover deze te maken hebben met de technische, maatschappelijke en economische vooruitgang en ze van toepassing zijn op de geërfde bouwwerken en stads-

structuren.

Tegelijkertijd probeert deze groep architecten de haalbaarheid aan te tonen van een kritisch hernieuwde transformatie van de vorm van de stad met gebruikmaking van een 'ambachtelijke' benadering, het herstel van een verbinding tussen het huidige en de premoderne tijdperken. Dit streven was oorspronkelijk – en tot op zekere hoogte ook nog vandaag – een poging om de kloof te dichten die op zo dramatische wijze werd geslagen tijdens het tijdperk van de Verlichting waaruit de moderniteit is voortgekomen.

## Functionalisme en organicisme in de stedelijke morfologie

De verspreiding van het modernisme is nauw verwant met de terugkeer van het woningvraagstuk. De groeiende vraag die in de tweede helft van de negentiende eeuw naar woonruimte ontstond als gevolg van de snelle verstedelijking, vroeg dringend om een oplossing. De culturele achtergrond van deze vraag is na te gaan aan de hand van literatuur uit die tijd en sociologisch onderzoek naar de woon- en werkomstandigheden, zoals Charles Dickens' *Hard Times* of Friedrich Engels' *De toestand van de arbeidersklasse in Engeland*.<sup>21</sup> In deze situatie kreeg het woonvraagstuk onvermijdelijk meer nadruk dan het vraagstuk van de nieuwe stad dat vanuit een heel andere richting aan de orde werd gesteld door Le Corbusier en zijn model van de *Ville Radieuse*.<sup>22</sup> Als gevolg hiervan is het traditionele begrip 'woning' systematisch onderverdeeld in zijn belangrijkste functionele componenten. Het beroemde motto 'form follows function' is soms, en niet zonder enige vindingrijkheid, in een beperkte zin geïnterpreteerd als een poging een formeel proces ondergeschikt te maken aan een verondersteld objectieve, louter functionele uitwerking van een programma. Voortgaand in deze positivistische benadering zou de architectuur gebaseerd moeten zijn op wetten en principes die vanwege hun endogene rationaliteit gelijkgesteld zouden kunnen worden aan natuurlijke processen. Dit leidt onvermijdelijk tot een poging de vorm te definiëren via een rationeel proces van ontmanteling van de oude ruimtelijke ordening, die wordt beschouwd als het product van achterhaalde vooroordelen, en een herordening ervan aan de hand van een universeel gedeelde rationaliteit. Om het gemeenschappelijke rationele doel te bereiken, moet elke component dan worden verbijzonderd, al naar gelang zijn specifieke rol in het *ensemble*.

In het veld van de stedelijke morfologie is deze benadering in Italië met name gevolgd door Irenio Diotallevi, Franco Marescotti en Pasquale Carbonara. Diotallevi en Marescotti richtten zich primair op het probleem van de huisvesting voor lage inkomens. Ze hebben hun benadering helder verwoord in *Il problema sociale, costruttivo ed economico dell'abitazione*<sup>23</sup> [Sociale, bouwkundige

13

Zie bijvoorbeeld G. Caniggia, *Lettura di una città: Como*. Rome (Centro Studi di Storia Urbanistica) 1963; Caniggia en Maffei, *Lettura dell'edilizia* (zie noot 4); G. Caniggia en G.L. Maffei, *Strutture dello spazio antropico*. Florence (Alinea) 1981; G. Caniggia, *Il progetto dell'edilizia di base*. Venetië (Marsilio Editori) 1984.

14

Zie bijvoorbeeld P. Maretto, 'L'edilizia gotica veneziana', in: *Palladio*, 3-4, 1960, pp. 123-201; P. Maretto, *Realtà naturale e realtà costruita*. Florence (Uniedit) 1980, p. 355; P. Maretto, *La casa veneziana nella storia della città. Dalle Origini all'Ottocento*. Venetië (Marsilio Editori) 1986, p. 564.

15

Zie A. Giannini, *Corso di lezioni sul territorio*. Rome (Istituto di metodologia Architettura) 1964; A. Giannini, *L'organismo territoriale*. Genua (Istituto di Progettazione Architettura) 1976; A. Giannini, *L'individo territoriale*. Genua (Istituto di Progettazione Architettura) 1980.

16

R. Bollati, *Metodo di lettura delle strutture urbane, attraverso le fasi evolutive, applicato ai centri calabresi di Gerace, Cosenza, Reggio Calabria. Ipotesi di lavoro*. Reggio Calabria (Istituto Universitario Statale di Architettura) 1976; S. Bollati, *Tesi storiche relative alla formazione ed allo sviluppo di un aggregato antico attraverso la lettura delle sue strutture allo stato attuale*. Reggio Calabria (Istituto Universitario Statale di Architettura) 1976; R. Bollati, *Metodo di lettura delle strutture urbane, attraverso le fasi evolutive*. Reggio Calabria (Istituto Universitario Statale di Architettura) 1980; S. Bollati, *Formazione e sviluppo di un aggregato antico*. Reggio Calabria (Istituto Universitario Statale di Architettura) 1980; R. Bollati, S. Bollati en G. Lonetti, 'L'organismo architettonico. Metodo grafico di lettura', in: *Studi e*

*Documenti di Architettura*, 1990.

17

Zie G. Cataldi, *Sistemi statici in architettura*. Florence (G.e.G.) 1972; G. Cataldi, 'Il territorio della piana di Gioia Tauro', in: *Studi e Documenti di Architettura*, 1972; G. Cataldi, *Per una scienza del territorio. Studi e note*. Florence (Uniedit) 1977; G. Cataldi, F. Farneti, R. Larco, F. Pellegrino en P. Tamburini, *I tipi 'radice'*. Florence (Alinea) 1982.

18

Zie P. Vaccaro, *Tessuto e tipo edilizio a Roma, dalla fine del XIV sec. alla fine del XVIII sec.* Rome (Centro Studi di Storia Urbanistica) 1968; P. Vaccaro, *Cortona: il piano del centro storico e la sua gestione*. Cortona (Comune di Cortona) 1980; P. Vaccaro, B. Gialluca en E. Lavagnino, *Cortona struttura e storia. Materiali per una conoscenza operante della città e del territorio*. Cortona (Editrice Grafica L'Etruria) 1987.

19

Zie Caniggia en Maffei, *Lettura dell'edilizia* (noot 4); G.L. Maffei, *La progettazione edilizia a Firenze*. Venetië (Marsilio Editori) 1981; G. Caniggia en G.L. Maffei, *Il progetto dell'edilizia di base*. Venetië (Marsilio Editori) 1984; G.L. Maffei, *La casa fiorentina nella storia della città*. Venetië (Marsilio Editori) 1990; L. Bascià, P. Carloti en G.L. Maffei, *La casa romana nella storia della città dalle origini all'Ottocento*. Florence (Alinea) 2000.

20

De herleefde belangstelling voor traditionele woningtypes en stedelijke weefsels heeft Claudio D'Amato van de technische hogeschool in Bari geïnspireerd tot het bijeenbrengen van een groep onderzoekers onder leiding van Attilio Petruccioli en Giuseppe Strappa, allen afkomstig uit de School van Muratori.

21

Charles Dickens, *Hard times*. Londen (Everyman's Library) 1992. Nederlandse vertaling: *Moelijke tijden*.

en economische problemen van de woningbouw], waarin een systematische ontwikkeling van het ontwerp van een woning wordt gegeven aan de hand van een reeks factoren: de lokale klimaatsomstandigheden (zoals de heersende windrichting, oriëntatie op de zon, gemiddelde temperatuur en vochtigheid); de resultaten van de technische vooruitgang (zoals nieuwe constructiesystemen en kunstmatige materialen); de doelmatigheid van verschillende woningplattegronden (hiertoe analyseerden ze verschillende woningtypen als oplossing); en de rationaliteit in het gebruik van de ruimte (in dit verband krijgt het probleem van modern meubilair een groeiend belang).

Volgens Diotallevi en Marescotti mag de stad geen beperkingen opleggen aan de leefomstandigheden in de individuele woning. De stad wordt dan ook eenvoudigweg opgevat als een verdere uitwerking van dezelfde principes, waarbij volgens een inductief proces van het 'bijzondere' naar het 'algemene' wordt opgestegen. Aan het plan van een *città orizzontale* (horizontale stad)<sup>24</sup> is duidelijk te zien dat de vorm van de stad voortvloeit uit een additief samenvoegingproces van enkelvoudige eenheden die alle dezelfde ruimtelijke indeling gemeenschappelijk hebben, zonder dat een interne hiërarchie van publieke ruimten enige modificatie heeft aangebracht. De geschiedenis speelt geen rol in de overweging, behalve via de hierboven genoemde bekende literaire diagnoses van de maatschappelijke pathologie. Zoals te verwachten valt, leidt deze methode van architectonisch en stedenbouwkundig ontwerp, toegepast op de analyse van de vorm van de voormoderne stad, tot grote misvattingen.

Pasquale Carbonara's belangstelling voor het bouwen gaat verder. Het doel dat hij in *Architettura pratica*<sup>25</sup> [Praktijk van de architectuur] formuleert, is het definiëren van een theoretisch kader voor de architectuur dat individuen in staat stelt om te gaan met de veelheid en complexiteit van de functionele thema's waar moderne steden naar streven overeenkomstig criteria van gedeelde rationaliteit. Hoewel Carbonara zich bewust is van de wederzijdse afhankelijkheid van constructie, functie en vorm, richt zijn interesse zich overduidelijk op de *caratteri distributivi* (distributieve kenmerken). Dat heeft tot gevolg dat hij bij het bouwen de belangrijkste rol toekent aan de ruimtelijke indeling, en die uitvoert volgens strikt functionele principes. Carbonara is zich er echter ook van bewust dat rationaliteit zich op verschillende manieren manifesteert, afhankelijk van de culturele aspiraties en instelling van de maatschappij. Daarom probeert hij de behandeling van een enkelvoudig functioneel thema steeds in te bedden in het historische kader daarvan, van de oorsprong tot de huidige tijd. Daarbij gaat het niet om een poging de architectuurpraktijk te verankeren in de lokale traditie, maar eenvoudigweg om de stelling dat rationaliteit een functie is die de maatschappelijke aspiraties

verbindt met de tijdgebonden beperkingen ten aanzien van functionele eisen, technische aanpak en expressieve waarden.

## Het streven naar een dialectische synthese

De crisis in de *Congrès Internationaux d'Architecture Moderne* (CIAM)<sup>26</sup> kwam in 1951 tijdens de bijeenkomst in Hoddeston aan het licht toen de resultaten van de woningbouwvoorstellen aan een systematisch onderzoek werden onderworpen. Het thema dat voor de bijeenkomst was gekozen, het 'hart van de stad', getuigt onmiskenbaar van een verschuiving in de belangstelling van een stedelijk model dat is samengesteld uit autonome architectonische objecten naar een nieuw model gebaseerd op wederzijdse verbondenheid. In feite ver schoof de nadruk vooral naar de stedelijke ruimte als de plek van die wederzijdse verbondenheid en voornaamste uitdrukking van leefbaarheid.

Op de CIAM-bijeenkomst in Aix-en-Provence in 1953 leidde deze cultuuromslag tot de herroeping van het Charter van Athene, waarvan de grondbeginselen door alle aanwezigen achterhaald werden geacht. De kritiek was grotendeels gericht tegen het principe van de onderverdeling van de stad in afzonderlijke functionele gebieden naar het voorbeeld van de metafoer van de industriële productie. Dit principe werd nu beschouwd als de hoofdoorzaak van de onverschilligheid tegenover, en de ontevredenheid met het publieke domein.

Tijdens de laatste CIAM-bijeenkomst in Dubrovnik in 1956 zag Team 10 het licht, wat het einde van een tijdperk inluidde en het begin van een nieuwe tijd. De moderne traditie werd onmiddellijk vergeleken met de historische. Alison en Peter Smithson spraken bijvoorbeeld van de noodzaak te leren van de straat in de traditionele stad, maar ook van de negentiende-eeuwse stadsuitbreidingprojecten. Ze spraken over de noodzaak de ruimtes tussen de gebouwen opnieuw prioriteit te geven als basis van elke architectonische interventie. De aandacht die werd besteed aan de ruimtelijke ordening van de historische stad en het primitieve dorp, in het bijzonder door Aldo van Eyck en later door de aanhangers van het 'Nederlands structuralisme', was gericht op het opsporen van overkoepelende principes waarmee de moderne en premoderne tradities verenigd konden worden tot een synthese op een hoger niveau. Deze doelstelling leidt echter onvermijdelijk tot een vorm van abstractie als gevolg van de verschillende aard van de postulaten die impliciet vervat liggen in de twee benaderingen.

Manfredo Tafuri verschoof het internationale debat naar een andere benadering van het stadsontwerp<sup>27</sup>, één waarin plaats is voor een uitgesproken dialectische synthese tussen de premoderne traditie en de bijdrage van het modernisme. Die bijdrage was in Italië omvangrijk, zelfs na de perio-

Amsterdam (Het Spectrum) 1952; Friedrich Engels, *Die Lage der arbeitenden Klasse in England*. Leipzig (Wigand) 1845. Nederlandse vertaling: *De toestand van de arbeidersklasse in Engeland: naar eigen aanschouwingen en authentieke bronnen*. Moskou (Progress) 1987.

22

Le Corbusier (C.E. Jeanneret), *La ville radiieuse*. Boulogne (l'Architecture d'Aujourd'hui) 1933; in het Engels uitgegeven als *The radiant city*. New York (The Orion Press) 1967.

23

I. Diotallevi en F. Marescotti, *Il problema sociale, economico e costruttivo dell'abitazione*. Milaan (Edizioni Il Poligono) 1974.

24

Zie I. Diotallevi, F. Marescotti en G. Pagano, 'Quartiere della Città Orizzontale', in: *Costruzioni Casabella*, 1940, p. 148.

25

P. Carbonara, *Architettura pratica*. Turijn (Unione Tipografico-Editrice Torinese) 1954.

26

Zie voor een bredere beschouwing van de stedenbouwkundige theorieën van de CIAM: E.P. Mumford, *The CIAM discourse on urbanism, 1928-1960*. Cambridge, Mass. (MIT Press) 2000.

27

M. Tafuri, *Teorie e storia dell'architettura*. Bari (Laterza) 1968. Engelse vertaling: *Theories and History of Architecture*. New York (Harper & Row) 1980.

de van de wederopbouw en de ervaring met INA Casa (INA = Istituto Nazionale delle Assicurazioni). Volgens Tafuri was het onmogelijk historische centra en moderne wijken te doen versmelten binnen één nieuwe configuratie, omdat ze zouden functioneren volgens onvereenbare principes en innerlijke wetmatigheden. Tafuri volgde hiermee de visie die Giuseppe Samonà had geformuleerd in zijn *L'urbanistica e l'avvenire della città*<sup>28</sup> [Stedenbouw en de toekomst van de stad], volgens welke het historisch centrum niets meer is dan een object van contemplatie, geflankeerd door een daarvan volkomen afwijkende moderne stadsstructuur. De enige oplossing lag dan in de conceptuele dimensie: een abstracte, driedimensionale structuur waarvan de neutraliteit, en tegelijkertijd het radicale utopisme, zouden werken als een referentiekader waarbinnen het verschil tussen de bestaande benaderingen systematisch kon worden gemeten.

Dit conceptuele kader vond gedurende de jaren zestig een vruchtbare voedingsbodem en manifesteerde zich in de stedenbouwkundige theorie van de 'grote schaal'. Het architectuurdebat moest in feite wel de confrontatie aangaan met nieuwe vormen van verstedelijking die uitgestrekte arealen grond opslokten, zoals de *New Towns* in het Verenigd Koninkrijk en de *Villes Nouvelles* in Frankrijk.<sup>29</sup> Een gevolg van deze nieuwe houding was dat de stad geleidelijk aan leek te worden opgenomen in een extensief stedelijk landschap. Vittorio Gregotti presenteerde in *Il territorio dell'architettura* [Het territorium van de architectuur] een architectuurtheorie die een handvat bood om met deze nieuwe stedenbouwkundige opgaven te kunnen omgaan.<sup>30</sup> Tafuri's synthese vond hier uiteindelijk een mogelijke metafoor en model in de infrastructuur van het meermovattende landschap (*territorio*). Volgens Gregotti had het type, bedoeld als vooraf bepaalde formele structuur met het vermogen het stedenbouwkundig ontwerp te sturen, zijn historische bestaansrecht verloren. Ook op lagere schaalniveaus had het geen kritisch potentieel vanwege de toenemende snelheid waarmee de transformaties zich voerden en die elke tijdgebonden oplossing ondergraven en achterhaald maken op het moment dat ze wordt voorgesteld. Alleen de logica van het vestigingsgebied kon in het ontwikkelingsproces als permanente factor overeind blijven. Gregotti's belangstelling verschoof dan ook naar de karakteristieke eigenschappen van de ruimere omgeving, opgevat als de enige kenmerken die aan de 'grote schaal' een ordening konden verlenen waarvan alle verdere bouwbeslissingen zijn af te leiden. Vanaf dit punt begon hij de geschiedenis van de stedelijkheid opnieuw te analyseren en zo schoof hij met zijn visie steeds dichtert in de richting van een geografisch gezichtspunt.

Ludovico Quaroni kwam met een gelijksoortige interpretatie, gericht op de stedenbouw. Hij begon met een diepgaande analyse van het transformatieproces van historische stedelijke agglome-

raties en koos daarvoor een benadering die veel kenmerken gemeen heeft met die welke door zijn vriend en collega Saverio Muratori was geïntroduceerd.<sup>31</sup> Daaraan ontleende hij het idee dat de stad een vloeiende infrastructuur is die systematisch verbindingen aanbrengt tussen stedelijke leegten en gebouwde objecten, alledaagse en institutionele bouwwerken, architectonische uitdrukkingen ontleend aan het verleden en interventies van een extreme moderniteit, private uitingen en publiek gedrag, gewijde waarden en profane houdingen. Dit alles zou geïntegreerd worden tot een innerlijk samenhangend geheel. In *La torre di Babele*,<sup>31</sup> waarschijnlijk Muratori's bekendste geschrift, beschreef hij die infrastructuur als iets met de instabiele, uitzonderlijke samenhang van bijvoorbeeld een driedimensionaal Perzisch tapijt of een moderne interpretatie van een *medina*, die gebouwen van alle schaalniveaus omvat, maar daar tegelijkertijd in conceptueel opzicht bovenuit stijgt.

Constantino Dardi voerde het onderzoek naar het 'derde niveau' nog verder in de richting van een totale abstracte en lichte architectuur, bedoeld voor tijdelijke installaties,<sup>33</sup> zoals die voor beurzen of kermissen worden opgericht. Het resultaat is de expressie van een zuivere, abstracte en neutrale driedimensionale geometrie die elke denkbare compositie voorstelbaar maakt in een oneindig proces van onvoorspelbare materialisatie. Dardi verwierp het begrip 'type' vanwege de historische beperkingen daarvan en introduceerde de *configurazione* (ruimtelijke rangschikking) als grondslag van een nieuwe architectuurtaal uitgaande van haar syntactische en grammaticale structuur.

Ook Franco Purini deelde Dardi's visie op architectuur als een procesgerichte onderzoeksmethode van transformaties van abstracte geometrische systemen door middel van specifieke formele ingrepen, evenals Gregotti's voorliefde voor grootschaligheid,<sup>34</sup> en vond hiervoor telkens weer een bron van inspiratie in de grotere gebouwde elementen in het landschap, zoals viaducten, aquaducten, bruggen en dijken.<sup>35</sup> Purini benadrukte het belang van de onbepaaldheid als de sleutel tot het begrip van het altijd doorgaande groeiproces van de vorm van de stad. Zijn systematische pleidooi om het belang van complexiteit voor ogen te houden in de analyse en het ontwerp van de stadsvorm, wijst naar drie belangrijke eigenschappen van de dynamiek van de stedelijke vorm: het groeiproces is niet-lineair, architectuursystemen zijn aanpasbaar en de resultaten onvoorspelbaar. Door deze punten te benadrukken, kende hij aan het type niet langer het vermogen toe een leidende rol te spelen als *a priori* van een in de praktijk te realiseren ontwerp. In plaats daarvan ging hij het type beschouwen als niet meer dan de laatste prestatie in de voortgaande ontwikkeling van een architectuurtaal.<sup>36</sup>

28

G. Samonà, *L'urbanistica e l'avvenire della città*. Bari (Laterza) 1959.

29

Voor een goed begrip van de culturele atmosfeer in deze periode leze men: G. Samonà, *La città territorio*. Bari (De Donato Editore) 1964.

30

V. Gregotti, *Il territorio dell'architettura*. Milaan (Feltrinelli) 1966.

31

Voor een goed begrip van de verwantschap tussen Quaroni's benadering van de analyse van de vorm van de stad en die van Muratori, zie L. Quaroni, *Progettare un edificio. Otto lezioni di architettura*. Milaan (Giuseppe Mazzotta Editore) 1977; L. Quaroni, *Il progetto per la città. Dieci lezioni*. Rome (Edizioni Kappa) 1996.

32

L. Quaroni, *La torre di Babele*. Padua (Marsilio) 1966.

33

Zie C. Dardi, *Il gioco Sapiente*. Padua (Marsilio) 1971; C. Dardi, *Semplice, lineare, complesso. L'acquedotto di Spoleto*. Rome (Kappa) 1976.

34

Zie F. Purini, *L'architettura didattica*. Reggio Calabria (Casa del libro Editrice) 1980.

35

Zie het werk gebundeld in: F. Purini, *Luogo e progetto*. Rome (Kappa) 1976.

36

Zie Purini, *L'architettura didattica* (noot 34).



**007a-b**

Giorgio Grassi, het type als 'logische constructie'.

a. F. Weinbrenner, ontwerp voor de Kaiserstrasse, Karlsruhe, 1808

b. Giorgio Grassi/Antonio Monestiroli, studentenhuus in Chieti, 1976

**007a-b**

Giorgio Grassi, The type as a 'logic construction'.

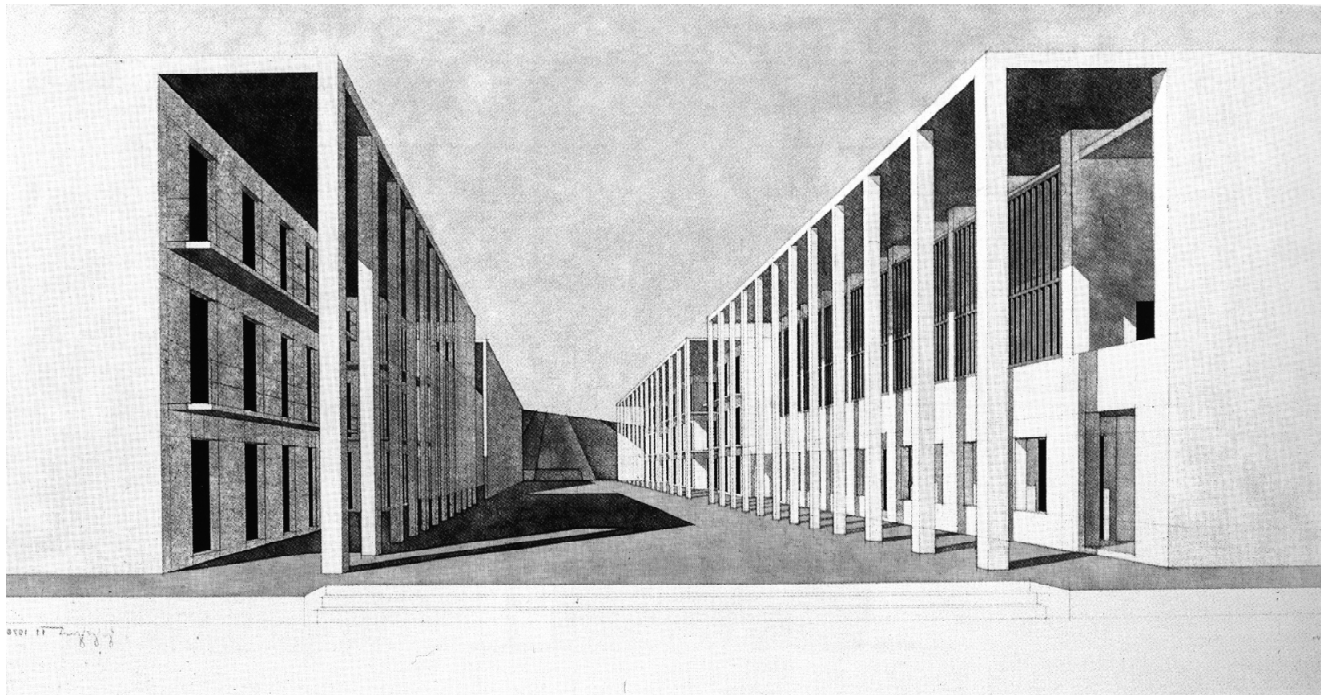
a. F. Weinbrenner, Project for Kaiserstrasse, Karlsruhe, 1808

b. Giorgio Grassi/Antonio Monestiroli, Student house in Chieti, 1976

007a



007b



*Les Ruines de la Ville d'Arles Comme Elle Est, A Present, 1686*



008

Aldo Rossi, de primaire elementen. Arles: Romeins amfitheater op een ets uit 1686 en op een luchtfoto

009

Aldo Rossi, *De analoge stad*, 1976

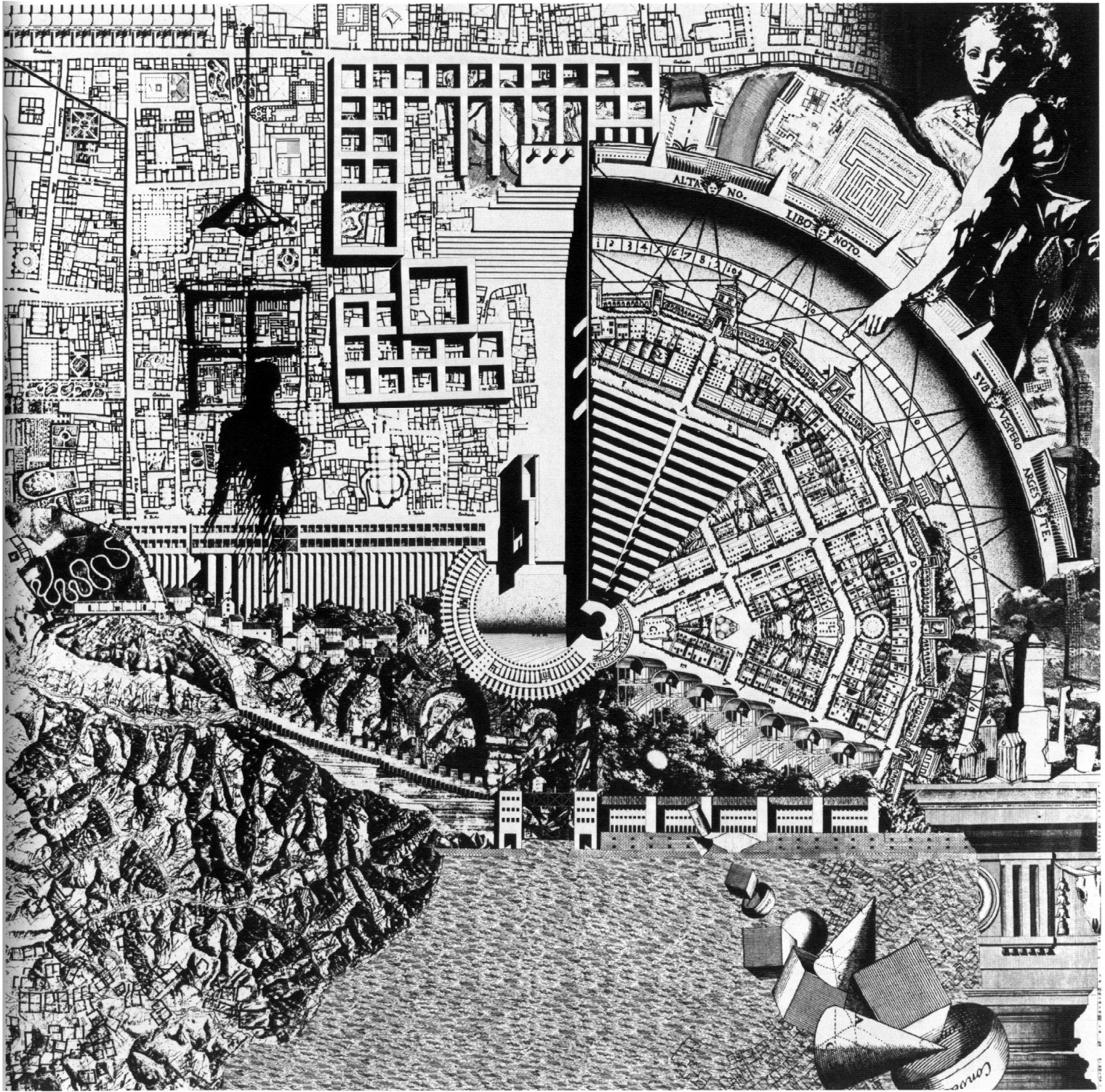
008

Aldo Rossi, The primary elements. Arles: Roman amphitheater on an etching from 1686 and on an aerial photograph

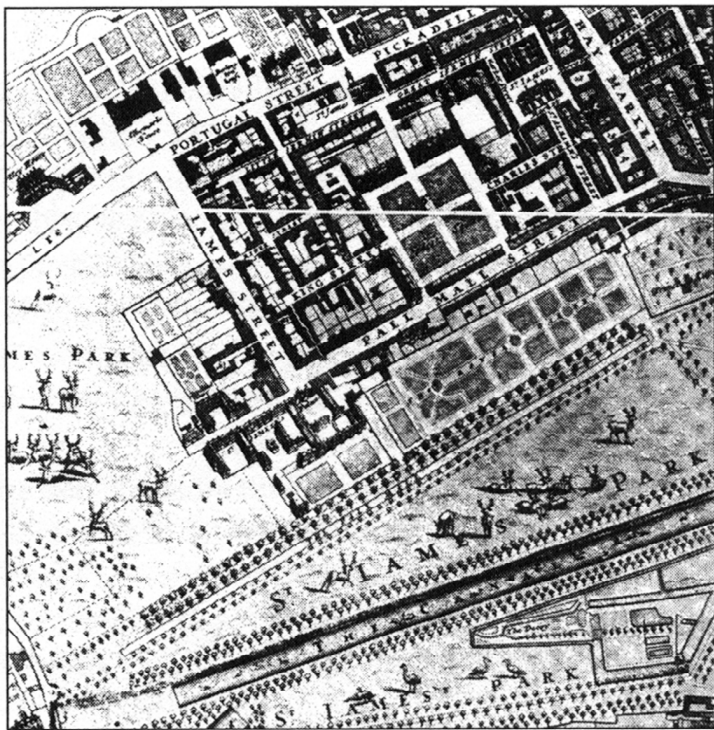
009

Aldo Rossi, *The analogous city*, 1976



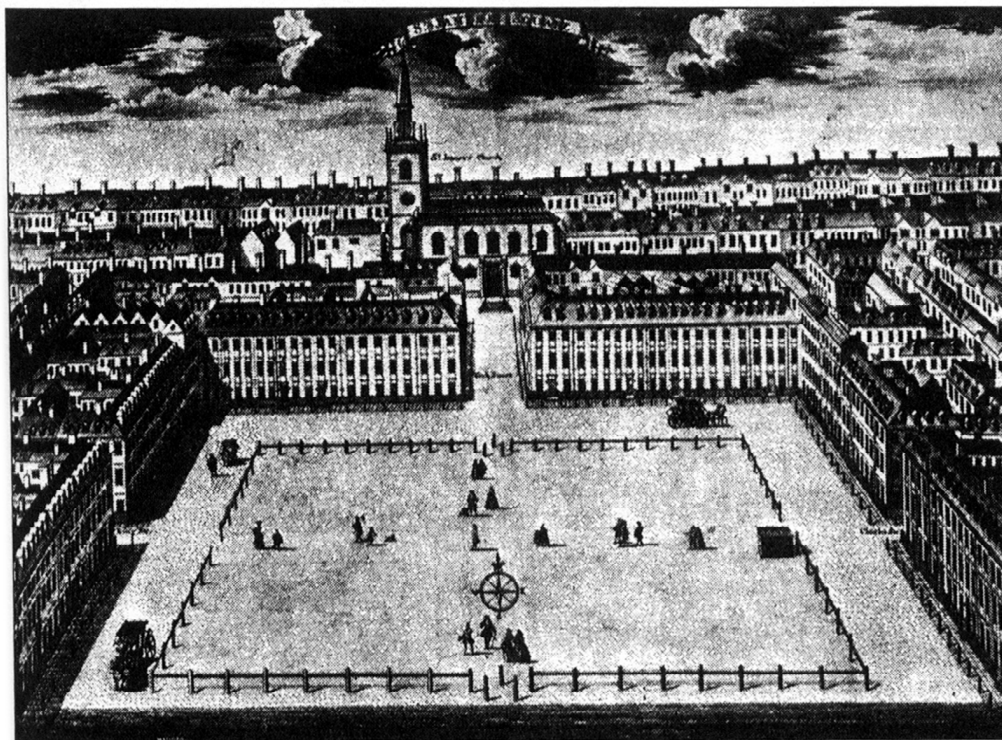






010  
Antonio Monestiroli, 'negatie'  
en 'Aufhebung' van de  
bestaande stad. St. James  
Square, Londen, 1722

010  
Antonio Monestiroli, 'nega-  
tion' and 'overcoming' of the  
existing city. St. James  
Square, London, 1722



## De idee van coëxistentie in de vorm van de stad

Aldo Rossi moet worden beschouwd als de bedenker van een heel specifieke interpretatie van de vorm van de stad. Volgens Rossi is de vorm van de stad het resultaat van een proces van aangegroeide verschillende stedelijke feiten. Hij hanteert het beeld van een coëxistentie van ongelijksortige stedelijke feiten die elk onderdeel uitmaken van een duidelijk herkenbare interpretatie van de stadsvorm, terwijl geen van deze interpretaties alle andere kan omvatten binnen een enkel beeld, en geen stedenbouwkundige ontwerpstrategie in staat is de vooraf gegeven interpretaties uit te wissen. Nieuwe en bestaande gezichtspunten zijn dan ook niet samen te brengen in één morfologisch perspectief. Rossi volgde dan ook de stedenbouwkundige ontwerpstrategie die is vastgelegd in Wet nr. 167 uit 1962, waarmee ook het Plan voor betaalbare volkshuisvesting werd ingevoerd (PEEP, *Piano di Edilizia Economica e Popolare*). Deze wet schreef voor dat nieuwe betaalbare huisvesting moest worden ondergebracht in het stadslandschap in de vorm van in zichzelf besloten, autonome stedelijke eenheden die plaats bieden aan zowel woongebouwen als de bijbehorende voorzieningen. Hij onderstreepte deze opvatting met de introductie van het begrip *città per parti* (de stad in delen), een idee dat in *L'architettura della città* [De architectuur van de stad] helder wordt uiteengezet.<sup>37</sup> Dit boek was een wereldwijd succes, maar biedt geen systematische methode, wat voornamelijk komt doordat het is geschreven als een verzameling verhandelingen in de jaren dat Rossi werkte als onderwijsassistent van Carlo Aymonino in Venetië.<sup>38</sup> Hoewel hij de stad omschreef als *manufatto* [als iets dat is gemaakt], hetgeen het idee suggereert dat het stadslandschap een eenheid vormt en een organisch karakter heeft, is die omschrijving beter te interpreteren als een poging een stadstheorie te definiëren die uitsluitend is gebaseerd op de ruimtelijke configuratie die overeenkomt met de bijdragen van architecten en geografen. Verklarende interpretaties van de stadsvorm die louter waren gebaseerd op politieke, maatschappelijke en economische aspecten, beschouwde Rossi dan ook als inadequaaf, al was hij zich ervan bewust dat zulke aspecten deel uitmaken van het interdisciplinaire karakter van de architectuur. Hij richtte zijn kritiek bijgevolg op het functionalisme en organicisme; beide waren naar zijn opvatting afgeleid van een positivistische benadering van het bouwen in brede zin. Het samengaan van vorm en functie biedt geen verklaring voor de permanentie van architectonische vormen gedurende de eeuwen, ook al worden die vormen voortdurend aangepast om te kunnen voldoen aan nieuwe behoeften.

Dit was de basis van Rossi's kritiek op de idee van de woning voor het *Existenzminimum*

(bestaansminimum) en de inpassing daarvan in de *Siedlungen* (nieuwe woonwijken voor lage inkomens). Rossi beschouwde deze ideeën en hun realisatie als niet meer dan pogingen een specifiek politiek doel te vertalen in een woonvorm. Het verband tussen vorm en functie is zo nauw dat de stedelijke vorm die eruit resulteert, als ze eenmaal is voltooid en als de historische beperkingen waarop het ontwerp het antwoord vormde niet meer gelden, direct haar betekenis verliest en haar onbestendige aard onthult, die het product is van de toepassing van een abstracte verzameling regels.<sup>39</sup>

Hiertegenover stond dat Rossi meer belang hechtte aan Le Corbusiers *Maison Domino* dat oplossingen bood voor uiteenlopende problemen in tijd en ruimte. In zijn onderzoek richtte hij zich dan ook vooral op het blootleggen van ruimtelijke structuren die niet worden gedictieerd door maatschappelijke, technische en politieke beperkingen en die relevant kunnen blijven voor de gehele historische ontwikkeling van het stadslandschap. Hij was niet geïnteresseerd in de ontwikkeling van het begrip 'woning' in tijd en ruimte; in plaats van in zulke plaats- en tijdgebonden en vluchtige begrippen was hij meer algemeen geïnteresseerd in het woongebied, dat een groter tijdsverloop omspant en een grotere samenhang vertoont.

Rossi interpreteerde de ontwikkeling van het stadslandschap als de uitkomst van een dialectische tegenstelling tussen *primaire elementen* en *woongebieden*. Hij beschouwde de eerstgenoemde als de generatoren van een specifieke stedelijke vorm en als elementen die het verstedelijkingsproces konden doen versnellen. In sommige (maar niet alle) gevallen vallen ze samen met monumenten, zonder enige binding aan functies, die immers relatief frequent veranderen. Primaire elementen onderscheiden zich door formele permanentie. Woongebieden ondergaan daarentegen een continue transformatie van hun interne componenten, grotendeels individuele kavels en zijn volgens hem, vanwege hun wisselende en vluchtige aard daarom niet relevant voor de vorm van de stad.

Volgens Rossi ontleen de primaire elementen aan het begrip type hun karakter van permanentie en duurzaamheid, hetgeen ze het vermogen verleent te beantwoorden aan wisselende behoeften. Hij wees de historische dimensie van het type dan ook beslist af. Het type wordt een constante die beantwoordt aan alle stedelijke feiten. Vandaar dat architectuur, in haar individualiteit, te beschouwen is als een historische interpretatie van het type aan de hand van specifieke beperkingen. Architectuur is een tijdgebonden interpretatie van het universele begrip type.

Gegeven Rossi's overtuiging dat het type zich niet ontwikkelt en geen transformaties ondergaat, lijkt zijn definitie van het type meer in de richting te gaan van een 'archetype'. In *L'Architettura della città* stelt hij dat de configuraties waarop de term 'type' van toepassing is, moeten worden

37

Aldo Rossi, *L'architettura della città*. Padua (Marsilio) 1966. Nederlandse vertaling: *De architectuur van de stad*. Nijmegen (sun) 2002.

38

Tot de bekendste van deze verhandelingen behoren Aldo Rossi, 'Considerazioni sulla morfologia urbana e la tipologia edilizia', en 'I problemi tipologici e la residenza', in: Aldo Rossi, *Aspetti e problemi della tipologia edilizia*. Venetië (Cluva) 1964; Aldo Rossi, 'Aspetti della tipologia residenziale a Berlino', in: *Casabella Continuità*, 1964, p. 288.

39

Het belang van de verzameling regels die het bouwen bepalen in de ontwikkeling van de stedelijke vorm wordt ook benadrukt in: Aldo Rossi, 'Tipologia, manualistica e architettura', in: Aldo Rossi, *Rapporti tra morfologia urbana e tipologia edilizia*. Venetië (Cooperativa Libreria Universitaria di Venezia) 1966, pp. 69-81.

beschouwd als primaire en algemeen verbreide ruimtelijke composities die de basis vormen van elke architectuur. De architectuurgeschiedenis is dan op te vatten als niets anders dan een herhaling van zulke archetypische configuraties, die door hun voortbestaan gedurende de eeuwen getuigen van hun kracht. In deze interpretatie moet de vorm worden beschouwd als een permanent, universeel en statisch gegeven.

Het archetype verwijst echter ook naar de schepping van architectuur. Het archetype geeft duidelijk blijk van creatieve episodes en de sporen die deze in de vorm van architectonische tekens hebben nagelaten. Rossi wist aan de hand van deze tekens de complexe geschiedenis van de stad te achterhalen en te interpreteren. Het nauwe verband tussen zijn bijzondere interpretatie van de stedelijke vorm en een theorie van het stadsontwerp kwam uitdrukkelijker tot uiting in de idee van de *analoge stad*<sup>40</sup> en dat van de *Tendenza*,<sup>41</sup> het laatste werd de naam van de beweging die zich inzette voor het eerste. De *Tendenza* beschouwt het ontwerpen van de stad als een compositieoefening met gebruikmaking van tevoren vastgelegde componenten. De betekenis van de analyse van de stad verschijnt aan het eind van het ontwerpproces vanuit het systeem van relaties tussen alle tevoren vastgelegde componenten.

Gianugo Polesello deelde Rossi's theorie van de stad,<sup>42</sup> al was hij het niet eens met de opvatting dat architectuur eenvoudigweg het resultaat is van een voortgaand interpretatieproces van permanente formele configuraties.<sup>43</sup> Volgens Polesello is het type de 'structuur' van de architectonische vorm. De term 'structuur' staat voor het systeem van componenten en wederzijdse relaties dat de vorm bepaalt en wordt gezien als een logisch gegeven, onafhankelijk van zijn fysieke invulling en uiteindelijk gebruik. De opvatting dat het type een logisch gegeven is, impliceert dat er zoiets bestaat als 'compositie', als een meer algemene benaming voor een ontwerptheorie, aan de hand waarvan verschillende types kunnen worden verkregen. De elementen van de compositie zijn dan 'componenten', 'delen' en 'totaliteit'. Polesello zag de compositie als het volvoeren van een synthese en stelde ook dat compositie een bestaand type kan modificeren of bestaande types kan gebruiken als componenten of onderdelen van een nieuw type. De relatie met het verleden heeft dan ook geen invloed op de legitimiteit van de formele procedures.

Polesello verklaarde zichzelf uitdrukkelijk schatplichtig aan de theorieën over architectuur en stadsontwerp uit de Verlichting, met name die van J.N.L. Durand, die hij aanpaste op zoek naar een ultieme abstractie. De compositie maakt dan ook niet langer gebruik van componenten als zuilen, kolommen, deuren, vensters, enzovoort, maar van vaste lichamen in primaire geometrische vormen; de delen zijn niet langer vestibules, vertrekken,

trappen, binnenhoven, enzovoort, maar louter verzamelingen van enkelvoudige geometrieën. Via deze benadering zijn veel aspecten van het modernisme te verhelderen, maar voor het begrijpen van traditionele nederzettingen is ze per definitie ongegeschikt, vanwege het afwijkende karakter van de gekozen parameters.

Giorgio Grassi streefde met zijn bijdrage aan de stedelijke morfologie en bouwtypologie in dezelfde richting. In *La costruzione logica dell'architettura*<sup>44</sup> [De logische constructie van de architectuur] onderstreepte hij het belang van het type, onafhankelijk van het historisch gebruik daarvan, als de logische structuur en inherente rationaliteit van de vorm, die echter niet noodzakelijkerwijze verband hield met het functionele programma. De vorm was volgens hem het resultaat van een ordening van componenten die eenvoudigweg wordt geleid door de compositie en haar wetmatigheden en regels. Compositieregels veranderen in de loop van de tijd met de aspiraties. Het constructieve aspect speelt alleen een eigen rol als een fase in een doorlopend proces: een moment van de materiële definitie van een logische ruimtelijke ordening. In overeenstemming met dit uitgangspunt analyseerde Grassi contrasterende situaties en legde in en door uiteenlopende casestudies de specifieke aard van de veronderstelde wetmatigheden bloot.<sup>45</sup> De componenten die hij in zijn ontwerptheorie gebruikte, had hij afgeleid uit de geschiedenis van de architectuur, onafhankelijk van enige lokale beperkingen. Hij koos deze componenten om aan te tonen dat er een dialoog mogelijk is tussen het traditionele en het eigentijdse. Het ligt echter voor de hand dat – waar de citaten zijn ontleend aan een tektonische traditie die zich heeft ontwikkeld in de tijd, en geworteld is in een bepaalde plaats – deze benadering onvermijdelijk leidt tot een soort impliciete misvatting van de geciteerde bronnen.

## De modificatietheorie

Carlo Aymonino kan worden beschouwd als de eerste auteur die systematisch heeft geprobeerd te komen tot een legitimering van het potentieel van het modernisme om de historische stad in zijn geheel te transformeren. Het is niet toevallig dat hij veel belang hechtte aan Saverio Muratori's inspanningen om een krachtig verband te leggen tussen stedelijke morfologie en bouwtypologie. Aymonino deelde Muratori's visie in dit opzicht, maar bewaarde tegelijkertijd zorgvuldig afstand van diens poging een direct verband te leggen tussen structuur en geschiedenis.<sup>46</sup> Het op één lijn brengen van die twee zou volgens Aymonino betekenen dat de huidige maatschappelijke, culturele, politieke en economische aspiraties ondergeschikt worden gemaakt aan de vanuit de geschiedenis geërfde materiële beperkingen.

Aymonino sprak zich duidelijk uit voor de ontmanteling van het historische, monocentrische ste-

Aldo Rossi, 'Introduzione all'edizione portoghese de "L'architettura della città"', in: R. Bonicalzi (red.), *Aldo Rossi. Scritti scelti sull'architettura e la città, 1956-1972*. Milaan (Città Studi Edizioni) 1975, pp. 443-453.

Aldo Rossi, 'L'architettura della ragione come architettura di tendenza', in: R. Bonicalzi (red.), *Aldo Rossi* (noot 40), pp. 370-378.

P. Grandinetti, 'Gli elementi del progetto', in: G. Polesello (red.), *Progetti di architettura*. Rome (Kappa) 1983, pp. 5-10.

Zie G. Polesello, 'L'architettura e la progettazione della città e nella città', in: *Gruppo Architettura, per una ricerca di progettazione*, 1. Venetië (Istituto Universitario di Architettura di Venezia) 1969; G. Polesello, 'La composizione architettonica e la progettazione urbana. Procedure ed esperienze', in: U. Trame (red.), *Tipi architettonici e fatti urbani*. Venetië (Cooperativa Libreria Universitaria di Venezia) 1982.

G. Grassi, *La costruzione logica dell'architettura*. Padua (Marsilio) 1967. Nederlandse vertaling: *De logische constructie van de architectuur*. Nijmegen (sun) 1997.

G. Grassi, *L'architettura come mestiere e altri scritti*. Milaan (Franco Angeli) 1979.

C. Aymonino, *Lo studio dei fenomeni urbani*. Bari (Laterza) 1967.



delijke model en de vervanging ervan door een gedecentraliseerde strategie. In die strategie zouden nieuwe stedelijke foci [kernen, brandpunten] moeten ontstaan, verafgelegen van de oude kern, die als belangrijkste magneten voor nieuwe woon-gebieden zouden fungeren. Volgens Aymonino bewezen de ervaringen van de New Town-beweging het potentieel van deze nieuwe stadsplanningstrategie.<sup>47</sup>

Ter illustratie van zijn ideeën begon Aymonino bij de Verlichting, het tijdperk waarin volgens Muratori de crisis van de architectuur en haar toenemend identiteitsverlies was ontstaan. Zoals hij helder verwoordt in *Il significato delle città*<sup>48</sup> [De betekenis van de steden] zag Aymonino in de opkomst van de burgerlijke cultuur de eerste duidelijke poging antwoord te geven op maatschappelijke behoeften waarvan geen precedent bestond en die geen verzoening met het *ancien régime* toelieten.<sup>49</sup> Dit leidde onvermijdelijk tot het zoeken naar nieuwe prototypes en niet naar de modificatie van oude gebouwen, wat tot dan toe gebruikelijk was geweest.<sup>50</sup> In een marxistische interpretatie is de architectuur in feite een 'bovenbouw', een weerspiegeling in het intentionele handelen van de economische, maatschappelijke en politieke waarden die eraan ten grondslag liggen. Zo probeerde de bourgeoisie volgens Aymonino zichzelf los te maken uit de geschiedenis en vorm te geven aan een nieuw maatschappijmodel. Ook analyseerde hij de in de Verlichting opgekomen strategie om een in hoofdzaak middeleeuwse stad om te vormen tot een moderne stad door middel van discontinue ingrepen: de plaatsing van nieuwe institutionele gebouwen. Dit kon binnen de bestaande stad het functioneren daarvan wijzigen, zoals voor het eerst was aangetoond met Paule Pattes vogelvlucht van Parijs. Gegeven zijn specifieke stedenbouwkundige strategie gaf Aymonino de voorkeur aan het bestuderen van proto-moderne en moderne architectuur<sup>51</sup> boven de bestudering van de traditionele cultuur.<sup>52</sup>

Guido Canello koos een benadering die verwant is aan die van Aymonino. Gedurende de jaren zestig was al duidelijk dat het verzet tegen het principe van het functionalisme noopte tot hernieuwde aandacht voor het nauwe verband tussen stedelijke morfologie en bouwtypologie. Dit verband tussen beide elementen onderstreept dat het onmogelijk is de architectonische vorm eenvoudigweg te bepalen op grond van een rationaliteit die inherent zou zijn aan het programma of de ontwerpdracht. De opdracht is in werkelijkheid nooit 'natuurlijk' of 'neutraal' maar altijd 'intentioneel' en 'cultureel' en als zodanig systematisch even veranderlijk als elk specifiek product van een maatschappij. Bij Canella leidt dit tot het opsporen in de stad van een veld of matrix van waaruit de maatschappij zich manifesteert in onvoorspelbare veranderingen in gewoonten.<sup>53</sup>

In samenhang hiermee beschouwde Canella

het grootstedelijke model als de meest accurate voorstelling van de situatie waarvoor de maatschappij zich momenteel geplaatst ziet. Architecten zouden hun werk dan ook meer moeten aanpassen aan het mechanisme dat dit model stuurt en creëert. Voorzieningen van de massamaatschappij zouden kunnen dienen als 'condensatoren' waaromheen een nieuwe woon- en leefwijze op gang kan komen. Canella, werkzaam in de grootstedelijke agglomeratie van Milaan, had de gelegenheid in de praktijk te toetsen wat Aymonino in wezen in theorie had gesteld: de idee dat nieuwe kernen de bestaande stad kunnen transformeren. Hiermee in verband staat de belangstelling van zowel Canella als Aymonino voor de modernistische tradities en voor de logica van discontinuïteit, versterkt door de aanleg van een meer en meer extensieve infrastructuur en toenemende mobiliteit. In de lijn van deze benadering van stadsplanning trachtte Canella in zijn analyses de transformaties van de stedelijke vorm altijd te plaatsen in de tijd. Als lid van de *Gruppo Architettura* deelde hij zijn werk met anderen.<sup>54</sup>

Zoals blijkt uit zijn *Temi urbani*<sup>55</sup> koos Antonio Monestiroli een verwante benadering van de stedenbouw. Hij beschouwt het modernisme echter als het resultaat van een transformatieproces van de traditionele stad middels een soort 'ambachtelijke' methode. De materiële vormen van de stad zijn naar zijn mening ontdaan van hun oorspronkelijke bestaansredenen om te beantwoorden aan de behoeften van de huidige maatschappij, al is dat misschien te beschouwen als een paradoxale uitspraak. Hoewel hij in zijn analyse vaststelt dat er sprake is van een samenhangend transformatieproces, benadert hij de creatie van de vorm als een willekeurig proces, een benadering waaruit hij elke evolutionaire interpretatie uitsluit. Voor Monestiroli dienen de begrippen 'modificatie' en 'transformatie' enkel om het herstel van een constructieve relatie tussen traditie en vernieuwing te rechtvaardigen, op zoek naar stedelijke ontwerpstrategieën die een alternatief bieden voor de functionalistische verwerping van de geschiedenis. Onder verwijzing naar, vooral, de veelbetekenende transformaties die opkwamen in de zogenaamde 'proto-industriële maatschappij', legt hij de geïmpliceerde consequenties voor de stadsplanning met grote precisie vast en onderstreept de bijbehorende consequenties voor transformaties. Zo voert de vergelijking tussen gesloten en open stadsmodellen Monestiroli naar een helder begrip van de transformatie die hedendaagse stedenbouwkundige theorieën en hun componenten ondergaan. Grote open groene ruimten in de vorm van openbare parken hebben bijvoorbeeld in toenemende mate de verbindende rol overgenomen die ooit toebehoorde aan het gebouwde weefsel (*tessuto*). De compacte stad is overweldigd door het campusmodel.

Door de vormen altijd aan het verleden te

47

Zie C. Aymonino en P. Giordani, *I centri direzionali*. Bari (De Donato) 1967.

48

C. Aymonino, *Il significato della città*. Bari (Laterza) 1974.

49

Ibidem.

50

Dit idee wordt ook ontwikkeld: in C. Aymonino, 'La formazione di un moderno concetto di tipologia edilizia', in: C. Aymonino, *Rapporti tra la morfologia urbana e la tipologia edilizia*. Venetië (Cooperativa Libreria Universitaria di Venezia) 1966.

51

C. Aymonino, *Le capitali del XIX secolo: Parigi e Vienna*. Rome (Officina) 1975; C. Aymonino, *Origini e sviluppo della città moderna*. Venetië (Marsilio) 1971.

52

De belangrijkste uitzondering is: C. Aymonino, M. Brusatin, G. Fabbri, M. Lena, P. Lovero, S. Lucianetti en A. Rossi, *La città di Padova*. Rome (Officina) 1970.

53

G. Canella, 'Relazioni tra morfologia, tipologia dell'organismo architettonico e ambiente fisico', in: G. Canella, *L'Utopia della realtà*. Bari (De Donato Editore) 1965.

54

G. Canella, *Per un'idea di città. La ricerca del Gruppo Architettura a Venezia*, 1968-1974. Venetië (Cooperativa Libreria Universitaria di Venezia) 1984.

55

A. Monestiroli, *Temi urbani/Urban themes*. Bari (Laterza) 2000.

ontlenen, onafhankelijk van plaatselijke beperkingen, benadrukt Monestiroli het belang van de taal van de architectuur. Het bestaan van een architectuurtaal impliceert dat uiteenlopende uitingen een generieke verwantschap delen, ongeacht hun specifieke aard, zoals wordt aangetoond door de verwantschap van gebouwen uit een gegeven historisch tijdperk, ongeacht het type. Deze nadruk op de taal is nodig omdat men rekening moet houden met de modificaties die onvermijdelijk voortkomen uit culturele veranderingen en die uiteenlopende effecten hebben op bestaande objecten en weefsels. Uit de betekenis van modificaties blijkt dat, voor de definitie van een architectuurtaal, het aspect van de taal van veel breder en verderstrekkend belang is dan dat van het type, zoals Monestiroli opmerkt in *L'architettura della realtà* [Architectuur van de realiteit].<sup>56</sup> Dezelfde taal kan in een breder scala aan situaties worden toegepast. De taal wordt zo een verenigende factor met het vermogen de verschillende componenten van een gebouw met elkaar te verbinden, ongeacht de aard ervan. Als de gebouwen dan worden gedifferentieerd naar gelang van hun functie, krijgt de taal een specifieke betekenis en neemt zij de rol op zich van een metaforisch samenbindend weefsel.

## Conclusie

In dit overzicht heb ik willen laten zien hoe het begrip 'type' in Italië altijd sterk en systematisch verbonden is geweest met het ontwerp van de stedelijke vorm. Dit betekent echter nog niet dat er in de verschillende historische perspectieven die hierboven zijn geschetst altijd een direct verband is gelegd tussen de twee termen. Het is immers zo dat stadsontwerp, eenvoudig geformuleerd, de intentie uitdrukt gebouwen en het publieke domein te transformeren om te beantwoorden aan nieuwe verwachtingen en behoeften, terwijl het type altijd de uitdrukking is geweest van de vertaling van die intentie in een ruimtelijke configuratie.

De taal van de architectuur is altijd opgevat als een verenigende factor met het vermogen de onherleidbare specificiteit van verschillende stedelijke verschijnselen om te vormen tot overdraagbare 'tekens'. Het type definiëren als teken impliceert dan ook dat een directe samenhang wordt aangebracht tussen het formele proces, oftewel de architectuurtaal, en de resultaten die in de praktijk daarvan worden behaald. Het is niet zo dat elk type kan worden geïnterpreteerd met behulp van dezelfde taal. De ideologische benadering van de stedelijke vorm die ertoe leidt dat alle gebouwtypes worden geïnterpreteerd aan de hand van één taal, in plaats van de relevante historische talen, lijkt de bron te zijn van steeds weerkerende misvattingen in de stedelijke morfologie. De systematische poging de stedelijke vorm niet te analyseren zoals hij werkelijk was, maar zoals hij volgens een evident vooroordeel zou moeten zijn, heeft

helaas afbreuk gedaan aan het belang van de architectuurtaal, die in al haar rijkdom de werkelijke verenigende en historische factor is in de stedelijke morfologie en de stedenbouwkundige theorie. Elke herziening moet erop gericht zijn deze fout te herstellen, met evenveel kracht als die welke het afgelopen decennium in andere disciplines aan de dag is getreden.

Deze taak is in de jaren negentig alleen maar belangrijker geworden, nu het internationale debat systematisch is verschoven van een overvloedige belangstelling voor de historische centra naar een meer samenhangende nadruk op het probleem van de periferie die is voortgekomen uit de ervaringen met het verschijnsel van de *urban sprawl* [de verstrooiing van de stad]. Waar de eerstgenoemde problematiek vooral licht wierp op het organische en continue karakter van de historische transformatieprocessen van de gebouwde omgeving, wijst de tweede naar de notie van fragmentatie en de 'accumulatie' van verschillende, onderling tegenstrijdige, stadsplanningstrategieën. Daarbij komt dat waar de analyse van de voormoderne context een notie van het type aan het licht heeft gebracht dat diep is geworteld in de lokale geschiedenis, en wel via een systematisch proces van mutatie van de geërfde gebouwen, de ontwikkeling van de moderne stad is verlopen via een andere strategie. Het type drukt niet meer uit dan een specifieke en 'lokale' interpretatie van 'omvattende' modellen en noopt zo tot een verbreding van de conventionele antwoorden op nieuwe intellectuele stimuli en een wijziging van de huidige benadering van de stedelijke morfologie.<sup>57</sup>

Om de hedendaagse stadsplattegrond te kunnen interpreteren, moet dan ook systematisch werk worden gemaakt van het leggen van wederzijdse verbanden tussen de gebouwde stad en het vervagende internationale debat. Dat dwingt onderzoekers hun werk over en weer te verweven door de nationale grenzen over te trekken en waarden en methodologieën uit te wisselen.

A. Monestiroli, *L'architettura della realtà*. Bari (Laterza) 1976.

N. Marzot, 'The paradox of Castel Maggiore. A planned city without any prescription about urban form', in: A. Petruccioli, M. Stella en G. Strappa (red.), *The planned city?* Bari (Uniongrafica Corticelli Editrice) 2003, pp. 159-165; N. Marzot, 'Per un aggiornamento del concetto di periferia', in: *Bologna. La metropoli rimossa*. Themanummer *Gomorra*, nr. 7, (Meltemi Editore) mei 2004, pp. 63-67.